



ADARVE

Número 315 • 1 de Julio 1989

PRIEGO DE CORDOBA

FRANQUEO CONCERTADO 14 / 19

Parque Natural de las Sierras Subbéticas

hovedano



ADARVE

Director:

Miguel Forcada Serrano

Administrador:

Antonio Jurado Galisteo

Consejo de Redacción:

Emilio Pulido, José Yepes, Juan Antonio Rojano, Juan Carlos Bermúdez, Manuel Osuna, José Luis Gómez. *Corresponsal en Sevilla:* Roberto Escamilla. *Publicidad:* M^a Carmen Foguer. *Fotografía:* Antonio Gallardo, Arroyo Luna.

Domicilio:

Antonio de la Barrera, 10.

Edita:

Fundación Cultural «Adarve»
de Priego de Córdoba.

Imprime:

Gráficas Adarve.
Priego de Córdoba
Depósito Legal: CO-15-1958

La dirección de ADARVE no se hace responsable de las opiniones vertidas por sus colaboradores en los escritos que aparecen firmados.

Queda totalmente prohibida la reproducción total o parcial por cualquier medio, de textos, fotos o diseños gráficos de esta publicación sin permiso expreso de la dirección.

Portada: Antonio Povedano

ADARVE agradece a las siguientes personas su inestimable colaboración en la realización de este número especial: G. Alvarez, Alberto J. Alvarez, R. Baena, Rafael Carmona, Juan A. Castro, Fernando Díaz del Olmo, José L. Gallego, José M. García Montes, Manuel Gómez, Juan Mendoza, J. Molina, Baldomero Moreno, Manuel Pérez Urquizar, Antonio Povedano, Antonio Pulido Pastor, Elena Pulido, Fernando Rodríguez Rojas, Antonio Rueda Herrador, José A. Torres Esquivias, Angel L. Vera Aranda.

Y especialmente a la Agencia del Medio Ambiente por su ayuda económica.

PRESENTACION

ADARVE presenta hoy un número de 40 páginas dedicado íntegramente al Parque Natural de las Sierras Subbéticas. Hacemos este esfuerzo con la intención de contribuir a mejorar el conocimiento que tenemos de nuestra propia tierra y la comprensión de esa entidad, creada por la Junta de Andalucía en terrenos privados de esta zona sur de la provincia de Córdoba.

Según los trabajos que publicamos, de gran calidad científica y periodística, las Sierras de la Subbética poseen unos valores naturales propios que colocan a esta comarca (por otro lado atrasada en su desarrollo económico) como lugar privilegiado en cuanto a los recursos naturales.

La declaración de Parque Natural no tiene como único objetivo el de la conservación de la naturaleza, sino también y de forma simultánea, el de promover el desarrollo económico de la zona. Este segundo objetivo requiere como paso previo la consecución del primero ya que si los recursos naturales se destruyen o deterioran será imposible, en base a ellos, promover ningún tipo de actividad productiva. Ese es el sentido de la declaración del Parque y parece que son los sectores turístico, agrícola y ganadero los que tienen mas posibilidades de desarrollo, aunque, como en otros campos, este dependerá de las iniciativas privadas que sean capaces de ponerse en marcha.

Por otro lado, aunque sean entidades separadas y distintas, Parque Natural y Mancomunidad de Municipios de la Subbética, no pueden pensarse aisladamente. Si el Parque es un territorio con valores especiales, la Mancomunidad es un proyecto común de 14 ayuntamientos dispuestos a promover conjuntamente su desarrollo en el campo del turismo. Entre sus atractivos turísticos más importantes se encuentra el Parque por lo cual, Parque y Mancomunidad son dos entidades que se complementan y deben coordinarse a la perfección.

Los 14 pueblos que integran la comarca poseen una historia y unos valores humanos y artísticos, dignos de no quedar perdidos para el futuro en una de las ya clasificadas como "comarcas deprimidas" ●

EL PARQUE NATURAL

SITUACION Y LIMITES

Situación geográfica

Las Sierras Subbéticas cordobesas se encuentran localizadas en el cuadrante suroriental de la provincia de Córdoba entre las latitudes 37 grados, 18' N - 37 grados, 35' N y 4 grados, 26' W y 4 grados, 12' W, según proyección UTM y con las longitudes referidas al meridiano de Greenwich.

Límites

Norte: se indica en la Estación de Ferrocarril del Municipio de Cabra, se extiende por la vía férrea Puente Genil-Linares en dirección a Doña Mencía hasta el punto kilométrico 102,5 de la carretera comarcal 327 en que se halla un paso a nivel, toma ésta última y en el punto kilométrico 36 de la vía férrea y 100,4 de la C-327 continúa por la primera y en la estación de Doña Mencía sigue por la carretera local 241 hasta Zuheros, bordea a éste municipio por el límite sur del suelo urbano, continúa por el camino vecinal 72.

Este: Comienza en la confluencia del camino vecinal 72 con el 14, sigue éste último bordeando el límite noroeste del suelo urbano de "El Esparragal". Toma el camino vecinal 30 bordeando el límite noroeste del suelo urbano de Zagrilla Alta. Sigue por el río Palancar aguas arriba que al cruzarse con el camino vecinal 131 se extiende por éste último y la carretera comarcal 336 en dirección hacia Carcabuey. En este municipio bordea el límite de suelo urbano en su parte sur y por la misma carretera continúa hacia Priego de Córdoba.

En el punto kilométrico 38,5 toma el río Genilla aguas arriba, sigue por el arroyo Gámiz y camino de Gámiz.

Sur: Se inicia en la confluencia del camino de Gámiz con el camino vecinal 9, sigue a éste último en dirección hacia Las Lagunillas que las bordea por el límite norte del suelo urbano, continúa por los caminos vecinales 61 y 276. "Camino

de los Prados" y "Vereda de la Boquilla" que bordean las caras sureste y sur del Cerro Carmonilla. Confluye en la carretera comarcal 334 en el río de la Hoz. Continúa por ésta y la "Vereda de la Hoz", sigue por el arroyo Hondo aguas arriba y continúa por el límite de las repoblaciones forestales bajando hacia la carretera local 220 por el Arroyo de la Confitera en el punto kilométrico 3.

Oeste: Comienza en el punto kilométrico 3 de la carretera local 220 en dirección hacia Carcabuey, continúa por los caminos vecinales 70, 20, 96, 36 y camino del Borallo a los Pelados. Cruza la carretera comarcal 336 y sigue por los caminos vecinales 115 y 89 hasta confluir con la vía férrea Puente Genil-Linares hasta la estación de Cabra.

Los límites del Parque Natural pueden observarse en el mapa adjunto.

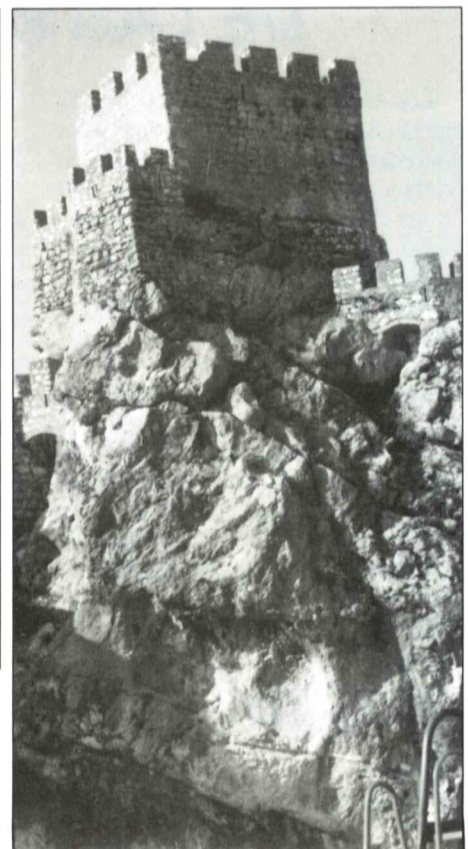
Superficie

El área circunscrita entre los límites expuestos anteriormente abarca una superficie aproximada de 31.568 Has. y se extiende entre 8 municipios, cuya repartición superficial es la siguiente:

Municipio	Superficie Has.	%	Superficie Municip. km2	% Dentro del área
Priego de C.	7.301	23,12	286,0	25,52
Carcabuey	7.118	22,54	80,7	88,20
Cabra	5.395	17,72	277,0	24,64
Rute	3.965	12,56	133,8	29,63
Luque	3.638	11,52	139,6	26,06
Zuheros	3.273	10,36	42,2	77,55
Doña Mencía	350	1,10	15,4	22,72
Iznájar	328	1,03	137,0	2,39
TOTAL	31.568	---	1.061,7	29,73



La Tiñosa desde el valle de Jaula. A la derecha el castillo de Zuheros



La variedad y riqueza del paisaje, especialmente las zonas de sierra brava, junto a la cubierta vegetal y a la abundancia de aves de presa, constituyen los principales valores naturales del Parque Natural de las Sierras Subbéticas.



VALORES NATURALES DE LAS SIERRAS SUBBÉTICAS

Los espacios naturales de interés que se encuentran a lo largo de nuestra pintoresca geografía, son protegidos por la legislación española en función de sus características y particular problemática, mediante una serie de categorías legales que son las siguientes: Reserva Integral de interés científico, Parque Nacional, Paraje Natural de interés nacional y Parque Natural.

Esta última figura, es la que la Administración ha aplicado a las sierras de nuestro entorno, y se trata de la de carácter menos riguroso, en tanto en cuanto, no pretende hacer de ellas, una reserva estricta y alejarla de la influencia humana, sino que tan solo pretende ordenar esta influencia de modo racional para así salvaguardar sus valores naturales.

Los valores naturales de estas serranías, de mayor interés, y más necesita-

José Manuel García Montes
Antonio Pulido Pastor
de la Sección de Naturaleza y
Montaña de INICE-Andalucía

dos de protección, son su geología, vegetación y fauna.

Geología

Situadas al sureste de la provincia, estas sierras forman parte de la cadena de Cordilleras Béticas de la región andaluza, que de forma general pudiéramos decir, son las que se encuentran desde la Depresión del Guadalquivir hasta la costa sur.

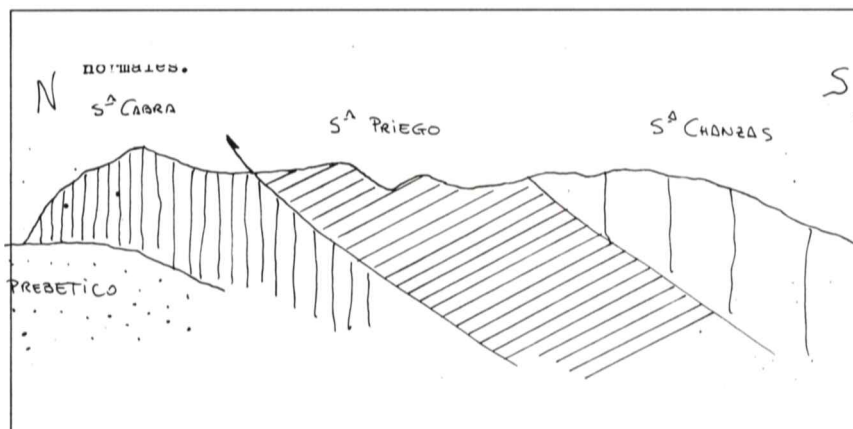
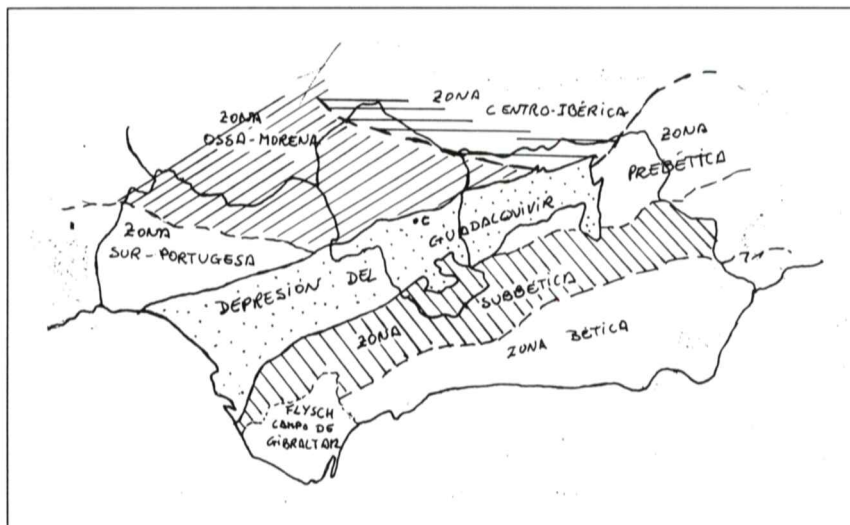
Se dividen en dos grupos: Zonas Internas y Zonas Externas.

La zona Interna, también llamada "Bética", propiamente, es la situada

más al sur, teniendo como unidades fundamentales, el Complejo Maláguide (Sierra Bermeja, Sierra Almirajara) Complejo Nevado-Filábride (Sierra Nevada, Sierra de los Filabres) y Complejo Alpujárride (Las Alpujarras). Su carácter diferenciador es la de estar compuesta por materiales metamorfizados (Micaesquistos, Pizarras, etc.).

La zona Externa, se diferencia en Subbética y Prebética. Se sitúa al norte de la anterior, y está representada principalmente por la Serranía de Cádiz-Ronda, Sierras de Antequera y Loja, Sierra Mágina y las Sierras de Cazorla y Segura. Su diferencia principal con la zona Bética, puede decirse que es la sustitución de los materiales metamórficos, por materiales sedimentarios de origen marino (calizas, margas, y dolomías).

En este segundo grupo, y más con-



cretamente en la Subbética, encajan las sierras del sur de la provincia de Córdoba, con una serie de caracteres muy distintos a los del otro sistema montañoso importante de Córdoba: Sierra Morena, que marca las diferencias existentes entre ambas en otros muchos aspectos: Paisaje, Clima, Vegetación e incluso algunas de carácter antropógeno, como es la arquitectura rural tradicional.

Los materiales geológicos, pertenecen a tres edades Cretáceo, Jurásico y Triásico. El Cretáceo, está representado por los conocidos como Margas, Margo-calizas y Calizas margosas, que suelen corresponder a los llamados "blancales" de olivar, encontrándose la mayoría de los casos a pie de sierra. Serían los materiales más jóvenes con una antigüedad máxima de 141 millones de años. El Jurásico, está representado por los materiales más duros, calizas y dolomías, que se corresponden con el terreno al llamado estrictamente "sierra". Son la mayor parte de los terrenos rocosos de mayor altitud. Su antigüedad puede llegar a los 195 millones de años. El Triásico, está representado por los materiales más blandos y de mayor plasticidad, arcillas, yesos y sales. Son los terrenos que se suelen conocer como "tierra calma" dedica-

dos generalmente a cultivos extensivos de secano. Suelen estar rellenando las zonas más bajas en los valles. Son los más antiguos, pudiendo llegar a los 230 millones de años.

En puntos localizados, dentro de la zona, y con edades variables, aparecen intercalaciones de rocas volcánicas, principalmente básicas, de origen submarino (ofitas).

Dentro de las tres unidades estructurales que incluyen el Macizo Subbético, las sierras a que hacemos referencia pertenecen al Subbético Externo, que aparece cabalgando sobre el Prebético, que aflora al norte de la línea Zuheros-Doña Mencía, y representa el material autóctono relativo.

La tectónica es claramente de tipo alpino, con mantos de corrimiento de segundo género que presentan ventanas e isleos tectónicos. Los materiales de cada manto poseen gran cantidad de pliegues y fallas, tanto inversas como normales.

Son los relieves más jóvenes de toda la provincia, siendo fácil de apreciar por sus formas acentuadas y agrestes.

La litología y estructura ya descritas, son los condicionantes del modelo característico de estos paisajes:

El Triásico, arcilloso y margoso, origina perfiles suaves, alomados y a

veces cárcavas.

El Cretáceo presenta también relieves suaves, aunque por lo general con altitudes superiores al anterior y con mayores desniveles.

El Jurásico representado por la roca dura, fundamentalmente de carácter calcáreo, presenta el típico paisaje que recibe el nombre de "Kárstico", con sus formas clásicas: lenares (suelo de piedra profundamente agrietado) dolinas (pequeñas depresiones originadas por hundimiento de grutas) sumideros, gargantas y cuevas con fenómenos de acúmulo carbonatado (estalagmitas y estalagmitas).

Zonas de interés.

La zona tiene un excepcional valor en su aspecto geológico. Para hacernos una idea de esta afirmación, hemos dividido este punto en varios apartados y en cada uno de ellos se presenta una relación de formaciones, materiales, estructuras, etc., que pueden verse, estudiarse o recogerse.

a.- Paisaje. El paisaje, es el resultado de la interacción de muchos elementos: los tipos de materiales presentes (en este caso heterogéneos), la estructura de los mismos (compleja), el clima (variable), la vegetación, la topografía, la fauna, la acción humana.

Todos estos elementos crean en la subbética cordobesa un paisaje variado, abrupto y atrayente. Podemos seguir cualquier dirección y nos sentiremos sorprendidos por la belleza del mismo. Itinerarios como el que desde Rute va a Priego, pasando por el río de la Hoz y Lagunillas. Luque, Fuente Alhama, Zagrilla, Esparragal, Carcabuey. Cabra, Sierra de Cabra, Navazuelo, Zuheros. Cabra, El Algar, Los Villares, Genilla, Carcabuey, Cabra y muchos otros que nos adentran en cada una de las Sierras de la región, son lugares que vale la pena conocer y disfrutar.

b.- Mineralogía. Halita, yesos, jacintos de compostela, calcita y sílex, son los minerales más frecuentes.

c.- Petrología. Excepto las rocas volcánicas que se han mencionado anteriormente y que están representadas principalmente por ofitas muy alteradas, el resto son rocas sedimentarias con una gran variedad de génesis: arcillitas, calizas oolíticas, calizas nodulosas, calizas micriticas, calizas de crinoides, dolomías, margas margo-calizas y brechas entre las más representativas.

d.- Paleontología. En los materiales Jurásicos y cretácicos (calizas y margas) los fósiles son abundantes. Conociendo las zonas adecuadas, pueden conseguirse sin dificultad buenos ejem-

plares de Anmonites, Belemnites, Cri-noideos, Braquiópodos y Equinodermos principalmente.

e.- Estructural. La geología estructural de la zona es compleja y difícil de descubrir por el profano sin la explicación del especialista. No obstante se encuentran magníficos ejemplos de fallas, fosas tectónicas, mantos de corrimiento, isleos y ventanas tectónicas, pliegues de distintos tipos.

f.- Geomorfología. Muy relacionada con el paisaje, las formaciones del relieve son muy variadas: Cañones, cárcavas, lenares, canchales, cuevas y galerías, poljés, dolinas, hoyas, barrancos y vertientes, puertos, mesas y cerros testigo completan la amplia gama que encontramos en toda la zona.

g.- Hidrología. Aparte de la red fluvial existente, lo más importante es el amplio número de fuentes y manantiales que salpican la geografía de la zona.

Otra característica singular es la presencia de ríos salados, que en algún caso permiten la explotación de la sal en salinas creadas en su cauce (Arroyo salado de Priego, por ejemplo).

Problemática

Como bien se sabe, el elemento geológico, será el sustrato sobre el que posteriormente se asentarán vegetación y fauna. Si en estado natural, podría decirse que es el más insensible paso del tiempo, actualmente también se ve afectado por la influencia directa del hombre, con efectos irreversibles y daños irreparables en la mayoría de los casos.

El problema que más afecta en este sentido son las canteras ilegales que se abren para diversos usos. Alteran estructuras, destruyen yacimientos fosilíferos y geológicos de interés, sin luego poner remedio ni tan siquiera de tipo estético.

Vegetación

Como ya se ha visto en la Geología, también los seres vivos que colonizan este mundo, pueden considerarse distribuidos según una serie de zonas o territorios que permiten clasificar así el espacio físico en función de unos parámetros para facilitar su estudio.

De modo general, puede decirse que es la Ecología, rama fundamental de la Biología, la encargada de esta clasificación, si bien dada la complejidad de la tarea deriva en un grupo de ciencias auxiliares como son la Biogeografía, Corología, Bioclimatología...

No puede afirmarse el carácter independiente de la ciencia en estos aspectos, de ahí la Ecología como ciencia global e integradora.

En cada uno de estos territorios aludidos, son los inicios geológicos los



Olivares de Navasequilla bajo la Tiñosa

que junto con la particular climatología, dará origen a un determinado tipo de suelo o sustrato, que combinado con las condiciones ambientales, evolucionará hacia un estado de equilibrio donde se instalará una u otra comunidad vegetal en armonía con la vida animal a la que de cobijo.

Biogeográficamente, la situación de las Sierras Subbéticas de Córdoba es la siguiente:

- Reino Holártico
- Región Mediterránea
- Subregión Mediterránea occidental
- Superprovincia Mediterránea-Iberoatlántica
- Provincia Bética
- Sector Subbético
- Subsector Bético-Magínense

La vegetación climax correspondiente a ella, es la conocida como Serie mesomediterránea bética basófila de la encina o *Quercus rotundifolia* (Paeonio-*Querceto rotundifoliae* Sigmetum).

Ello no quiere decir sino que la vegetación propia de esta zona, en su mejor grado de conservación son los montes de encina, desarrollados sobre suelo calizo y un clima mediterráneo, cuya característica principal es la existencia de una estación seca, de altas temperaturas y un otoño invierno, no excesivamente frío, durante el que cae la mayor parte de los aproximadamente 800 mm. que corresponde a la media de precipitaciones.

Por supuesto que no es tan sencillo como decir una frase algo malsonante. Pero, para no complicar en exceso el tema, podemos decir que con la vegetación de estas sierras cabe hacer dos grupos: Bosque y Matorral. En el pri-

mero se incluirían las formaciones vegetales con dominante arbórea y en el segundo, aquellas con dominante arbustiva. A su vez, en cada una de estas categorías podemos ir haciendo divisiones en las que acoger la diversidad florística de la zona.

La división más sencilla para el bosque, es bosque de ribera y bosque de montaña.

Como bosque de ribera, se considera aquí, aquel que recorre los cauces de los arroyos existentes, formando una banda en cada margen de más o menos amplitud y que recibe también el nombre de "bosque en galería". Como especies fundamentales, lo componen en el estrato arbóreo, el fresno (*fraxinus angustifolia*), Olmo (*Ulmus minor*) y Alamo negro (*Populus nigra*), en función principalmente de la altitud y proximidad al manto freático. Como especies arbustivas, destacan el sauce (*Salix atrocinerea*), Taraje (*Tamarix gallica*), Zarzas (*Rubus ulmifolius*) y Rosales silvestres (*Rosa* sp.)

Como bosque de montaña, consideraremos al que no es de ribera, al menos en el territorio a que hacemos referencia.

En éste, el elemento arbóreo dominante es el encinar de hoja ancha (*Quercus rotundifolia*) que forma las mejores masas entre los 600 y los 900 metros de altitud. De cotas inferiores, ha sido sustituida generalmente por cultivos de olivar, y en cotas superiores aparece más dispersa, sobre suelos más pobres o bien mezclada con su pariente el quejigo (*Quercus faginea*) que tiende a sustituirla en umbrías más húmedas y altitudes superiores junto con el

Acirón o Arce de montpellier (*Acer monspessulanus*).

Suele ser un arbolado de talla mediana, rico en arbustos y trepadoras con especies como la Peonía o Rosa alabar-dera (*Paeonia broteroi*), Enebro de la miera (*Juniperus oxycedrus*), Madroño (*Arbutus unedo*) Aladierno (*Rhamnus alaternus*), Madreselva (*Lonicera implexa*) y otros más.

Por lo general, suelen ser masas viejas, con árboles majestuosos que con frecuencia superan los cinco metros de perímetro, pero bastante afectados por la acción de podas incontrolladas y un pastoreo intenso que dificulta su regeneración espontánea.

El matorral, suele corresponder a fases de sustitución por degradación del monte arbolado originario (Más raramente se trata de una evolución progresiva hacia la etapa superior que suele ser el bosque). No obstante, hay situaciones en que el matorral es la etapa más favorable del monte. Así, en estas sierras ocurre con el matorral almohadillado de montaña que se encuentra en las zonas más altas.

Por tanto, en el matorral podemos hacer tres divisiones.

COSCOJAR O CHAPARRAL. Sobreviene como sustitución primera al desaparecer el dominante arbóreo, encontrándose la encina en forma arbustiva, en convivencia con la coscoja (*Quercus coccifera*) y otras especies de carácter heliófilo menos exigentes como son el lentisco (*Pistacia lentiscus*), Espino cambrón (*Rhamnus oleoides*), Acebuche (*Olea europaea*), Majuelo (*Crataegus monogyna*)... y algunas leguminosas arbustivas tales como Retamas y Genistas. Este tipo de matorral es muy frecuente también en zonas bajas no cultivadas, linderos y márgenes de caminos.

AULAGAR TOMILLAR. Es el que suele ocupar las zonas de solana totalmente desarboladas, y de suelos muy pobres o rocosos, como laderas y lanchares de sierra. Son arbustos por lo general de menor tamaño y podríamos decir que los más afomáticos, donde abundan la Aulaga (*Ulex parviflorus*), Romero (*Rosmarinus officinalis*), Tomillo (*Thymus mastichina*) y varias especies de orégano y zahareña entre otras.

MATORRAL ALMOHADILLADO. Ya se ha hecho referencia a él diciendo que no es una fase de sustitución del encinar, al menos en aspecto regresivo. Ocupa los picos más altos, una vez rebasados los 1.300 metros de altitud, por lo que no es muy abundante. Tan solo hay dos picos, Bermejo y Tiñosa, que superan sobradamente esta cota y donde se desarrolla este tipo de matorral. Ofrece un paisaje típico de alta montaña, único en toda la provincia de

Córdoba, donde se encuentra también la sabina mora (*Juniperus phoenicea*) y el mostajo (*Sorbus aria*) metido en los tajos, junto a algunas encinas muy dispersas y pequeñas que constituyen la vegetación de mayor porte, sin superar generalmente los tres metros de altura. El suelo se encuentra más o menos cubierto por las características almohadillas que forman *Bupleurum spinosum*, *Ptilotrichum spinosum*, *Erinacea anthyllis*, *Echinopartum boisieri*, y otras acompañadas, por una variedad de gramíneas.

En estas altitudes, hay que hacer mención de la gran cantidad de especies rupícolas que habitan estas peñas, y que asimismo son únicas dentro de la provincia. Llamán la atención en una primera mirada, las enormes hiedras que visten las paredes verticales de estas altitudes, pero cada rincón alberga una variada gama de líquenes, helechos y fanerógamas, delirio de los aficionados a la Botánica. Entre ellas, tenemos *Plypodium cambricum*, *Cetrach officinalis* *Sedum acre*, *Campanula mollis*, *Scilla autumnalis*, *Dicamnus albus*, *Erodium cheilanthifolium*,...

Problemática

La principal problemática, concierne al bosque original, que es el más sensible a la influencia que el hombre ejerce sobre él (antropización).

Por una parte, los árboles de ribera, tropiezan con dos inconvenientes para su conservación, uno es la poda excesiva de que son objeto con el fin de utilizar su follaje en la alimentación del ganado cabrío durante los últimos meses estivales en que el pasto ya no es de calidad. Otro, es la corta indiscriminada e ilegal que en ocasiones sufren, con fines madereros, despojando así los cauces de su arboleda natural, sin cuidar posteriormente de su regeneración, que mientras las cepas resisten, es espontánea. Esto lleva a un agotamiento y pérdida de vigor en los árboles que les hace propensos a plagas y enfermedades. La famosa seta de álamo (*Clytocibe aegeperita*) es una de ellas, la grafiosis (*Ceratostomella ulmi*) es otra, que en los últimos años está acabando con los olmos españoles y que afecta seriamente a los árboles al menor descuido.

Por otra parte, y en lo relativo al que hemos quedado en llamar bosque de montaña, ya se hizo alusión al hecho de tratarse de masas envejecidas, con árboles memorables, dignos de ser declarados monumentales. Si bien en este caso, no es tan espectacular como el anterior, no deja por ello de ser preocupante. La mayoría de los encinares, se encuentran en la Subbética

cordobesa, sometidos a una excesiva carga ganadera de cabrío que impide la regeneración al acabar con la semilla o eliminar los renuevos, amén de las cortas y podas que en verano suelen efectuarse para ramoneo. No existe, sin embargo, el acoso que la encina tiene en Sierra Morena como abastecedora de leña, ya que en la zona, este papel, corresponde al olivo. Si son preocupantes, por el contrario los incendios que en este siglo han afectado en repetidas ocasiones de forma importante al conjunto de estas sierras.

Zonas de interés

En el aspecto florístico, se reseñan como zonas importantes, las masas de frondosas bien conservadas así como las zonas de plantas rupícolas y matorral almohadillado de montaña, en los mapas adjuntos.

Dentro del matorral, tan solo se ha hecho separación del matorral de montaña, por ser el más singular y fácilmente separable. Hay que añadir, que junto con el quejigar, señalado para las sierras de la Horconera y de Cabra, aparecen especies interesantes como es el Arce de Montpellier (*Acer monspessulanus*) y Labiarnago (*Phillyrea latifolia*), asimismo, en el matorral de montaña, se incluye la sabina mora (*Juniperus phoenicea*). Hay que hacer mención especial de la Sierra de Rute, cubierta en su mayor parte por una masa artificial de pino carrasco (*Pinus halepensis*). En su zona más oriental, esta sierra presenta un monte bajo de encina que va recuperándose muy lentamente. Asimismo, aparecen algunos pies de quejigo de tamaño medio. En el cañón del río de la Hoz, se localizan los escasos algarrobos (*Ceratonia siliqua*) que se encuentran en estas sierras.

Fauna

El elemento faunístico de estas sierras, quizás pase desapercibido para la mayoría de las personas, dados los hábitos huidizos de la generalidad de las especies.

Por la exclusividad en la zona de cotos de caza menor, no aparecen en estos campos grandes mamíferos silvestres. No obstante, los pastores comentan la existencia de varios individuos de cabra montés en la sierra de Rute, y en los últimos años, se extiende rápidamente la población de jabalí (*Sus scropha*), no siendo difícil localizarles en las salidas a la sierra, ya que frecuentan los cortijos con ganado porcino, así como las fuentes y charcas que suelen emplear como revolcaderos.

Puede decirse, que lo más destacable, en relación con la fauna, es la población de aves rapaces existentes, muy mermada respecto a otros tiem-



Quebrantahuesos, que desapareció de la Subbética hace años.

pos, pero aún importante. La inaccesibilidad de muchos cantiles, junto con la existencia de terrenos abiertos donde ubicar sus cazaderos, ha permitido a algunas parejas, mantener sus dominios frente a las adversidades pasadas. Otras, sin embargo, desaparecieron hace ya algunos años, tal es el caso del "Águila quebrantona", nombre con el que los lugareños hacen referencia al quebrantahuesos (*Gypaetus barbatus*).

Entre las aves de presa diurna, es posible ver al buitre leonado, (*Gyps fulvus*) sobrevolando la ermita de Cabra o el calvario de Zuheros, a veces a no mucha distancia. Tampoco es difícil ver al cernícalo común (*Falco tinnunculus*) quieto en el aire con su característica silueta, o el ratonero común (*Buteo buteo*), en vuelo de remonte.

Más difícil de localizar son otras como el águila real (*Aquila chrysaetos*), águila perdicera (*Hieraeetus fasciatus*), alimoche (*Neophron percnopterus*) águila culebrera (*Circus gallicus*), gavián (*Accipiter nisus*) azor (*Accipiter gentilis*) y halcón peregrino (*Falco peregrinus*) cuya población en estas sierras es la más importante de toda la provincia. Por su parte, el núcleo de rapaces nocturnas, es igualmente importante, destacando el búho real (*Bubo bubo*) cárabo (*Strix aluco*), lechuza campestre (*Asio flammeus*), lechuza común (*Tyto alba*) y mochuelo común (*Athene noctua*) como más representativas.

Otras aves de interés, son los pájaros de montaña, tales como las collal-

bas negra (*Oenanthe leucura*) y rubia (*Oenanthe hispanica*), Acentor alpino (*Prunella collaris*) roquero solitario (*Monticola solitarius*), tarabilla común (*Saxicola oriolus*), alzacola (*Cercotrichas galactotes*) y papamoscas cerrojillo (*Ficedula hypoleuca*).

En cuanto a mamíferos, hay que mencionar la existencia de una musaraña, el musgaño de cabrera (*Neomys anomalus*) que vive en las proximidades de los cursos de agua y tiene aquí su límite más meridional.

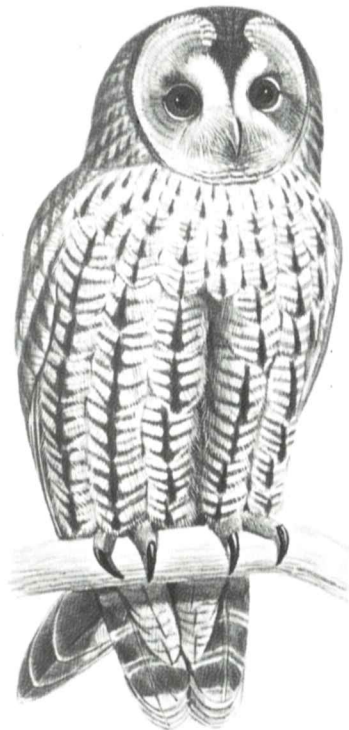
En los aún extensos matorrales, se cobijan la mayoría de los mamíferos existentes. Entre los más interesantes, cabe citar a los carnívoros: mustélidos como el turón (*Putorius putorius*), garduña (*Martes foina*), tejón (*Meles meles*); vivérridos como la gineta (*Genetta genetta*) y felinos como el gato montés (*Felis sylvestris*), que aprovechan la gran cantidad de roedores habitantes de esta comunidad. Hablan los mayores también, de la presencia del lobo, erradicado hacia el año treinta en este territorio.

En serio peligro de extinción, se encuentra el cangrejo autóctono (*Austropotamobius pallipes*), debido a la pesca ilegal y a la competencia del cangrejo rojo americano, introducido de forma incontrolada en muchos cursos de agua existentes.

Problemática

La fauna de estas sierras, se encuentra con los problemas que en general afectan a la vida silvestre: la alteración de sus respectivos ecosistemas y el acoso directo.

El primer caso, es común a la mayoría de las especies y es fácil comprobar cómo cada día se altera el medio natural con más o menos razón. Por su parte, la persecución afecta a un deter-



Carabo

minado número de especies dados sus peculiares hábitos sobre todo carnívoros. De este modo, se han visto reducidas a lo largo del tiempo las poblaciones de aves rapaces y mamíferos predadores, justo las que se han citado como más interesantes, por su rareza y a las que hoy día, protege la ley. Sin embargo, el nivel de concienciación ciudadana, dista aún de niveles deseables en este sentido, y sobre el campo siguen apareciendo abatidos estos animales, cuyo único delito es su instinto de supervivencia ●



Alimoche

Proteger la Naturaleza para mantener la actividad humana productiva

ENTREVISTA A JOSE ANTONIO TORRES ESQUIVIAS

—¿Puede contarnos las vicisitudes del proyecto de creación del Parque hasta la publicación del Decreto?

—Como sabes, por el libro sobre las aves de presa en la provincia de Córdoba, desde 1975 ó 1976 tenía yo en la cabeza que había que conservar aquella zona. Cuando entré a formar parte de la Agencia del Medio Ambiente retomé con entusiasmo el tema que me había propuesto desde hacía tanto tiempo. A partir de 1986 comenzamos a estudiar los límites del Parque y a trabajar en cosas concretas. Después han venido las solicitudes y hay que reconocer que tuvimos mucho apoyo de los 8 municipios que forman el Parque. La creación la solicitaron todos sin la oposición de ningún grupo político; quizá no se haya dado en Andalucía ningún caso tan claro y contundente como este. Así es que todo partió de aquella iniciativa mía ya que no conozco otra anterior a ella y después, de las soli-

citudes de los grupos ecologistas y de la iniciativa de la AMA que se propuso hacer un catálogo de Espacios a proteger en Andalucía y en el que, desde el principio,

José Antonio Torres Esquivias, actualmente Director Provincial de la Agencia del Medio Ambiente, es indiscutiblemente el "padre" del Parque Natural de las Sierras Subbéticas. Y ello, no sólo porque como Director Provincial de la AMA consiguiera hace un año la aprobación del decreto de creación del Parque, ni solo porque sea su primer director-conservador, sino porque, además, fue el primero, hace ya casi 15 años, en



hablar de la necesidad de conservar estos parajes naturales del sur de Córdoba. En 1975, José Antonio Torres era un estudiante de Biológicas que en los últimos años de la carrera, paseó en todas direcciones, junto a compañeros el territorio de lo que hoy es el Parque Natural de las Sierras Subbéticas. Re-

sultado de aquel estudio fue un libro titulado *Las aves de presa diurnas en la provincia de Córdoba*. En este libro ya se proponía como zonas a proteger las sierras que rodean Hornachuelos y las Sierras Subbéticas del sur de Córdoba.

las Sierras Subbéticas ya me encargué yo de que estuvieran incluidas. Después vino toda la tramitación hasta que se publicó el Decreto de creación del Parque que

entró en vigor el 28 de junio de 1988.

—¿Hay otras zonas adyacentes al Parque que podrían haberse incluido en él?

—Sí, y desde luego si hay



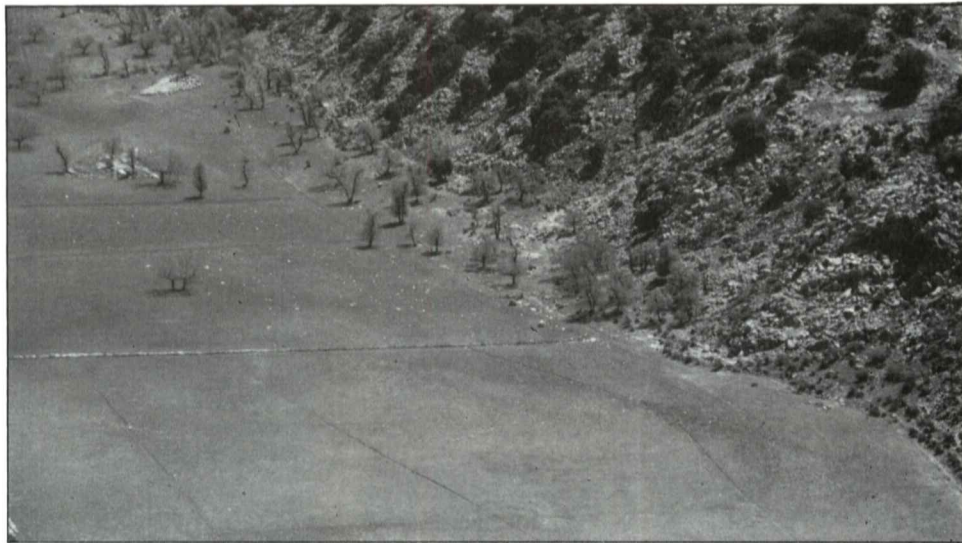
Balsas de alpechín en las inmediaciones de Carcabuey

algún responsable de que no se incluyeran, para bien o para mal, soy yo. La teoría que hay sobre espacios naturales dice que los límites deben ser "claros y defendibles". Si en un espacio natural no se conocen bien los límites, difícilmente la guardería puede comprobar si tales actividades, cultivos etc. caen dentro o fuera del parque. Por eso a veces hay que dejar fuera terrenos simplemente porque una carretera atraviesa esa zona y es la carretera, aparte de los ríos o vías del tren la forma mejor y más clara de definir un límite. Por ejemplo, la Sierra de Albayate se quedó fuera porque tenía entre medias una zona de cultivos bastante alterada que tendría que haberse incluido con lo que aparecerían problemas. Además se habría ampliado mucho la superficie con los consiguientes problemas de gestión, no queríamos tampoco convertirlo todo en parque. Otra zona que yo sufrí al dejarla fuera fue la de Las Angosturas, pero no hubo forma de unirla a lo que es el Parque.

El musgaño de cabrera es la joya zoológica del Parque

—¿Cuáles son los valores naturales más importantes que tiene el Parque?

—Los principales atractivos no nacen de la flora o de la fauna. Hay una reflexión importante que hacer. Fijaos que lo que estamos aplicando es la figura de Parque Natural. Aquello no es un Parque Nacional ni una Reserva Integral. El Parque Natural es una figura bastante nueva y muy poco aplicada en España, que no busca solo la protección de la naturaleza sino también el desarrollo sostenido de recursos: implicar a la población en el uso ordenado del espacio, desarrollo de las fuentes de riqueza tradicionales, turismo verde etc. No todas las zonas tienen cuali-



El poldje de la Nava en la Sierra de Cabra

dades para ser Parque Natural pero en este caso, no hay duda de que las Sierras Subbéticas son un ideal marco para un Parque Natural porque reúnen todos los componentes que deben tener esos espacios: atractivos naturales fácilmente apreciables por cualquier visitante como es por ejemplo la orografía. Porque claro, sin lugar a dudas, la joya zoológica de ese Parque es el Musgaño de Cabrera, pero el Musgaño de Cabrera no se le puede enseñar a nadie porque es muy difícil de ver y porque, de verlo, a muchos lo que les daría sería miedo y asco. La principal riqueza por tanto está en el aspecto paisajístico; luego, tiene

zonas donde la cubierta vegetal está en bastante mejor estado de lo que suele creerse, sobre todo en el corazón de la sierra, donde hay que llegar a pie y donde pueden verse bosques que a mí me impresionaron cuando los conocí. Hay un gran valor botánico, como esas zonas de bosque de encinas y peonías que son maravillosos. Desde el punto de vista faunístico, en la Subbética está la mayor densidad de Europa en Halcón Peregrino; hay una colonia de buitre negro interesantísima, nidos de águila real... pero además, el mayor atractivo está en esos pueblos y ciudades, como Zuheros, Cabra o Priego que rodean a

ese espacio natural, con tanta fuerza y tanta historia que no sabes cual elegir porque todos merecen una visita sin tener que ver el Parque, que por supuesto es un complemento extraordinario. Otro valor es el de los productos agropecuarios ya que lo que se pretende en los Parques Naturales es potenciar estos productos. El aceite por ejemplo podría tener denominación de origen. Se potenciaría la producción de quesos de calidad, como ya hay uno en Doña Mencía, el de los Balanchares que se pide en grandes restaurantes de Sevilla o de Madrid y sin embargo en Córdoba no se encuentra. Todo ese conjunto de valores forman el Parque Natural y pocos sitios de Andalucía y de España reúnen todas esas circunstancias como para tener un Parque tan bonito y con tanto futuro. Eso no quiere decir que no haya problemas.

—Pues todavía hay en la zona personas que no ven esas posibilidades.

—Puede ser, por falta de información. En un Parque Natural, el hombre y las actividades humanas son fundamentales y para que todas esas posibilidades den fruto es fundamental que se cumpla la ley, que no se permitan ciertas barbaridades que son las que estropean estas cosas. En este país durante mucho tiempo no se han aplicado las leyes que existían y entonces, cada uno hace de su capa un sayo y

La Ley de Espacios Naturales Protegidos que rige en España fue promulgada el 5 de mayo de 1975.

Las cuatro categorías que establece son las de Reserva Integral de Interés Científico, Parque Nacional, Paraje Natural de Interés Nacional y Parque Natural.

Reserva Integral

La figura de Reserva Integral se aplica a espacios de reducida superficie que poseen unas características de enorme interés científico. Esta categoría supone la máxima protec-

ción prevista por la ley y tiende a proteger, conservar y mejorar la integridad de la gea, flora y fauna, prohibiendo cualquier actividad que puede interferir en la conservación de los fines expuestos. Como ejemplo en Andalucía una de las comunidades autónomas pioneras en la aplicación de esta figura tenemos la Reserva Integral de la laguna de Fuente Piedra, las Reservas Integrales de las zonas húmedas del sur de Córdoba y las Reservas Integrales de la Marisma del Burro y la Isla de Enmedio.

acaban destruyéndolo todo, con lo cual, se pierden todas las posibilidades. Lo que intentamos con la declaración de Parque es que haya una política global; aunque se hacen a iniciativa de AMA, los Parques Naturales implican a todas las Consejerías de la Junta de Andalucía y por supuesto a las Diputaciones, Ayuntamientos y a los propietarios de las fincas. Se trata de ponernos de acuerdo para caminar todos en un sentido; si eso se consigue, el asunto funciona, si no, no. El que en un Parque hace algo, una casa por ejemplo, debe hacerla de forma que no rompa el paisaje porque si no, se acaba el Parque del cual a lo mejor está viviendo el que hace la casa. Ahora quieren hacer una gasolinera en el Parque, ¿se puede hacer?, claro que sí; pero no una gasolinera de uralitas y con grandes letreros; ¿por qué?, pues porque entonces no va a venir nadie a echar gasolina en su gasolinera porque nos estamos cargando el Parque. “Yo quiero —le he dicho— que usted se haga rico con los visitantes que vengan al Parque, pero para eso usted tiene que hacer el esfuerzo de hacer una gasolinera especial, que no rompa el entorno, y que cuando la gente la vea, le saque una foto”. Es fundamental que esto se comprenda para el bien de todos.

Ecodesarrollo

—Esto es lo que se ha llamado “Ecodesarrollo”. Desde la iniciativa pública ¿de qué manera se va a promover ese desarrollo?

—El Ecodesarrollo se instrumentaliza a través de un Plan de Desarrollo Integral y de un Plan de Promoción de Actividades. Es un proyecto de la Junta en el que están representadas todas las Consejerías. Ahí está la agricultura de montaña para la que ya se están recibiendo subvenciones. Los caminos que el IARA ha arreglado también son una consecuencia de esto, igual que la Escuela Taller de



Canteras en la Sierra de Cabra

Carcabuey. O sea, que el Parque es ya una realidad que está produciendo beneficios a esa zona a través de mecanismos indirectos que están confluyendo motivados por la declaración de Parque.

—¿Cuáles son los objetivos del Plan de Uso y Gestión del Plan de Desarrollo Integrado que se está elaborando?

—En primer lugar hay un Decreto de creación del Parque que define las líneas generales de actuación, de protección de la zona y del desarrollo. Eso se transforma luego en el Plan de Uso y Gestión que es como el Reglamento del Decreto. Eso es lo que está haciendo ahora la AMA; se marcan directrices generales, detalles de cosas prohibidas y

permitidas, donde se pueden realizar distintas actividades. Después vendrá el Plan de Desarrollo Integrado que también se está elaborando y que marca las líneas de desarrollo económico del Parque, qué temas hay que apoyar para que generen riqueza, supongamos que cooperativas para fabricación de quesos de calidad, el aceite, el turismo verde, incluso el tema del mármol y las canteras, tan discutido, pero que también puede ser una fuente de riqueza llevándolo bien. Todo eso puede anunciarse desde ahora y con permiso como procedente del Parque Natural de las Sierras Subbéticas y eso es un valor añadido que tienen los productos porque la gente hoy, cada día está más harta de tomar

venenos a través de los alimentos y busca lo natural, busca lo procedente de espacios más o menos vírgenes. Hace unos años nadie comprendía cuando yo decía estas cosas; la gente decía: ¡“qué tontería, lo que hay que hacer es producir mucho!” Yo contestaba: “no se qué será más rentable, si producir cien kilos de tomates a este precio o producir diez kilos a este otro”... Yo he podido comprobar en mercados de Madrid y por supuesto fuera de España, cómo hay dos tipos de tomates y observas que uno vale más del doble que el otro. Entonces dices, “este no lo venderán”, y resulta que no, que preguntas y te dicen: “no, de estos no le puedo vender porque ya los tengo todos reservados”. Hoy en día la gente busca calidad.

Nos estamos envenenando unos a otros

—Se comenta en las zonas rurales que casi no hay pájaros en los campos. ¿Se puede afirmar que la fumigación de olivares y en general la aplicación de productos químicos al campo está perjudicando gravemente a la fauna?

—Al primero que está perjudicando gravemente es al hombre. Hay un envenenamiento leve pero constante que estamos soportando todos, porque esto es un

Parque Nacional

La categoría de Parque Nacional se aplica sobre áreas de relativa extensión donde existen ecosistemas primigenios que no hayan sido sustancialmente alterados por la penetración, explotación y ocupación humana, y donde las especies vegetales y animales, así como las formaciones geomorfológicas, tengan un des-

tacado interés cultural, educativo o recreativo, o en los que existan paisajes naturales de gran belleza. Para salvaguardar las características y valores que motivaron su creación, así como para facilitar el acceso para su uso, disfrute, contemplación y aprovechamiento ordenado de sus producciones. El Parque Nacional de Doñana es el único ejemplo de esta categoría en Andalucía.

problema mundial. La artificialidad siempre es peligrosa. Cuando uno toma algo y se muere, claro, ya no lo vuelven a utilizar. Pero estamos tomando alimentos que tienen una dosis pequeña de cualquier producto, con la cual no te mueres inmediatamente. Pero eso se va sumando y un buen día descubren que un señor tiene cáncer de estómago o de hígado. Y dicen: ¡"Pero hombre, si este señor no ha hecho nunca ningún exceso!"!. Nadie puede demostrar que eso venga causado por los productos químicos que se utilizan en el campo pero tenemos muchos ejemplos en los que el que lo hace, sabe lo que está haciendo. Estamos fumigando árboles frutales o aceituna con productos que advierten que hasta 20 días después no se puede coger la fruta y que se apliquen en tal dosis. Pero el hecho es que aplican una dosis doble y luego los cogen a los dos días porque "es que la cosecha ha venido así". Y nadie se preocupa de nada. Nos estamos envenenando unos a otros y evidentemente la fauna lo sufre. Yo mismo he podido comprobar como después de fumigar un olivar o una naranjal que se fumiga en la época de la reproducción, puedes ver muchos nidos con todos los pájaros muertos dentro, incluso la madre. Los guardas del AMA me han comentado que cuando se fumiga han comprobado que han muerto todos los pájaros de un olivar. Así que cada vez hay menos pájaros, y no es ya el tema bucólico, sino que los pájaros intervienen en procesos de polinización y son muy necesarios para el hombre.

Los guardas de la AMA han comprobado que cuando se fumiga mueren todos los pájaros de un olivar

—¿La Administración toma medidas contra eso?

—La Administración es

un reflejo de la sociedad. Si la sociedad es sensible a un tema, los gobernantes actúan con sensibilidad hacia ese tema. Lo que pasa es que todo esto que yo digo y que todo el mundo acepta de entrada, cuando luego se enfrenta a los intereses económicos, ¡ay, Amigo! Entonces el primero que no es sensible es el pueblo, porque si lo fuera, los gobernantes no tendríamos más remedio que serlo. Todo esto lo vemos fenomenal hasta que nos afecta a nosotros mismos. Yo tengo ejemplos de muchas personas que hablan como ecologistas pero luego vienen a pedirme permiso para cortar un árbol porque les obliga a hacer una maniobra con el coche. Y yo les digo, "bueno, ¿y por qué no empezamos por usted a respetar los árboles y el bosque?". "No —me dicen— si a mí me parece muy bien que el bosque siga, pero yo el árbol mío lo quiero cortar". Pues si eso lo dice todo el mundo, al final no hay bosque. Ese es el problema. Todos estamos en contra de la contaminación de los alimentos, pero cuando somos agricultores, nos olvidamos de eso y vamos a producir lo más posible. Los de Medio Ambiente cada vez tenemos mas mala prensa en general. En el Parque se va a vigilar simplemente la legalidad porque en realidad, el Decreto no crea normas nuevas sino que son normas que están en leyes que tienen 20 años algunas pero que nunca se han aplicado. Nosotros hemos abierto ya

expedientes con sanciones a veces de más de medio millón por abrir caminos, cortar encinas o empezar canteiras sin permiso. ¿Es que no se puede hacer todo eso? Sí, pero pidiendo permiso y sometiénose a las leyes y a los principios que existen para proteger el Parque.

—Se abren expedientes con sanciones pero ¿llegan a hacerse efectivas?

—Naturalmente; lo que pasa es que en un sistema democrático como el nuestro, al sancionado se le dan todo tipo de facilidades para que presente alegaciones y por tanto los expedientes suelen tener un período largo de resolución y acabar incluso en el juzgado. Ahora, si se acaban esos plazos y se demuestra que ha habido un delito, la sanción acaba pagándose. En realidad, no hay tantas sanciones como la gente piensa porque en general, la mayoría de las personas comprenden que hay que actuar con seriedad. Muchas veces se trata solo de pedir permiso y nosotros no cobramos nada por darlo, pero si cada uno hace lo que le da la gana, esto se convierte en un caos; no es que tengamos ganas de intervenir y de controlar, sino que tenemos la experiencia de que no podemos seguir permitiendo que cada uno haga las cosas a su manera. Es deprimente cuando llegas a un pueblo y ves que aquí hay un edificio más alto, otro más bajo, uno amarillo, otro con azulejos, otro con aluminio... Eso no puede ser, a nosotros mismos nos deben

doler los ojos de ver eso. Sería una pena que en pleno barrio de la villa en Priego llegara alguien, hiciera un bloque de pisos y pusiera de azulejos la fachada. Gracias a Dios hay un Ayuntamiento que se ha preocupado de que eso no ocurra; por eso se puede enseñar la Villa y podemos disfrutarla; dar un paseo por allí reconforta espiritualmente, pero todos debemos esforzarnos un poco en conservar estas cosas cumpliendo unas normas mínimas. Pues todo esto, que se ve tan fácil, no te puedes imaginar lo complicado que es.

—Ha dicho usted antes que el Musgaño de Cabrera es la joya zoológica del Parque. ¿Es abundante?

—El Musgaño de Cabrera es un micromamífero más pequeño que un ratón y muy desconocido, por eso decía antes que no es un animal para enseñarlo. Parece que es bastante escaso pero hay una serie de circunstancias que impiden comprobarlo. Su pequeño tamaño, sus costumbres crepusculares, el vivir escondido debajo de tierra, hacen difícil su conocimiento. Se utilizan métodos indirectos como son las egagrópilas que son los restos que regurgitan las lechuzas y demás aves nocturnas después de comerse a esos animalitos. Cuando se controlan científicamente se ve el porcentaje que tienen las egagrópilas de restos de musgaño o de cualquier otro animal. Los estudios realizados en la zona demuestran que su densidad es baja.

Reintroduciremos la cabra montés en la Sierra de Rute

—¿Qué realizaciones o proyectos tiene la Agencia en estos tres campos referidos al Parque: proteger lo que hay, descontaminar lo contaminado y repoblar la zona de de especies animales o vegetales.

—Repito que eso no es obligación solo de la Agencia, sino también por ejemplo de los Ayuntamientos,

Paraje Natural de Interés Nacional

La figura de Paraje Natural de Interés Nacional se aplica a áreas de ámbito reducido y de singulares valores naturales. Su finalidad es atender a la conservación de su flora, fauna, constitución geomorfológica, especial belleza

u otros componentes de muy destacado rango natural. Tanto el disfrute como el aprovechamiento de sus producciones se realizará de forma compatible con la conservación de los valores que motivaron su creación. El Paraje Natural de Interés Nacional de las Marismas del Odiel es un ejemplo de este tipo de figura.

que son los que tienen el poder máximo sobre el terreno. Si nosotros nos ponemos a arreglar un río y el Ayuntamiento no hace nada para que no viertan en ese río las industrias o las mismas aguas residuales del pueblo, entonces estamos perdiendo el tiempo. Evidentemente hay mucho que hacer en esos campos. Estamos tratando de reintroducir la cabra montés en la sierra de Rute con intención de que luego sea general en la Subbética como un animal que estaba allí y que tiene un aprovechamiento cinegético importante. En labores de descontaminación de ríos estamos contando con la colaboración de la Confederación Hidrográfica y de los Ayuntamientos, que están haciendo una gran labor en ese sentido. Hace poco he tenido noticia de que el Ayuntamiento de Priego ha denunciado ante el juez a una empresa que estaba contaminando un río de forma descarada. Me he alegrado porque parece que los de Medio Ambiente somos siempre los malos. He de decir que el Ayuntamiento de Priego es de los que más interés se han tomado siempre en este tema y destaca en el cumplimiento de la legislación vigente.

80 millones para depuradoras de alpechín

—El alpechín ¿es más grave de todos los contaminantes en la subbética?

—Sí porque es la única industria que hay en la zona. Como sabrás las tres almazas de Carcabuey tuvieron hace poco una subvención cuantiosa de la AMA, próxima a los 80 millones para colocar depuradoras de alpechín. Estudiamos el método que por ahora parece más efectivo, de las evaporaciones múltiples y se hizo en Carcabuey el experimento de puesta en marcha de ese método. ¿Qué no es todavía perfecto? De acuerdo, pero ya se ha conseguido que esas fábricas tengan un

instrumento para disminuir la contaminación. Hay quien tiene encima la desfachatez de decir: "es que esto no es la solución definitiva", y entonces yo digo: eso tenían que haberlo resuelto ellos nosotros les hemos ayudado así que lo que tienen que hacer es, primero no echar el alpechín a los ríos y segundo agradecemos que les hemos dado una ayuda para instalar un aparato.

—¿En cuánto a repoblación forestal existe algún proyecto?

—El problema que surge en este tema es que más del noventa por ciento del territorio del parque es privado y nosotros no podemos invertir en fincas privadas. Para eso vamos a comprar fincas y tenemos bajo nuestra gestión directa el monte conveniado con el Ayuntamiento de Rute en el que venimos actuando de siempre y seguiremos haciéndolo para poner aquello en condiciones óptimas. En otras fincas estamos abiertos a convenios con propietarios que nos lo planteen para ayudar a realizar repoblaciones.

Fincas a precios astronómicos

—¿Se ha comprado ya alguna finca?

—Prácticamente tenemos una comprada; está junto a la carretera que va de Cabra a Carcabuey. Estamos teniendo dificultades porque la gente pide precios astronómicos; creen que a la Administración puede tomarse el pelo y es precisamente a quien menos se le puede tomar porque estamos manejando dinero público. Si no se puede comprar ninguna finca, no compraremos; solo pedimos precios justos y tampoco necesitamos mucho terreno. En principio necesitamos una zona para acampada y uso múltiple del Parque, que irá en esa finca. Aparte de eso, no tenemos ninguna intención de convertirnos en dueños del Parque, al revés, el Parque debe estar en manos de quien quiera trabajar en él.

—¿Por qué se piden esos precios tan altos por las fincas?

—Parece que en la Subbética y sobre todo en la zona de Priego ha ocurrido que ha habido gente que ha

ganado mucho dinero en poco tiempo y de forma un tanto extraña. Y necesitan invertir ese dinero inmediatamente porque es dinero más o menos negro y eso ha hecho que las fincas suban muchísimo de precio y que cuando estas fincas caen en manos de personas que no son agricultores habituales se hagan en ellas verdaderas barbaridades. La agricultura se hereda; un agricultor de toda la vida, yo tengo la seguridad de que lo va a hacer bien, pero al agricultor nuevo, le temo como a una vara verde, y más si tiene dinero. Lo primero que hace es meter una máquina y limpiar el monte, cosa que no se quién ha inventado porque el monte no es ropa o una sábana que haya que limpiar. En la Subbética hay ahora muchísimos olivares que da pena verlos, con pendientes tremendas donde yo a veces le he dicho al dueño: "¿pero usted cómo va a coger la aceituna si ahí no puede subir a por ella?"

—Hay roturaciones y plantaciones de olivar hechas recientemente en zonas de sierra, que son ilegales ¿no es así?

—Desde hace un año ya no se permite eso, las que hay deben ser anteriores. En estas cosas los primeros perjudicados son los propietarios. He discutido con algunos. Por ejemplo, hemos visto poner en roturación un monte según se va de Carcabuey a Priego, a la derecha de la carretera. Y yo le decía al dueño: "¿No ve que la Máquina tiene que ir marcha atrás porque hacia adelante no puede ni en primera?" ¡Cómo sería la pendiente! Pues el dueño decía que estaba poniendo aquello en producción. "Y luego —le dije— ¿va usted a contratar alpinistas para coger la aceituna?" El hombre al final acabó casi dándome la razón. Claro, tienen que invertir, poner la finca para luego venderla... "¿Pero usted cree que el comprador es tonto?" Y es que resulta que no son agricultores y lo que quieren es ver la finca limpia y con muchos olivos. No se plan-

Parque Natural

La figura de Parque Natural se aplica a espacios de cualificados valores naturales con el fin de facilitar contactos del hombre con la Naturaleza. En ellos se armoniza la conservación de los valores naturales con el aprovechamiento ordenado de sus producciones y acceso a tales efectos de la ganadería, manteniéndolos en un estado similar o evolutivamente concordante con el que tuvieron en el momento de su creación. Como ejemplo están Grazalema, Cazorla-Segura y las Villas y El Torcal de Antequera.

Estos últimos espacios naturales son fruto de

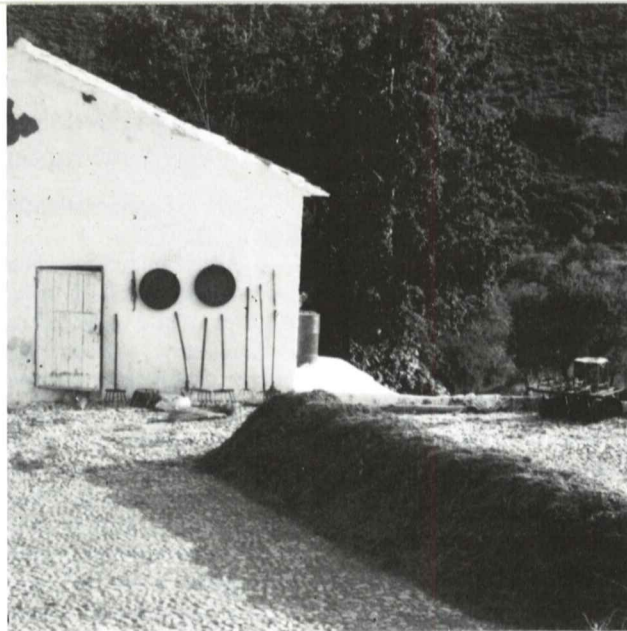
una interrelación muy directa entre el ecosistema y el uso que le han dado sus pobladores, habiendo sido los aprovechamientos de que ha sido objeto lo que han modelado las características naturales actuales. El Parque Natural pretende llegar al difícil equilibrio existente entre conservación y desarrollo, protegiendo los valores naturales actuales y potenciando en la medida de lo posible los aprovechamientos tradicionales. En otras palabras pretende que se obtengan los recursos naturales propios del espacio sin poner en peligro los mismos, de tal forma que siempre exista una producción mantenida a lo largo del tiempo.

tea que la erosión dejará esos olivos en tres años con las raíces al aire y no darán ni una sola aceituna. Yo he tenido ocasión de comprobar como en la zona de Montoro algunos propietarios me decían: "Si usted hubiera venido aquí hace un año y me hubiera prohibido hacer lo que hice, yo seguiría ahora ganando dinero mientras que estoy en la ruina. Hay gente arruinada por un cultivo equivocado y eso es una pena.

Canteras, sí; pero legales

—¿Se van a cerrar las canteras que existen en el Parque?

—Es un tema delicado pero si pretendemos conservar ese territorio y fomentar las visitas, eso puede no ser compatible con ciertas actividades como son las canteras. En un Parque Natural puede haber canteras, pero no como están aquí. Primero deben estar de acuerdo con la legislación, cosa que no ocurre porque todas son clandestinas. No puede permitirse que llegue allí un señor, haga un agujero y se haga rico, porque se está haciendo rico de una forma ilegal y a costa de los demás. Lo que están es explotando una riqueza que es de todos. Dicen: "es que hay aquí una roca marmórea estupenda". Sí, sí, ya lo sé; que te la estás tu llevando cuando no estuyas porque esa roca es de todos. En todo caso, siendo legales podrían sacar la roca siempre que después se restaure el paisaje. Quiero que quede claro que la Agencia no está en contra de las canteras en general. Al revés, nos gustaría que hubiera alguna bien llevada para enseñarla, y que saliera mármol de la Subbética hasta con su sello, como el mármol de Carrara. Pero para eso hay que hacerlo como se debe. Antes de la declaración del Parque alguien dijo que no se iba a poder quemar el ramón del olivo. Al señor que sacó aquel rumor deberíamos decirle ahora que es un tro-



La era preparada para aventar. Los antiguos métodos de producción agrícola aun perviven con todas sus herramientas y utensilios.

lista y un sinvergüenza pues lo que estaba intentando era asustar a la gente con algo que es mentira. Ahora que se está discutiendo la Ley de Espacios Naturales yo siempre digo que vengan a la Subbética y vean quien tiene problemas allí. En un año ya transcurrido, que les pregunten a los agricultores si se les ha molestado en algo, si han podido hacer sus faenas normalmente. Sólo dirán que han tenido problemas los 18 ó 20 que hemos denunciado por hacer caminos o cortar encinas. Nada más con los demás, lo que estamos estudiando es como ayudarles a través de esos planes de los que hemos hablado. Y con los denunciados, lo que estamos haciendo es aplicar leyes que ya existían hace 20 años pero que no se aplicaban. A algunos lo que les duele es que son leyes que hicieron ellos y ahora se quejan porque se les aplican.

Servicios contra incendios

—El Parque necesita vigilantes, servicios contra incendios etc. ¿Qué previsiones hay en este sentido?

—El día en que se declaró el Parque hace un año, había allí un guarda. El día 16 de junio de este año entraron a trabajar dos más con lo que habrá tres guardas

fijos. Luego ha habido una serie de vigilantes, hasta 8, en períodos de seis meses. Y pensamos seguir con esta política en la que estamos haciendo un esfuerzo muy grande. Puedo comunicar como noticia que vamos a tener otro guarda en Carcabuey y otro en Zuheros. Esto lo hemos hecho trasladándolos de otros sitios porque la plantilla no ha aumentado. En el tema de los incendios, este año va a haber por primera vez dos cuadrillas de retén de incendios que son un vehículo todoterreno con un grupo de personas y un guarda que están preparados para acudir de inmediato si hay fuego. Habrá uno en Rute y otro en la carretera Carcabuey-Cabra. Además va a haber dos controles, uno en la carretera de Zuheros a la Cueva de los Murciélagos y otro en el camino de la Nava porque es un sitio peligroso, donde va mucha gente a acampar. Así, si hay un fuego podremos saber quién estaba allí porque, en esta vida hay que ser responsables de los actos. Va a haber también tres torres de vigilancia que consisten en una persona situada en un punto, con una emisora y que en cuanto ve una columna de humo avisa para que vaya el retén de incendios.

—Se han dado casos en que el dueño de una finca ha prohibido al guarda entrar

en ella, ¿eso puede ocurrir?

—Se han dado, pero no va a ocurrir porque casi todas las fincas están declaradas como "cotos" lo cual es una concesión administrativa que hace el gobierno y esa concesión se da para poder vigilar si allí después se cumple la Ley. Eso quiere decir que estamos dispuestos a que si en algún caso se nos ponen impedimentos para entrar, levantamos el coto que sea, le retiramos el permiso y entonces veremos si entra el guarda. Un agente de la autoridad tiene potestad para entrar en cualquier sitio a ver si se cumple la ley. También se ha dado el caso de una vía pecuaria que ha sido cerrada con una cancela; una vía pecuaria es pública y por tanto puede pasar todo el mundo.

—¿Hay jabalíes dentro del Parque Natural de las Sierras Subbéticas?

—Sí. Ahora mismo hay bastantes y nosotros hemos autorizado a guardas para controlar la población de jabalíes que evidentemente si sobrepasa unos niveles, puede convertirse en un problema. Es importante que la gente se quite de la cabeza esa idea de que la AMA es una Asociación protectora de animales y plantas. A mí me molesta tener que hacerlo porque me molesta todo lo violento, pero oficialmente tengo que dar permisos por ejemplo para matar perros herrantes, controlar los zorros o matar jabalíes. La Agencia del Medio Ambiente gestiona la caza dentro del Parque e incluso creemos que la caza es también una riqueza para el Parque, pero una riqueza que hay que explotar con orden y concierto, es decir, cumpliendo la ley. Como ya he dicho varias veces a lo largo de esta entrevista, eso es lo único que pretendemos, hacer cumplir las leyes y desarrollar el territorio. Por eso es esto, a pesar de todo, tan bonito: porque estamos trabajando por el bien de todos ●

Entrevistó:
Miguel Forcada

Fenómenos geomorfológicos característicos de esta comarca como son pldjes, dolonas y travertinos prestan a la zona un interés científico que ya ha provocado la visita de geógrafos de toda Europa.

Poldje, dolinas, travertino: fenómenos geográficos de interés científico

A.L. Vera, F. Díaz del Olmo,
R. Baena, G. Alvarez y
J. Molina

El macizo de Cabra se emplaza en el marco del dominio de las Cordilleras Subbéticas al Sur de la provincia de Córdoba. Forma un conjunto de enorme interés medio-ambiental tanto por sus cualidades biológicas y paisajísticas como por sus elementos geológicos y geomorfológicos.

Geológicamente forma parte del Subbético Externo, con series que parten del triás margo yesífero y brechoide, pasando a dolomías y calizas variadas de unidades jurásicas (Gaena y Cabra). La existencia de paquetes margosas o margo calcáreos intercalados en el estratigrafía o en posición culminante (cretáceo), facilita el desarrollo de "llanos de inundación inductores de la conformación de depresiones y poldjes. (fig.1)

Es estudio de la karstogénesis del macizo de Cabra puede seguirse a través de los poldjes ubicados a techo del mismo, la Nava y la Fuenseca, completándose con la Fuente del Río, una de las principales surgencias de la Sierra y la Sima de Cabra, interpretada como un antiguo ponor del poldje. Poldje es un término que en lengua eslava significa llanura. Su formación se debe a la inundación del mismo, en una época en que el clima era bastante más lluvioso que el actual, la acumulación de agua trajo consigo la erosión de sus bordes y el aplanamiento de su superficie, que es lo que hoy día podemos observar.

Genéticamente el desarrollo del Poldje está controlado por un sistema de fosas tectónicas. La Nava septentrional queda limitada por sendas fallas normales al Norte y al Sur, formando una fosa o semi-fosa tectónica, respectivamente en los sectores occidental y oriental. La Nava meridional también se desarrolla a partir de una fosa guiada por fallas Este-Oeste y los bloques cabalgantes del Trufón, Ermita y la Sierra. Y lo mismo el sector de la Fuenseca limitado por los afloramientos de la unidad de Gaena (Trufón y Lobatejo) y el recorrido de las grandes fallas de componente Este-Oeste. Cronológicamente toda la conformación remite al Mio-Plioceno o Plioceno. La presencia de elementos geomorfológicos diversos como aplanamientos y como rocosos (Hums) atestiguan una

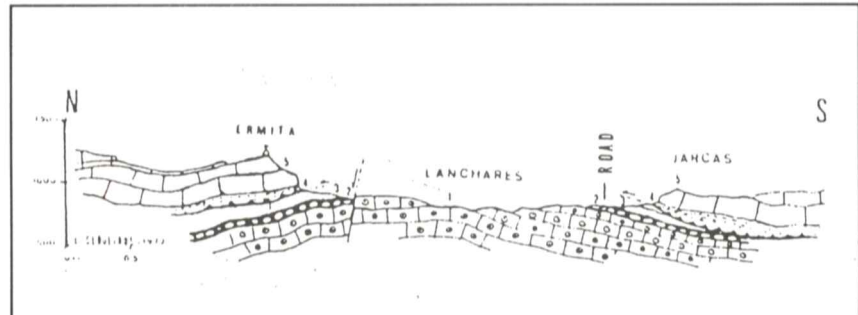
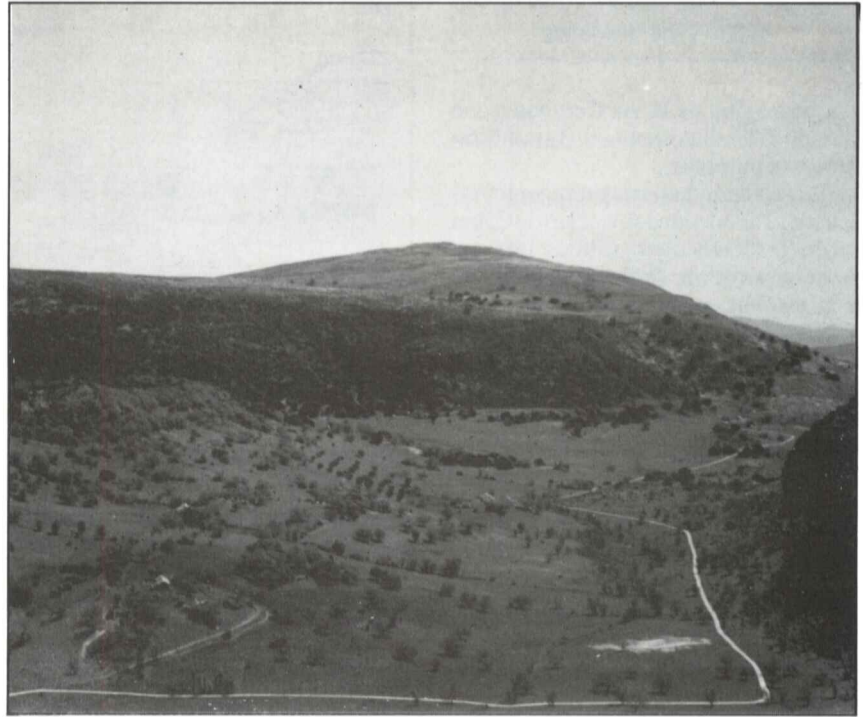


Figura 1. Transversal Jarca-Ermita de Cabra

Leyenda: 1: Calizas oolíticas del Dogger de la Unidad de la Sierra de Cabra. 2: Calizas nodulosas del Malm de la misma unidad. #: C: Cretáceo; O: Paleógeno. 4: Triásico. 5: Calizas y dolomías del Lías de la Unidad de Gaena.



El poldje de la Nava en la Sierra de Cabra

evolución posterior pre e intra cuaternaria del Poldje.

Uno de los rasgos más sobresalientes es la Sima de Cabra. Emplazada en la base de la vertiente occidental del macizo, corresponde a un pozo vertical de —115 m. con un conducto subsidiario de —85 m. que denominamos vía Cervantes (fig.3). Este sistema endokárstico responde a la definición de una antigua cavidad biselada por la evolución de la vertiente. En su conformación se identifican dos etapas: durante la primera se desarrolla el gran pozo vertical (sima de Cabra) funcionando como verdadero ponor del poldje de la Nava que drenaba hacia occi-

dente a través de los portillos de la Sierra y de la Ermita, quedando la presencia de sendos valles secos en esta dirección así como abundantes muestras de planchas estalagmitas, concreciones, etc. a lo largo del recorrido (fig.4). La verticalidad de la sima y la nitidez de los rasgos erosivos en sus paredes apoyan esta evolución. Mientras que en una segunda fase, el bloqueo de los portillos por el rebajamiento de la base corrosiva del poldje, propició un nuevo sistema endokárstico co predominio de la circulación lateral e infiltración directa en la vertiente básicamente guiada por la estructura de la ladera occidental, dando lugar a la

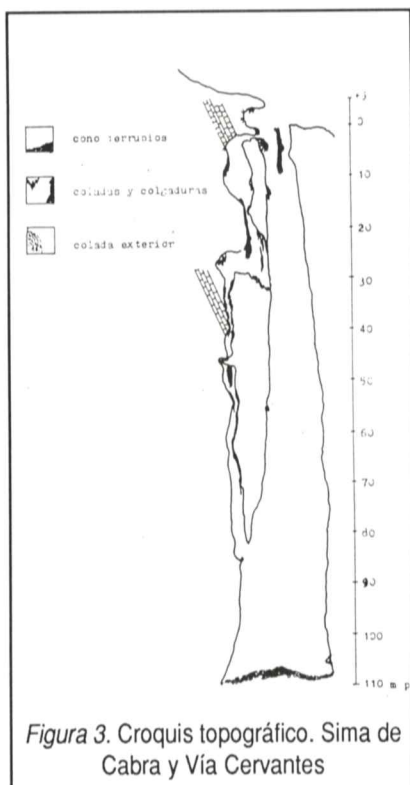


Figura 3. Croquis topográfico. Sima de Cabra y Vía Cervantes

conformación de la vía Cervantes con dinámica mixta erosiva y con obturaciones temporales.

En la actualidad existen sugerencias kársticas alrededor del Macizo de Cabra en dos posiciones geográficas: internas o en la periferia, respectivamente según recojan aguas de las unidades de Gaena o Cabra. La Fuente del Río (fig.5) pertenece a este segundo grupo, y es, por el volumen de su cudal una de las más importantes de toda la Sierra. Su comportamiento hidrogeológico es bastante regular, con aguas isotermas en torno a 16°-17° y estable en su pH, entre 7,4-7,6, encontrándose en estado de subsaturación permanente.

El Parque queda por tanto plenamente configurado por los fenómenos kársticos, motivados por la disolución de las rocas calizas a consecuencia de la precipitación del agua de la lluvia.

Otros fenómenos geomorfológicos de interés son: El lapiaz de los Lanchares, las dolinas de los Hoyones, las numerosas cavernas y simas del karst endógeno, así como otra serie de pequeños fenómenos dignos de interés: Cañones y desfiladeros, periglaciario, surgencias, diaclasas, fuentes vandusianas, Torcas, Travertinos, etc.

El lapiaz o lenar de los Lanchares, es una muestra clara del efecto de la erosión de la roca caliza por la acción del agua de la lluvia adoptando diferentes formas: de tubo, de surcos o estrias, etc.

Las dolinas de los Hoyones, formadas a consecuencia de la obturación de un punto de absorción del agua, que al acumularse en sus bordes, ha disuelto la roca caliza, hasta dar lugar a las formas circulares que hoy día se obser-

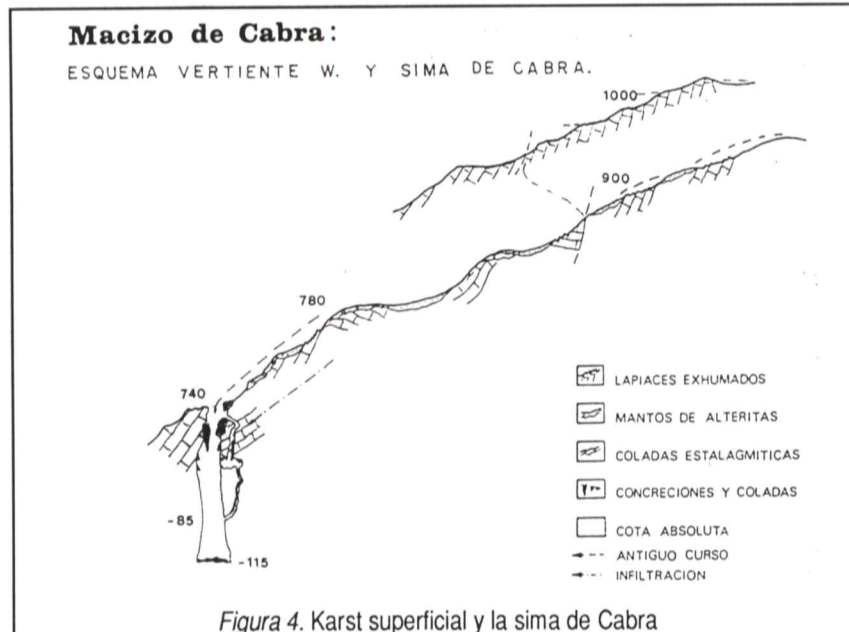


Figura 4. Karst superficial y la sima de Cabra

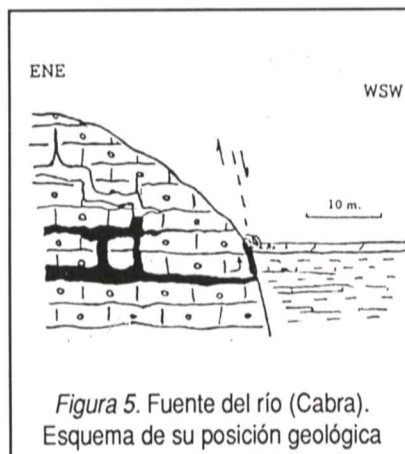


Figura 5. Fuente del río (Cabra). Esquema de su posición geológica

van. Podemos distinguir varios tipos como las de cuba o de sedimentación, tapizadas de arcilla de descalcificación o "Terra Rosa" muy aptas para el cultivo, y las de embudo o hundimiento, cuyo ejemplo más espectacular es la denominada "el volcán".

El karst endógeno ha dado lugar a numerosas sierras y cavernamientos entre las que destacan: la sima del Navazuelo, la de Fuente Alhama, la de Cholones o la cueva de los murciélagos de alto interés arqueológico.

Fenómenos de penglaciario existen en torno al Navazuelo; cañones y desfiladeros muy significativos como el del Btramadero en el arroyo Bailón, numerosas surgencias como Fuente Alhama, Marbella, la mencionada Fuente del Río, o la Fuente del Rey en Priego, en relación con la formación de depósitos Travertínicos. Fuentes vandusianas o intermitentes como la del "Duende de la Milana". Torcas como Cueva Honda en la Sierra de los Judios. Numerosísimas diadasas, generalmente en disposición Norte-Sur. Canchales como los de la Tiñosa. Escarpes, cuyos ejemplos mas significativos se dan en

el Valle del Conde, o en el Puerto del Cerezo, etc.

Finalmente el depósito travertínico de Priego, al pie de la Sierra Horconera, que compone la plataforma sobre la que se asienta la ciudad y parte de sus huertas y aldeaños como la Cubé y la Joya.

El agua en circulación procedente de la lluvia y del manantial de la Fuente de la Salud, ataca a las calizas disolviéndolas y cargándose de residuos de carbonato cálcico, posteriormente se produce una precipitación del carbonato, perdiéndose el agua, ese depósito de carbonato cálcico formado por sucesivas cascadas es el que ha dado lugar a esta gran mesa travertínica cuya antigüedad es muy reciente, arrojando los primeros materiales que hemos analizado una cronología entre 18.000 y 3.700 BP, aunque aún es muy pronto para asegurar esto con certeza.

BIBLIOGRAFIA:

- Felgueroso C., Coma J?F? "Estudio geológico de la zona sur de la provincia de Córdoba". Bol. hist. geol. y Min. de España, 1964.
- Gavilán, B. "Priego de Córdoba en la Prehistoria". Ed. El Almendro. Córdoba, 1986.
- González, M.J. "La sima de Cabra. Nuevos datos para el conocimiento de las exploraciones de 1941". Bol. Museo And. Espeleología. 1988.
- Lhenaff, R. "Des poldjes ouverts de la Sierra de Cabra. (Cordillères Bétiques)". Cuad. Geogr. Granada, Ser. Monogr. 1975.
- Lhenaff, R. "Les grands poljés des Cordillères Bétiques andalouses et leur rapports avec l'organisation endokarstique". Karstologia Mém. 1986.
- Lhenaff, R. "Recherches geomorphologiques sur les cordillères Bétiques centro-occidentales (Espagne)". 2 vols. Th. Paris IV. 1977.
- Pezzi, M.C. "Morfolgia kárstica del sector central de la Cordillera Subbética" Cuad. Geogr. Universidad de Granada. Ser. Monográfica, 2. 1977.
- Rivas, P.; Sanz de Galdeano, C.; Vera J.A.; Itinerarios geológicos en las zonas externas de las Cordilleras Béticas. Fac. Ciencias, Secc. Geol. Universidad de Granada. 1979.
- Vera, A.L. "Evolución urbanística de la ciudad de Priego". Adarve, núms. 284-285, 1988.

La mejor forma de conocer el Parque es recorrerlo a pié, admirando sin prisa la belleza natural de las Sierras Subbéticas. Proponemos a continuación tres itinerarios con distinto grado de dificultad, con todas las indicaciones necesarias para que usted se aventure sin perderse, en el corazón de la sierra.

Travesía los Villares - Puerto del Cerezo, Las Lagunillas

Este recorrido comienza junto al depósito de agua potable del diseminado de los Villares en la carretera que une la citada aldea con el puente de la media legua.

Caminaremos un trozo por la citada carretera hasta la entrada del carril que conduce al cortijo de el Puerto, seguir por el citado carril hasta llegar al cortijo nombrado, lo identificaremos por su obra antigua de tres plantas, la torva para cargar aceitunas y el pluviómetro. La altura del lugar de salida, depósito de los Villares es de 760 m. en el lugar que ya estamos es de 790 m. Frente a las puertas del cortijo, una cadena cierra el paso de vehículos por un carril, saltar la cadena y seguirlo, ya no lo abandonaremos hasta llegar a Las Lagunillas.

A no más de 15 minutos del cortijo, encontraremos un estanque, alimentado por una fuentecilla. Junto al estanque está la gran encina. No es necesario para este pasco-recorrido cargar con cantimplora de agua, a lo largo del mismo encontraremos abundantes fuentes.

Siempre siguiendo el carril —construido en su día para una repoblación que no llegó a efectuarse— atravesamos el arroyo

del puerto y comenzamos la subida a base de curvas, necesarias en el trazado para ir ganando altura.

El paisaje cambia poco a poco, de-

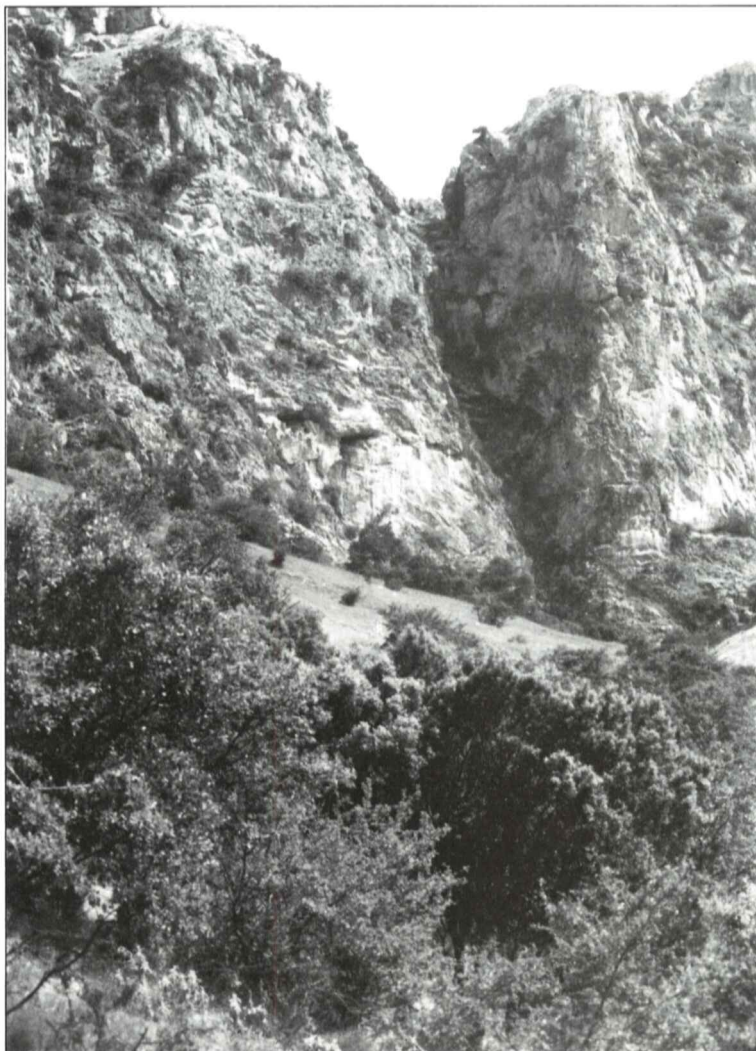
jando atrás los olivos, para irnos introduciendo en el paisaje característico de la baja montaña mediterránea; de cualquier forma el olivar marginal nos acompañará hasta haber superado los 1.000 m.

A una hora aproximada de camino desde que dejamos atrás el estanque, en un recodo del camino, encontraremos la fuente del puerto, 1.100. Después de un breve descanso, un trago de agua. Observamos desde este punto, y mirando el punto de partida, ya en pleno cañón, las paredes de la Sierra de Alhucemas a nuestra derecha, el arroyo rompiendo el silencio con sus aguas al fondo y los tajos del Vértice Bermejo a la izquierda, mientras a lo lejos queda el valle y a la espalda el puerto.

La subida hacia el paso natural, se hace rogar, el carril serpentea ganando altura suavemente, las paredes rocosas del Alhucemas nos imponen, el pasto se hace compañero de viaje y el viento encañonado enfría el sudor.

A 1.300 m. de altura, el puerto del Cerezo el más alto del término de Priego, del Parque y de la Provincia, nos sorprende por su formación natural y sus vistas.

Si el día es claro, allá el Noreste en la lejanía, podrá apreciarse la cordillera de Sierra Morena en su parte Jienense, más cerca



Dentro de los innumerables paseos que a pié pueden recorrerse por el Parque Natural de las Sierras Subbéticas, vamos a desarrollar tres que tienen un especial encanto; en ellos uno puede encontrarse totalmente inmerso en la naturaleza sin precisar un esfuerzo físico excesivo.

Pueden hacerse de la forma aquí descrita o a la inversa, para ello, en páginas centrales señalamos en el mapa estos itinerarios.

Manuel Pérez Urquizar

TRES ITINERARIOS POR EL PARQUE

podremos ver: El Esparragal, La Bobadilla de Alcaudete, Sierra Leones, el Valle de Jaula, la Loma del Esparragal...

Este punto es paso obligado para infinidad de recorridos tanto excursionistas como montañeros. Su paso más atrevido se realiza en época invernal tras una nevada, al pasar el puerto con un metro de nieve uno no sabe bien, impresionado por su belleza, si corre una aventura o si está viviendo un sueño. La bajada se realiza en dirección sur, hacia la loma de las chozas, bordeando el espolón de las buitreras a nuestra izquierda y el barranco aterrazado y sin repoblar del circo del toril a nuestra derecha.

La tremenda erosión que soporta esta zona ha ido dejando el carril inservible para vehículos, pero apto para el paseo, desde la bajada del Cerezo al cortijillo junto a la fuente del espino.

El cortijo del paso de las chozas, hoy en ruinas, proyecto antiguo y sin realizar de refugio de montaña a su 1.220 m. es punto obligado de referencia para encontrar la fuente del espino 1.200 m; manantial de más altitud del parque que con su cristalinas aguas y su silencio invitan al viajero a plantar su tienda y olvidarse de todo cuanto es progreso y civilización.

Una brusca subida nos devuelve al ya conocido carril, que en el puerto de las chozas nos brinda la ocasión de contemplar al este el macizo de Sierra Nevada, Sierra Parapanda, Sierra de Loja, Llano de las Lagunillas, al oeste, la Ermita de Cabra, la de Lucena, la Sierra de Carcabuey, el vértice Bermejo 1.476 m., segundo después de la Tiñosa, del conjunto provincial, el jardín del moro...

A partir de este punto todo será una bajada, primero en zigzagante descenso en busca de la fuente y cortijo de la Higuera 1.170 m. donde sus calizas aguas nos dejaron la lengua como un zapato.

El camino bordea la ladera buscando el bosquecillo de encinas, hasta que al doblar un recodo nos encontraremos con la inmensidad lejana y azul del pantano de Iznájar rodeado de una zona repleta de olivos.

La bajada se acentúa en medio del encinar para de golpe introducirse en los olivos.

Estamos de vuelta, en la civilización, las casas se las Lagunillas 800 m. se acercan más de prisa de los queremos, el paseo se termina.

Una última mirada atrás, nos recuerda paisajes conocidos: Loma de las chozas, puerto Mahinas, el Morrión, la Tiñosa.

Una última anotación, el recorrido puede hacerse en tres horas y media.



Puerto del Cerezo. Siguiendo esta ruta se atraviesa la Horconera pasando desde Los Villares hasta Lagunillas

Pero no le haga caso al reloj, ande en plan relajado y tranquilo, disfrute del entorno y gaste el tiempo que le venga en gana.

Ermita de Cabra - Cueva de Zuheros

Ya el hecho de subir, aunque sea en coche al Santuario de la Virgen de la Sierra, se ve recompensado, por el magnífico paisaje que desde el punto más alto de esa cota puede apreciarse.

Si bien es verdad que el cerro primitivo, es hoy todo artificial puede darse por bien empleado gracias a los numerosos devotos que suben a rezar y visitar a la patrona de los egabrenses.

Lo anterior no quita, que al subir allí, pueda sentirse una sensación extraña, al contemplarse tantas cosas atípicas en la cumbre de una montaña: repetidores de TV y radio, cables, construcciones diversas, barbacoas, aparcamientos, carretera asfaltada, etc.

Aún así, vale la pena subir allí; en su cota máxima, se ha instalado un mostrador circular de piedra caliza, en el que se han grabado las vistas que desde este lugar pueden apreciarse.

Si el día que usted sube está claro podrá distinguir a simple vista lugares de cinco provincias, citaremos algunos. De Córdoba: Lucena, Santuario de Araceli, Cabra, Monturque, Moriles, Puente Genil, Aguilar, Montilla. De Sevilla: Estepa, Repetidor de Becerro, la zona sevillana que linda con Córdoba por Puente Genil, Herrera, Estepa. De Málaga se pueden apreciar los llanos de Antequera, la sierra del Torcal y las sierras de los contornos. De Jaén, la zona de Martos y parte de Sierra Morena. De Granada, Sierra

Nevada, Sierra Parapanda, Sierra Tejada y los Montes.

Dejamos aparte la maravillosa vista que se aprecia sobre los macizos subbéticos, Parque Natural incluido: Rute, Sierra Alta, Bermejo, Tiñosa, Priego y Carcabuey, Aldea de la Concepción, Sierra de los Judíos, Lobatejo, Poldje de la Nava, Cerro Camarena... etc.

Visto todo eso, ahora tiene la oportunidad de darse un paseo hasta Zuheros a través de la sierra, puede hacerlo a pie, en "todo terreno", y si no le importa su coche ni su presupuesto, en un vehículo normal.

Le recomendamos lo haga a pie, porque además del ejercicio, que es bueno, se encontrará con varias cadenas cortando los diferentes carriles, y además los paisajes se disfrutan mejor andando.

¿Está dispuesto? Baje de la Ermita en dirección al aparcamiento de autobuses, abandone la carretera y comience la bajada en dirección al valle que divisa al fondo. El citado valle se denomina Poldje de la Nava, uno de los alicientes de la zona, una de sus características su elevada pluviometría, más de 1.200 mm.3 anuales.

La bajada es fuerte y áspera, bajará 250 metros en menos de un kilómetro de recorrido, no se preocupe, el resto del recorrido es totalmente llano.

En el valle, siga el camino que se interna en la sierra, siguiendo el cauce del incipiente río Bailón; irá observando densas masas de encinas, quejigos y otras especies endémicas, el llano se le hará largo, tómese con calma, tiene para rato.

Cuando parece que el valle se termina, el carril cruza el río por un puente-

cito de tubos justo allí, verá una encina grande y rodaderos en el suelo, abandonados el carril principal y siga esas huellas, rodeará un peñasco y entrará en la otra parte del poldje.

Asombrese, observando esas inmensas llanuras repletas de pastizal a 970 metros de altitud y compárelas con las abruptas subidas de la carretera al santuario hoy destrozadas por las canteras de piedra caliza.

Observará como a la derecha del camino, se levanta un inmenso encinar y a su izquierda una mole de caliza de la que, de vez en cuando surge un matojo. Siga las rodadas en dirección hacia los chaparros del fonfo, verá caminos que se desvían, ignórellos.

Ya hemos llegado al final del poldje, hemos tenido que cruzar varias cercas, que hemos cerrado tras nuestro paso y nos introducimos en el chaparral.

A partir de aquí, si no conocemos el camino pueden surgir problemas, una maraña de carriles salen y se unen al principal, nada se distingue, solo le podemos ayudar diciéndole que siga en dirección Este, y evite cuando vea carriles, subir o bajar. De todas formas explorar terreno desconocido y perderse un poco es bastante enriquecedor, como además lleva un croquis guíese por él, y en última instancia, vuelva por donde vino.

Tras estas tesituras ha visto usted un cortijo bastante ruinoso, déjelo de lado, es el de Pedro Rebola, a cosa de un kilómetro ya metido en zona de chaparral y viendo tajos a la derecha, se encuentra la fuente de Rebola, la descubrirá por los álamos que verá en un llanete que en tiempos fue terreno cultivable.

Tras una subidita y una bajada con un carril casi destrozado, verá otros dos puentes y una choza de pastores, si es fin de semana posiblemente encuentre gente acampada.

En esta zona el carril empieza a ser más quebrado, podrá guiarse al ir dejando a su derecha las peñas y a la izquierda los barrancos.

Otra cosa que quizá pueda ver serán personas que extraen carbón vegetal.

Ya se ha encontrado otro cortijo abandonado y viejo, un poco más adelante, el carril, siguiendo las curvas de nivel, empieza a tomar dirección Norte, en un momento dado verá otro cortijo viejo, vaya en su busca, cerca, muy cerca, tras una bajadita, está la fuente de la Zarza, desde aquí hasta la carretera de la cueva no hay pérdida alguna; hemos dejado atrás la emoción de perdernos y el encando del bosque, el paisaje se adhiere, comienzan a verse cultivos.



El poldje de la Nava en la Sierra de Cabra

Desde la Zarza a la carretera de Zuheros hay más de 40 minutos de marcha; en este punto se nos plantean dos opciones, subir al mirador o bajar siguiendo la carretera al pueblo.

Tras el recorrido que hemos realizado, no estamos para "juergas", además le hemos dicho al colega de turno que nos recoja en la cueva, que el pueblo con ser precioso, ya lo recorreremos otro día con el ánimo más descansado, así pues nos dirigimos cuesta arriba hacia el mirador de la cueva.

Si el comienzo fue bueno, el final no debe ser malo, la vista sobre la campiña cordobesa se extiende a nuestros pies: Baena, Bujalance, Porcuna, Alcaudete, Martos, Doña Mencía, Zuheros...

Atrás queda, casi intacto un bosque único con vida propia; águilas, buitres, zorros, jabalíes, cabras montesas; en la medida en que ellos vivan nos indicarán el nivel de nuestra propia subsistencia.

Si lo prefiere, el recorrido puede hacerlo a la inversa. En cualquier caso calcule un tiempo de unas cinco horas.

Rute-Priego

Los dos recorridos anteriores, tienen la ventaja de poder realizarse, además de andando, por ejemplo en moto y uno de ellos, el de la Sierra de Cabra en coche.

El que se propone a continuación, es el típico recorrido montañoso; para su realización además de una forma física aceptable, son necesarios otros requisitos, como ropa y calzado apropiado, conocimientos de interpretación de mapas, manejo de brújula y nociones de escalada.

Ir de Priego a Rute por Carcabuey o por Las Lagunillas no lleva más de 50 ó 60 minutos en coche.

Este paseo a través del espón montañoso, que une ambos pueblos, sólo es posible realizarlo a pie; conociendo bien el camino o domi n a n d o bien el manejo de mapa y brújula no se emplearán en él, a lo largo de sus 27 kilómetros de recorrido rectificado menos de diez

horas.

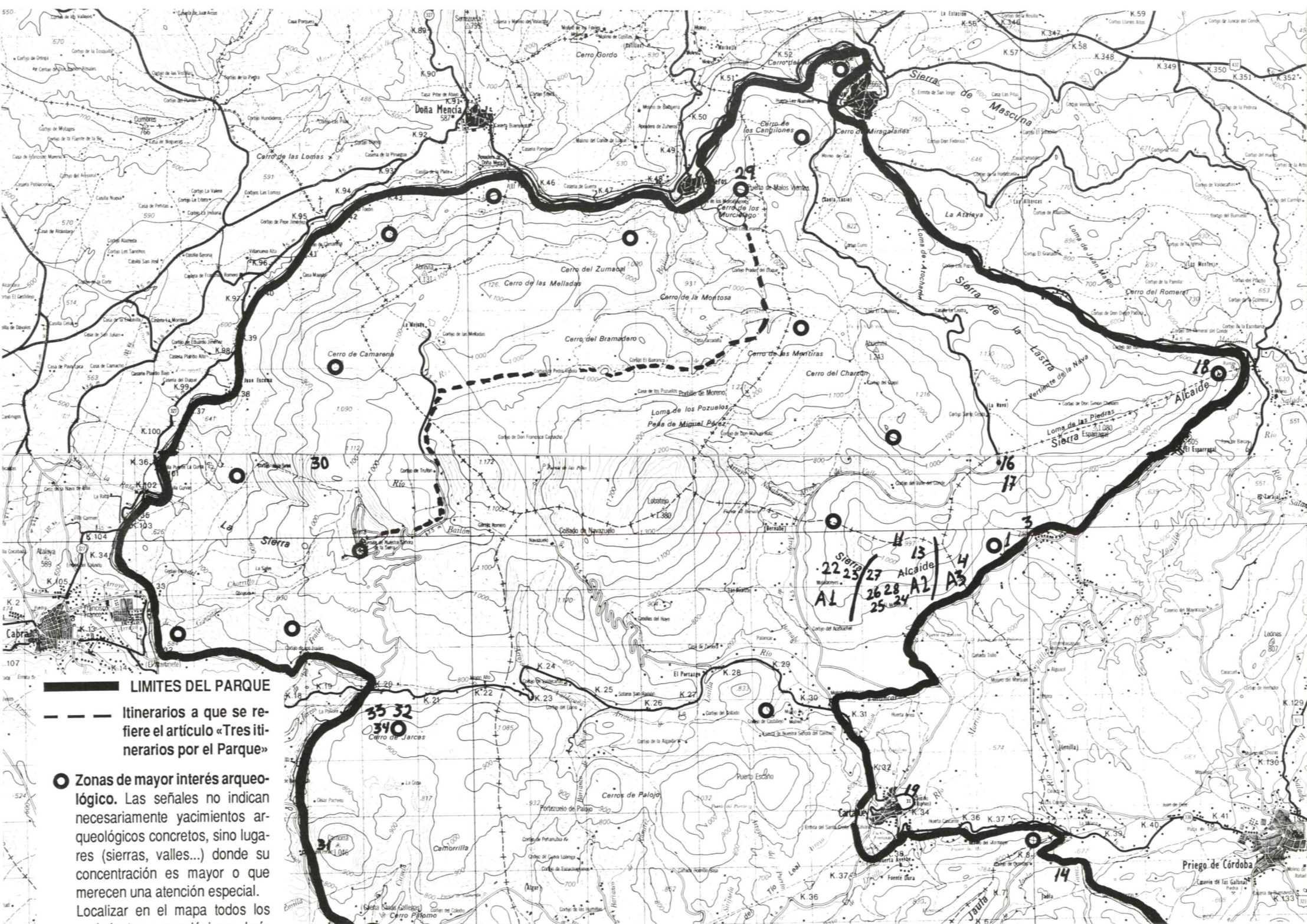
Se han querido exponer con estos paseos, diferentes opciones al alcance de casi todos; desde el cómodo y llano recorrido en "todo terreno" por el macizo de Cabra, a la magnífica subida a pie del puerto del Cerezo, que también puede hacerse en coche.

El recorrido Rute-Priego es totalmente diferente, en el argot montañoso se conocen por travesías este tipo de recorridos.

Puede empezarse en Rute o Priego, esta descripción se hace desde Rute, cambiando el recorrido descrito puede con toda facilidad hacerse a la inversa.

La salida se realiza por la carretera de Las Lagunillas hasta las afueras del pueblo; a unos dos kilómetros del casco urbano, en plenas estribaciones del inmenso pinar de Sierra Alta, un carril comienza la ascensión sierra arriba buscando el repetidor de TV; la pendiente es bastante fuerte debido a la orografía de la zona a lo largo de una subida áspera, hasta el llamado collado del repetidor, aquí el carril comienza a bajar en busca del centro reemisor,

CONTINUA EN LA PAGINA 22



— LIMITES DEL PARQUE
- - - Itinerarios a que se refiere el artículo «Tres itinerarios por el Parque»

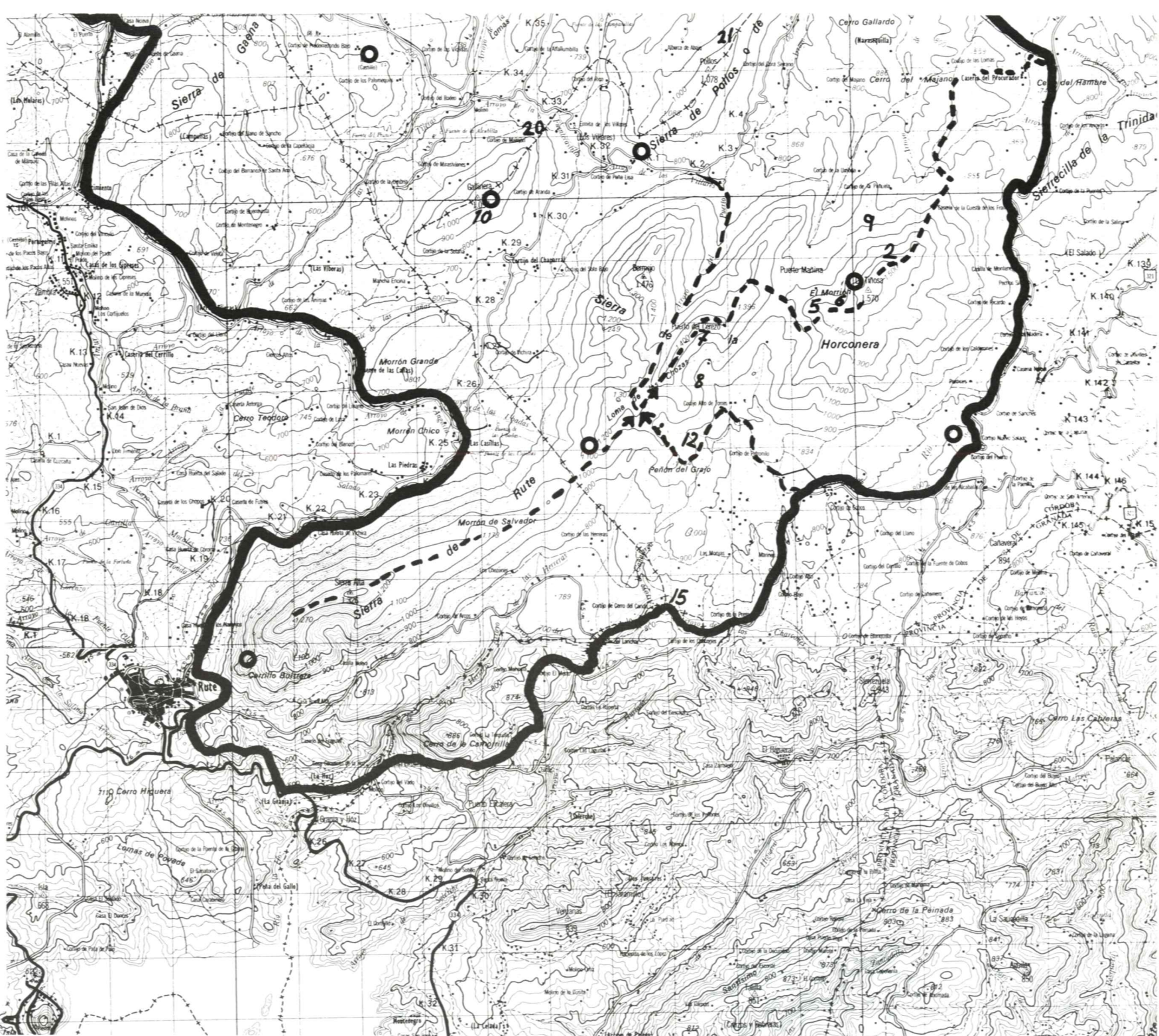
○ Zonas de mayor interés arqueológico. Las señales no indican necesariamente yacimientos arqueológicos concretos, sino lugares (sierras, valles...) donde su concentración es mayor o que merecen una atención especial. Localizar en el mapa todos los

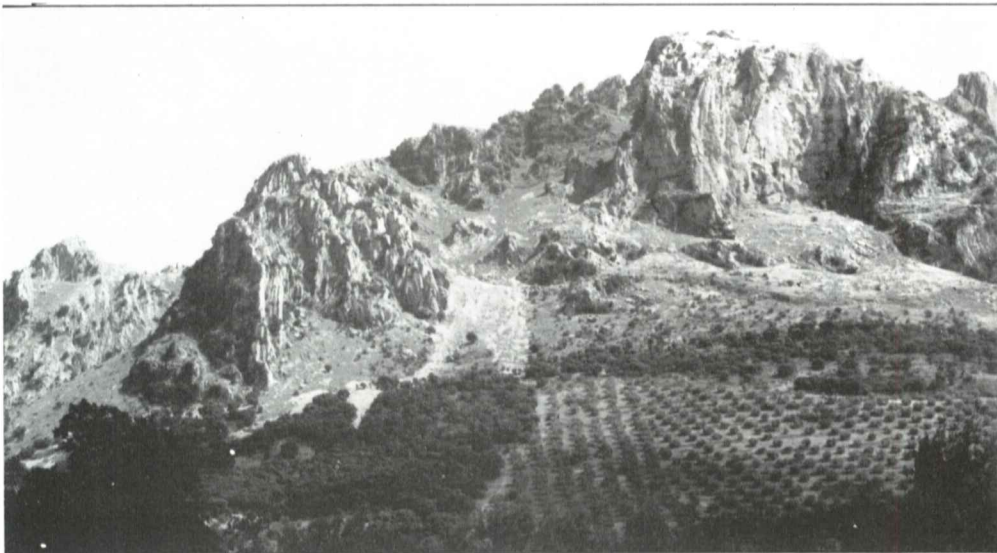
yacimientos arqueológicos, varía tal situación de señales que falsearía nuestra impresión de la arqueología en el Parque Natural.

Localización aproximada de algunas cavidades en el término del Parque Natural de las Sierras Subbéticas.

(Los números dan su situación en el mapa)

1. Cueva-Sima de Cholones GESP-PC-1
 2. Sima Alta GESP-PC-5
 3. Sima del Peñón Largo GESP-PC-9
 4. Sima de la Era del Médico GESP-PC-13
 5. Cabrerizas del Morrión GESP-PC-16
 6. Sima de los Lápices GESP-PC-17
 7. Cueva del Macho GESP-PC-21
 8. Sima de Talillas GESP-PC-22
 9. Cueva del Manantial GESP-PC-24
 10. Cueva del Tocino GESP-PC-30
 11. Sima de los Miraos GESP-PC-40
 12. Sima de Petronilo GESP-PC-45
 13. Cueva-Sima de los Muertos GESP-PC-47
 14. Cueva del Hoyo GESP-PC-48
 15. Cueva del Candil GESP-PC-49
 16. Sima del Aguila GESP-PC-50
 17. Sima de la Litrona GESP-PC-59
 18. Sima de Fuente Alhama GESP-LQ-1
 19. Cueva de las Siete Simas GESP-CB-1
 20. Sima del Palenzuelo GESP-CB-5
 21. Sima de Jaula GESP-CB-6
 22. A1-CB-1
 23. A1-CB-2
 24. A2-CB-1
 25. A2-CB-2
 26. A2-CB-3
 27. A2-CB-4
 28. A2-CB-5
 29. Cueva de los Murciélagos GESP-ZU-1
 30. Sima de Cabra GEG-CA-2
 31. Sima de la Camorra-Sima del Tesoro GEG-CA-1
 32. Sima J-1 GESP-CA-1
 33. Sima J-2 GESP-CA-3
 34. Sima J-3 GESP-CA-4
- A1, A2, A3: Zonas de prospección





Impresionantes picachos en la mole del Bermejo.

pero nosotros nos quedamos aquí.

Desde este punto, dando la espalda a Rute, allá al fondo, veremos un cerro con varias cruces a la izquierda, la cota 1.270 enfrente, y al vértice Sierra Alta a la derecha.

Desde aquí, ya no hay más camino, debemos llevar planos, brújula, altímetro y cantimplora con agua, pues la próxima fuente —la del Espino— está a 4 ó 5 horas de marcha.

Campo a través, ladera arriba por senderos de cabras y conejos nos dirigimos a la cota 1.270; aquí el paisaje ya es diferente e impresionante. La inmansidad que abarca la vista desde cada uno de los puntos que a partir de ahora vamos a visitar haría esta descripción desproporcionadamente extensa.

Nos hallamos en el pinar mas extenso de todo el sur cordobés, una de las zonas paisajísticas y ecológicas más hermosas de los contornos.

En este tramo el recorrido es simple, caminaremos por la cresta de la sierra buscando el vértice Sierra Alta 1.326 metros procurando evitar los tajos y pasos difíciles que encontraremos; la llegada al vértice se hace rogar, más una vez arriba el paisaje a contemplar compensa con creces el esfuerzo realizado.

Lucena, Sierra Aras, Iznájar, Sierra de Loja, Sierra Tejeda, El Torcal, Llanos de Antequera, Estepa, Sierra Nevada, la totalidad de las sierras que componen el Parque de las Subbéticas...

Es éste el pico mas alto de la Sierra de Rute o Sierra Alta, a partir de ahora iremos descendiendo siguiendo el espolón de la sierra en dirección al macizo de la Horconera, así bajaremos hasta el Morrión del Salvador 1.173 metros, seguiremos bajando al collado 1.020, volveremos a subir as la cota 1.100 y

volveremos a bajar al collado 1.000 metros, límite de términos entre Priego y Rute.

Hasta aquí nos acompañaron los pinos, a partir de ahora nos acompañarán las formaciones calizas.

En este nuevo tramo se complica el recorrido, pues debemos bordear la cota 1.307 —loma de las chozas— ganando altura y buscando el paso de las chozas 1.240 metros, nos servirán de referencia la aldea de Las Lagunillas, a la derecha al fonfo, y un altímetro de calidad. Este trazado sin caminos de ninguna clase, bordeando la sierra casi a ojo es de lo más bravío, el recorrido de Rute al final del pinar es la parte más bonita, desde el límite de términos hasta la Tiñosa es la más peligrosa, difícil y emocionante.

En el paso de las chozas es básico descansar, reponer fuerzas y abastecerse de agua antes de continuar ya que a continuación debemos atravesar el espolón de las buitreras 1.440, recorrido de alta dificultad bordeado de tajos a izquierda y derecha con tramos difíciles y algún que otro paso de escalada.

Siguiendo la línea divisoria llegaremos al Morrión de Tienda 1.420 metros en este pico, tomaremos dirección Norte e iremos bordeando por la izquierda la cota 1.396 ya en plena Sierra de Alhucemas —continuación del espolón de las buitreras— hasta dar vista al puerto Mahina 1.160 metros al cual descendemos.

Ya en el puerto bordearemos el flanco oeste del Morrión hasta situarnos en el canalico que conduce a la cueva. La subida a la cueva es dura y áspera carente de dificultades a excepción de una pendiente superior a los 50°.

Ya en la cueva —refugio de ganado en épocas desapacibles— estamos a 1.460 metros y nos separan de la Tiñosa unos veinte minutos de subida

cómoda pero continúa.

¿Qué se puede decir de las vistas desde este vértice geodésico a 1.570 metros?

Vamos a enumerar algunos de los puntos más característicos y distantes que en día claro pueden verse.

Las medidas que transcribimos son orientativas, recuerde que las brújulas están sujetas a la declinación o convergencia en función del movimiento continuo del Norte magnético.

A 25° Sierra Morena; a 44° Alcaudete y Martos; a 70° Sierra de la Pandera 1.845 m.; a 75° Sierra Mágina; a 82° Alcalá la Real; a 97° Sierra Harana (Granada); a 109° Peñón de la Mata; a 120° Montefrío y Sierra Parapanda; a 126° Mulhacén 3.480 m.; a 138° Sierra de la Contraviesa; a 140° Sierra Lujar; a 160° Sierra Almajara; a 172° Vértice Marona 2.065 m.; a 210° Iznájar; a 220° Peña de los enamorados, Sierra del Tórcal; a 230° Sierra de Ronda; a 241° Sierra de Graza lema; a 262° Sierra de Becerrero, Estepa; a 280° Lucena; a 332° Vértice Lobatejo 1.380 m.

Siguiendo la cresta, empezamos a divisar Priego, para verlo en su totalidad desde la cota 1.460, desde la que descendemos en pendiente pronunciada a los majanares 980 m. desde aquí, por el carril de las lomas, saldremos a la Almozara 740 m. y por la carretera de Las Lagunillas a Priego 650 m.

A lo largo de la travesía nos habremos podido encontrar todas las especies tanto de flora como de fauna características de la baja montaña.

A pesar de que hay pocos lugares con tanta belleza como los que sepueden ver en esta travesía, que le dan el carácter de aventura he de reflejar algunos inconvenientes a la hora de programarla.

Se trata sin lugar a dudas de un recorrido muy duro, con nula existencia de caminos o sendas y alejada en todo momento de vías de comunicación transitables.

Otra dificultad puede ser el desconocimiento de métodos de orientación, agravados por ciertos puntos con pasos difíciles que exigen una técnica determinada.

Sólo hay una fuente, bastante escondida que es preciso conocer para un aprovisionamiento eficaz.

Y como guinda del pastel, la existencia en la casi totalidad del recorrido —en épocas de calor— de víboras.

De cualquier forma, no le busque tres pies al gato; mónteselo en plan tranquilo, “échese a cuestras”: mochila, tienda e imaginación y durante 2 ó 3 días piñense, que se ha perdido en una zona maravillosa en cualquier lugar del mundo ●

Ecología de los arroyos del Parque Natural

A pesar de la contaminación que sufren y del escaso caudal que llevan durante parte del año los ríos y arroyos de la comarca cuentan con numerosas especies vegetales y animales que podrían ser más abundantes en el futuro.

El cangrejo de río está desapareciendo

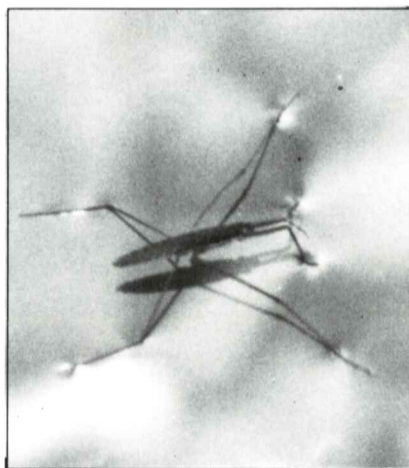
La zona ocupada por el Parque Natural de las Sierras Subbéticas actúa como interfluvio de los ríos Genil y Guadajoz, a los que vierten sus aguas los arroyos de estas sierras. Algunos de estos, como el Salado, Zagrilla, La Hoz, Bailón y Palancar revisten especial interés (en los tramos mejor conservados) tanto desde el punto de vista paisajístico, faunístico y botánico como de las relaciones entre éstos y su medio abiótico (físico-químico).

Las aguas fluyentes, los ríos, constituyen un tipo de ambiente que no tiene comparación con las aguas oceánicas y plantean problemas ecológicos de mayor interés que los simplemente derivados de las características mecánicas del medio fuido.

Las distintas regiones de un río pueden caracterizarse principalmente por la pendiente. Las situadas a mayor altitud son de pendientes más pronunciadas. Cualquier ser vivo que intente establecerse en esas violentas aguas debe desarrollar un método eficaz que le impida ser arrastrado.

Es normal que en estas aguas los organismos presenten adaptaciones similares a las de animales de la costa, sometidos igualmente a un esfuerzo mecánico por parte del agua. De este modo unos gasterópodos acuáticos

Baldomero Moreno
Biólogo



SEBASTIAN VIDAL

"Zapatero" sobre la superficie del agua

incluidos en el género *Ancylus* asemejan a pequeñas lapas costeras, y muchas larvas de insectos como efémeras y odonatos (libélulas), son aplanados, reprimidos, para así ofrecer menor resistencia a las corrientes de agua. Algu-

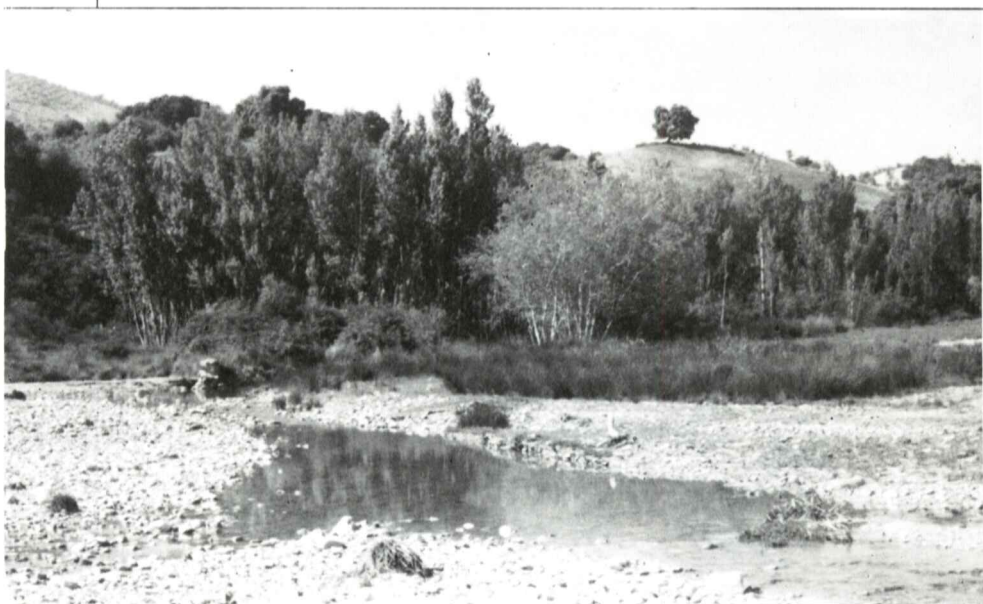
nos hemípteros (zapateros) aprovechan la tensión superficial del agua para caminar y vivir sobre la superficie de la misma. Mientras que muchos coleópteros (escarabajos) poseen forma de torpedo, forma hidrodinámica que les permite conseguir una mayor destreza natatoria.

En otoño, al atardecer, puede verse aún al cangrejo de río (*Austropotamobius pallipes*) caminar lentamente por el lecho de nuestros ríos en los que juega un importante papel como depurador biológico. Por desgracia está desapareciendo muy rápidamente de estos ecosistemas naturales debido principalmente a la aparición de una nueva enfermedad denominada afanomicosis o peste del cangrejo, a la que se suman su captura masiva e incontrolada por parte de los pescadores furtivos.

Los regímenes alimenticios de los macroinvertebrados hasta aquí mencionados son muy diversos, pasando desde detritívoros y herbívoros hasta carnívoros de otros invertebrados. Todos estos macroinvertebrados, a su vez, constituyen un importante eslabón en la cadena trófica que mantiene y sustenta a organismos de niveles tróficos superiores (peces, anfibios, aves y mamíferos).

En los tramos altos y bien oxigenados abundan especies como el barbo y el rutilo. De todos los ríos de nuestra comarca, el río La Hoz, puesto que vierte sus aguas al pantano de Iznájar, es el que presenta una mayor riqueza piscícola. Esto se explica por el intercambio de especies de las usadas para la pesca como bogas, carpas y truchas entre el citado arroyo y el pantano.

En los márgenes superiores de estos ríos está al acecho el martín pescador. Algunos se ciernen tan diestramente como los cernícalos. Cuando un martín pescador localiza a un incauto pez que se aproxima a la superficie, se lanza de cabeza, agarra a ese pez con su pico puntiagudo y vuelve a la rama en que estaba posado. Entonces golpea varias veces al pez contra la rama para atontarlo o matarlo, dándole vueltas, y finalmente lo engulle; lo primero que traga es la cabeza de forma que las espinas de las aletas apuntan hacia atrás



Río Salado en la zona donde el agua se convierte en salada

y no obstruyen su garganta.

Allí donde las frías aguas son más puras y cristalinas, vive el mirlo acuático, que debido a su condición de no soportar el más mínimo grado de contaminación se ha propuesto como buen indicador biológico de la calidad de las aguas. El que en nuestros ríos puedan observarse algunos ejemplares nos revela la existencia de bellos parajes inalterados.

En el río Salado hemos podido constatar la presencia de un ave que hasta el momento no había sido citada como existente en el Sur de Córdoba, se trata del chorlitejo chico (*Charadrius dubius*). Esta maravillosa ave camina sobre los cantos rodados, buscando alimento, vuela y emite chillidos que imprimen un cierto dinamismo a este solitario paisaje salino.

Al anade real y la polla de agua son especialmente abundantes en estas aguas. Una vez más debido igualmente a su contacto con el pantano, es el río La Hoz, el que presenta mayor diversidad ornitológica. Podemos ver aquí a la garza real, quieta, paciente, esperando que un inocente pez se cobije bajo la sombra que ella proyecta para atraparlo y comerlo. Es frecuente observar en estos biotopos a la culebra viperina, llamada por los lugareños "escorpión de agua". Su diseño imita al de la peligrosa vívora y cuando se ve amenazada despiden un pestilento olor que acaba, en algunos casos, por siduadir al depredador.

Otros animales terrestres acuden a los ríos para alimentarse de plantas acuáticas, entre ellos la simpática rata de agua de cara chata y cola peluda, que a pesar de no poseer ninguna adaptación física especial al medio acuático sus habilidades como nadadora y buceadora son poco menos que excelentes.

La vegetación ribereña es refugio de diversas especies de micromamíferos tales como las activas y delicadas musarañas que al anochecer salen de sus madrigueras para atrapar algunos insectos. De éstas la más representativa es el musgaño de Cabrera por presentar aquí uno de sus límites de distribución geográfica. Estos micromamíferos son a su vez presa de una gran cantidad de predadores nocturnos entre los que cuentan la lechuza y la comadreja.

En ciertos tramos del Zagrilla y La Hoz, se desarrolla una densa vegetación en galería integrada por álamo negro, sauce, olmo, zarza-mora y el helecho "cola de caballo".

El río Salado, debido a sus especiales características físico-químicas presenta una vegetación muy diferente; en sus orillas se instalan plantas adaptadas



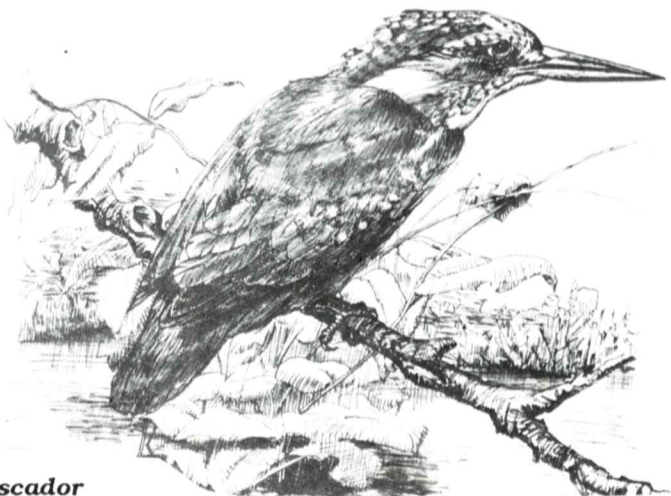
a estos ambientes salinos (plantas halófitas) siendo especialmente abundante

el taraje.

Esta vegetación es también usada como dormitorio y lugar de cría por muchas especies de aves entre las que podemos citar al ruiseñor como la más habitual. Este instala sus vulnerables nidos en el suelo disimulados por una mata por lo que sus pollos son fácil alimento de predadores como la culebra bastarda o cualquier mamífero carnívoro. Está íntimamente asociado a este tipo de ecosistemas, de tal forma que no puede imaginarse un arroyo sin el melodioso canto del ruiseñor.

Con todo lo expuesto, vemos que los ríos son uno de los ecosistemas más altamente diversificados en los que se establecen una serie de relaciones entre sus componentes los cuales se regulan recíprocamente. A rasgos generales, el primer agente regulador y el que marca la dirección en que ha de constituirse y evolucionar la comunidad, es el sustrato sobre el que discurre el arroyo. Este posee unas características físico-químicas propias (pH, salinidad, etc.) a las que se adapta la vegetación más adecuada. La vegetación proporciona alimento a los consumidores primarios, que a su vez son consumidos por los secundarios y así sucesivamente. Una vez construido el ecosistema, la rotura o desaparición de uno de los eslabones afectaría a toda la cadena.

Por último, no hay que olvidar que estos ríos, como cualesquiera otros, son visitados para proveerse de agua por todo tipo de animales. La materia viva está fuertemente hidratada y una gran parte de las reacciones químicas características de la vida se realiza entre sustancias disueltas en el medio acuoso. El agua constituye el medio ideal para la vida, y es por esto el que la conservación de los ecosistemas acuáticos revista una especial relevancia. Hemos de conservarlos intactos, no sólo por la gran cantidad de vida que albergan, sino porque nosotros, los humanos, también dependemos directamente de ellos ●



Martín Pescador

Paseo por los arroyos de Priego

Los vertidos contaminantes y las escombreras que se han formado a la orilla de algunos ríos, hacen que, lo que podría ser un bello paseo se convierta hoy en un lamentable espectáculo de suciedad y abandono.

AUN ESTAMOS A TIEMPO DE RECUPERAR NUESTROS RÍOS

Decía Gabriel Celaya en un poema hermosísimo, convertido durante años en una bandera de la rebeldía civil, que "porque vivimos a golpes, porque apenas sin nos dejan decir que somos quien somos, nuestros cantares no pueden ser sin pecado un adorno". Que cantar por cantar, algo tan bello, puede ser un pecado cuando tocamos fondo en situaciones que comprometen la vida o la dignidad del hombre. Evocábamos ese sentimiento de compromiso con lo que existe paseando por los hermosos lugares que componen el entorno del paisaje de nuestro pueblo. Paseando por los arroyos que lo cruzan y amorosamente lo rodean, sentimos que nuestros paseos no pueden, sin pecado, limitarse a cantar la belleza de los montes o la dulzura del aire. No podemos pasear bucólicamente y cerrar los ojos ante una naturaleza gredida, mal-

ANASS Asociación Naturalista de las Sierras Subbéticas

Paseantes: J. Andres Castro,
Manuel Dúrcal,
José Luis Gallego
Manuel Gómez,
Baldomero Moreno
Elena Pulido, Juan Mendoza

tratada y puesta al filo de su propia existencia por un hombre que no es para ella un compañero de armoniosa convivencia, sino un depredador poco inteligente.

El paseo que hoy queremos contar, por los arroyos de Priego, no es un dulce paseo poético por el paisaje, sino el dolorido contacto con las maltratadas aguas de nuestros ríos; un grito de

protesta y alarma ante nuestra insensibilidad hacia la Naturaleza.

El río Salado

Comenzaremos por el río Salado, tan entrañado en el entorno prieguense. Nace mediante afloramientos en un olivar, a 1 km. al nordeste de Lagunillas y, en su primer tramo, discurre, en un curso de agua dulce, con típica vegetación "en galería", hasta un km. antes de las salinas. El afloramiento salino confiere al arroyo Salado la característica de salinidad de donde proviene su nombre y que da lugar a una explotación salinera. En este primer tramo, el río, que describe una serie de meandros, apenas si presenta contaminación, a no ser la que proviene del vertedero de basura de Lagunillas. La situación comienza a cambiar en el segundo tramo, de las sanilas hasta el km. 44 de la carretera 336, a unos 200 m. del puente de la carretera de Almedinilla. Aquí es ya apreciable la contaminación ocasionada por el vertido de escombros. El tercer tramo es, sin duda, el que presenta un estado más deteriorado, debido a contaminantes líquidos. Podemos dividir el conjunto de este tercer tramo, desde el km. 44 de la carretera 336 hasta el emisario del vertido de La Moraleda, en cuatro zonas de vertidos perfectamente detectables"

a) Arroyo de la Hoya de Priego. Es un emisario que recoge todos los desagües de la zona Este de Priego. Esta agua es posteriormente utilizada para regar las huertas de la Hoya de la Fuente María.

b) Cubé. Este emisario varía según la distribución de riego.

d) Arroyo de La Moraleda. Este emisario, el más fuertemente contaminado, recoge los vertidos del matadero y de todo el sector Oeste de Priego. Debemos hacer notar que también en La Cubé, parte de Los Prados y algunas zonas de la Vega se utilizan estos emisarios para el riego de hortalizas.

En el cuarto tramo, desde La Moraleda hasta la unión con el río Zagrilla, dos kms. más abajo de El Tarajal, es posible apreciar los devastadores efectos de la contaminación producida por los vertidos anteriores, siendo quizá el paraje de Las Angosturas el punto en que estos efectos se perciben con mayor intensidad. El paseante contempla estos parajes evocando los tiempos ya idos en que el río estaba habitado de una rica fauna: barbos, tortugas, escorpiones... hoy desaparecida, los tiempos en los que el hombre convivía armónicamente con la naturaleza; y nos retorna la idea de que partimos: no podemos tan sólo contemplar; que este paseo sea una llamada y una denuncia. Que segu-



Basura acumulada un kilómetro más abajo del puente de la piscina

ramente aún estamos a tiempo de recuperar nuestros ríos.

Río Genilla

Si del Salado encaminamos nuestros paseos al curso del río Genilla, encontraremos un primer tramo verdaderamente idílico, desde su nacimiento hasta la Tomasa. Seguir el curso de este primer tramo es uno de los disfrutes más completos que ofrece el hermoso entorno natural de Priego. Sólo, en el puente de la Media Legua, se rompe la armonía por las basuras y televisores viejos que alguien con escasa sensibilidad a la belleza del paisaje decidió arrojar allí. En el segundo tramo, que discurre entre las casas y chalets de Genilla, se encuentra medianamente contaminado, debido a vertidos sobre todo de detergentes. El tercer tramo es el correspondiente a la zona de Zagrilla, en donde el afluente que nace en esta localidad aporta gran contaminación



Puente del Salado, junto a la piscina

en la confluencia de ambos ríos. Hay que destacar la producida por la zona del Puente del Barrio. Por lo demás, el arroyo Morisco y el Pontón aportan una considerable cantidad de alpechín de los residuos de Carcabuey. La confluencia de estos arroyos con el Genilla se sitúa cerca del Llano Las Monjas. Posteriormente el río Genilla —que se llama río Zagrilla a partir de esta localidad—, recibe los desagües de El Esparragal.

El paseante retorna con la imagen de una agua, antaño símbolo de fecundidad y vida, ensucida y degradada, signo hoy tan sólo del abandono, la desidia y la insensibilidad del hombre para con su entorno. Y con el deseo y la intención de aportar lo que esté en

su mano para detener esta triste marcha hacia la destrucción de la Naturaleza, que es tanto como decir la marcha hacia nuestra propia destrucción ●

Mortandad de peces en el Río Moriscos

ANASS (Asociación Naturalista de las Sierras Subbéticas)

En fechas recientes se ha producido una fuerte mortandad de peces en el río Moriscos, en su encuentro con el río Zagrilla, próximo a la Aldea de Zagrilla la Baja de Priego de Córdoba.

Las causas de la mortandad son difíciles de demostrar, ya que las recientes tormentas han limpiado cualquier resto de contaminación, habiendo quedado exclusivamente los peces depositados sobre la orilla del río; no obstante y por conversaciones con agricultores de la zona, se sabe que grupos de muchachos se dedican a la pesca por medio de explosiones, que anulan la aleta natatoria de los peces.



Otra posible causa de la mortandad es la contaminación procedente de Carcabuey, ya que el río Moriscos recoge todas las aguas procedentes de dicho municipio.

Confiamos en que las autoridades encargadas de la vigilancia y guardería de los ríos, tomen cartas en el asunto y se eviten agresiones al medio físico como la que pudimos observar ●





La abundancia de cuevas y simas que se encuentran en el territorio del Parque Natural son otro de los grandes atractivos que éste posee. La espeleología es una mezcla entre deporte y ciencia geográfica que descubre bellezas escondidas.

Espeleología, un deporte con grandes atractivos en la Subbética

Espeleología en el Parque Natural

Fernando Rodríguez Rojas
Presidente del GES Priego

La actividad espeleológica en Priego circuncirca una gran porción de terreno en derredor del término municipal de Priego de Córdoba que, en el parque natural de las Subbéticas Cordobesas, se personaliza en el sistema montañoso Sierra de la Horconera-Loma de las Chozas, Sierra Gallinera, Sierra de Jaula y Sierra Alcaide en el término municipal de Priego; Morrón Grande y Morrón Chico en el término de Rute; Sierra Gallinera, Sierra de Jaula, Cerros de Palojo, Sierra Alcaide y Lobatejo en el término de Carcabuey; Sierra de Cabra y cerro de Jarcas en el término de Cabra; Sierra Alcaide y Sierra de La Lastra en el término de Luque; cerros de La Montosa, Bramadero, Zumacal, Melladas, Muercílagos, Camarena, y Mentiras en Zuheros.

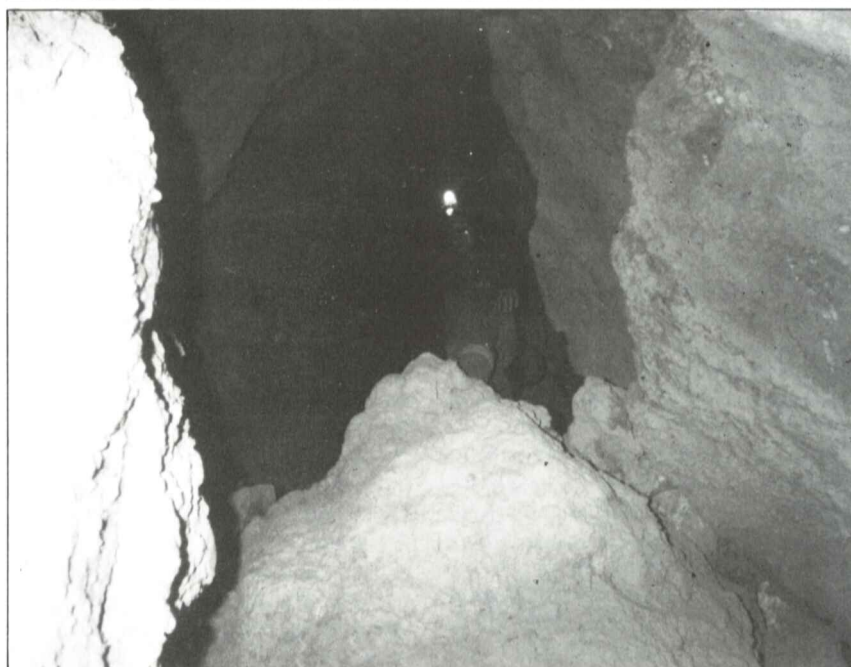
Su actividad actual se desarrolla en Sierra Alcaide, con motivo de su plan de Prospección Sistemática para la Sierra de Cabra y colindantes con el fin primordial de descubrir la red hidrológica del macizo, implicando términos municipales como Cabra (la Sierra, Jarcas, etc.), Carcabuey (Palojo, Lobatejo, Sierra Alcaide), Priego (Sierra Alcaide), Zuheros (Sierra Alcaide, Cerros, etc.), o Luque (Abuchite, La Lastra, Sierra Alcaide, etc.).

En los términos municipales de Luque, Carcabuey, Priego y Zuheros,

se halla Sierra Alcaide, con una altitud máxima de 1.080 metros sobre el nivel medio del mar en Alicante (Vértice Esparragal) y donde actualmente se desarrolla una intensa actividad espeleológica, alpina y de apertura de vías y escalada donde predominan las cavidades de origen tectónico. Destaca al noroeste por su importancia la sima de Fuente Alhama (LQ-1), la sima del Viento (LQ-3) y espeluncas como la gruta de Neptuno (PC-27). Al centro encontramos cavidades como la sima de la Litrona (PC-59) o la sima del Aguila (PC-51), ésta última con un desnivel de -87,2 metros y un desarro-

llo total de 248,02 metros es la más destacable de la zona central, con una dirección predominante NE-SW; presenta una serie de rampas y bloques encajonados, la anchura de la diaclasa oscila entre los 2 y los 0,20 metros; son abundantes en la zona media las aguas de percolación y el barro, mientras que en las zonas baas predominan los grandes bloques, algunos en equilibrio inestable, litoquímicos parietales. Más al sudoeste encontramos diaclasas como la sima de Peñón Largo (PC-9), la sima de la Era del Médico (PC-13) o *cueva-sima de Cholones* (PC-1). Dicha cavidad fue descubierta por miembros del

Para la localización de las cavidades véase el mapa de las páginas centrales.



Integral Sumidero Río Zagrilla. Boca Sumidero

Arriba sala principal del Sumidero Río Zagrilla, abajo subterráneo del lago Verde

Grupo de Exploraciones Subterráneas de Priego (GES-Priego) el 12 de abril de 1964 tras la extracción de una gran cantidad de piedras que obstruían la entrada a la cavidad, a lo largo de las exploraciones que dicho grupo realizó en ese año se hallaron pinturas *graffitis* medievales con una cronología que abarca desde el Neolítico a la Baja Edad Media; la cavidad es una diaclasa con dirección predominante NW-SE cuyo grado de humedad es elevado predominando el barro y el agua en ciertas partes. Formaciones litoquímicas frecuentes son coladas, estalacmitas, estalactitas formaciones arborescentes, microgours, etc.; cavidad de suma importancia en susodicho Parque. Continuando en idéntica dirección encontramos cavidades como cueva-sima de los Muertos (PC-47) y, fruto de los trabajos espeleológicos que intensamente desarrolla el GES-Priego con motivo de su plan de Prospección Sistemática, hallamos en las zonas altas la sima de los Miradores con un desnivel total de -62,3 metros o las cuevas del Portugués, de desarrollo horizontal y diminutas dimensiones donde puede observarse un admirable bosque de estalactitas y estalacmitas, así como de columnas; en la zona de prospección A2 encontramos una gran falla con diaclasas labiales en la cual se hallaron cavidades como A2-CB-7, A2-CB-8, A2-CB-9, A2-CB-10, A2-CB-11, A2-CB-12, A2-CB-13, A2-CB-14,

A2-CB-15, A2-CB-16, A2-CB-17, A2-CB-18 y A2-CB-19 y en la zona de prospección A1, totalmente fuera de la falla las siguientes cavidades: A1-CB-1, A1-CB-2, A1-CB-3, A1-CB-4 y A1-CB-5.

Continuando hacia Carcabuey y ya descendida Sierra Alcaide encontramos cavidades como la Sima de Carcabuey I (CB-3), la Sima de Carcabuey II (CB-5), la Sima de la Cárcel (CB-8), usada antaño como prisión de detenidos y procesados o la popularmente conocida cueva del Castillo o de las Siete Simas con un desnivel total de -25 metros. Como divisoria entre los términos municipales de Priego y Carcabuey, hallamos la Sierra de Pollos o de Jaula y la Sierra de la Gallinera. En la primera con una altura máxima de 1.078 metros (Vértice Pollos) se ubican cavidades como la Cueva de los Mosquitos (PC-36) o la sima del Peine (PC-26) y la sima de Jaula (CB-6) y, dentro de los límites del Parque, en Cerro Gallardo la Cueva del Hoyo (PC-48); la Sierra de la Gallinera con una altitud máxima de 1.097 metros (Vértice Gallinera) acoge espeluncas como la cueva de la Gallinera (PC-29), la cueva del Tocino (PC-30) o la Sima del Palenzuelo (CB-5), esta última quizá de mayor importancia en la Sierra dados los peculiares caracteres de desarrollo de la sima y la aparición en boca-cueva de pinturas rupestres.

En el término municipal de Rute encontramos la Sierra de Morrón Grande, con una altitud máxima de 801 metros, en la que encontramos cavidades como Cueva Negra (RU-1), Cueva Roja (RU-2) o cueva Azul (RU-3), de no demasiada importancia. Desviándonos hacia el norte y, ya en el término municipal de Cabra, topamos con el Cerro de Jarcas, con su altura máxima de 1.046 metros (Vértice Camorra), en el cual observamos cavidades como la Sima de Jarcas I (CA-1), la Sima de Jarcas II (CA-3), sima de Jarcas III (CA-4) o la cueva de la Mina (CA-2); también en idéntico término hallamos cavidades de suma importancia en el Parque como la Sima de Cabra con un desnivel de -116,42 metros, la cual se presume actúe como ponor de la zona, o la Sima de la Camorra o del Tesoro que, con un desnivel total de -165 metros, presume poseer la mayor profundidad alcanzada en la provincia de Córdoba a partir de boca-cueva; en término de Lucena cabe destacar la denominada Sima del Angel, también de notoria importancia en susodicho Parque. También de suma importancia en las Subbéticas Cordobesas y, en el término de Zuheros, destacar en el Cerro de los Murciélagos la popularmente conocida cueva de los Murciélagos (ZU-1) excepcional por sus yacimientos arqueológicos y por la belleza de sus recorridos, y de menor importancia las cuevas de la Chimenea del Poeta (ZU-2), la cueva del Puerto (ZU-3), la cueva del Fraile (ZU-4) o la cueva de las Laderas ya en el Cerro Zumacal (ZU-6).

En el sistema de la Horconera con altitudes que oscila entre los 1.476 metros (Vértice Bermejo), los 1.440 metros o los 1.570 metros (Vértice Tiñosa) mayor altitud alcanzada sobre el nivel medio del mar en Alicante en la provincia de Córdoba, al oeste (Bermejo) hallamos espeluncas como la cueva del Rodaero (PC-39) (Puerto del Cerezo, collado del puerto) la cueva del Macho (PC-21) y al este cavidades como la sima de los Lápicos (PC-17) o las Cabrerizas del Morrión (PC-16), ambas situadas en el Morrión, o la cueva del Manantial (PC-24) usada en tiempos de la ocupación musulmana como algibe, y Sima Alta (PC-5) ubicada a mayor altitud en la provincia de Córdoba (1.540 metros). Como eslabón de enlace entre la cadena de la Horconera y la Sierra de Rute se encuentra la denominada Loma de las Chozas, con una altitud media de 1.307 metros donde se hallan simas como la sima de Petronilo (PC-45) o la sima de Talillas (PC-22) de gran trascendencia en la zona con un desnivel total de -84,5 metros ●

«El Parque puede cambiar la forma de vida de esta comarca»

—¿Por qué se ha instalado en Carcabuey la sede administrativa del Parque Natural de la Subbética?

—La explicación que tiene, primeramente, es que Carcabuey está en su 80% incluido en el Parque y, el pueblo que de alguna forma más aporta después de Carcabuey es Priego de Córdoba, que tiene aproximada-

te, tira de lo que ya tiene catalogado e inventariado. ¿Cuáles son las zonas deprimidas económicamente? Pues lógicamente las zonas que han estado más aisladas; hay una zona montañosa y ésta, lógicamente es una de ellas. En toda Andalucía salen ocho zonas de similares características, de las cuales ahora mismo tenemos decla-

alimínarelalpechín en su totalidad? Pues haría falta que se calculara una planta para un 30 ó 40% más de volumen. O sea que, la administración no viene aquí, repartiendo dine-



Entrevista a Antonio Rueda Herrador, alcalde de Carcabuey

mente un 35% incluido en el Parque. Otra razón podría ser que Carcabuey está en el centro, y la más importante sería que este ayuntamiento ha sido el que más se ha movido para conseguirlo, y es de alguna forma el reconocimiento del trabajo que ha realizado este ayuntamiento.

—¿Cómo nació esta idea?

—La idea del Parque nació en el año 1984-85, en el que se hace el catálogo de protección del medio físico. Se hace un catálogo, provincia por provincia, y posteriormente a ese catálogo se le llama catálogo de protección del medio físico, y el de Córdoba se escribe en el año 85 y se publica aproximadamente en el 86; este hecho pasó desapercibido en su momento, pero este ayuntamiento, estuvo allí, y estaba allí y lo vió, y creo que eso es la semilla que luego dará lugar al Parque. Más tarde, llega un momento en el que la administración se preocupa por esto, a mi juicio también, porque el ciudadano va pinchando, hablando de la naturaleza, del nacimiento de los ecologistas, y en fin, que reclaman espacios protegidos, por lo que la administración mueve los papeles para crear parques, y lógicamen-

radas cuatro o cinco, mas las que futuramente salgan.

—¿Qué actuaciones concretas se vienen realizando en el parque en cuanto a protección y desarrollo de cualquier tipo de iniciativas?

—Como acciones concretas poco se viene realizando, sin embargo yo conozco algo del tema y puedo decir que antes de que se declarase el Parque aquí hubo una actuación firme y decidida por parte de la administración de la Agencia del Medio Ambiente con el tema de los alpechines, que aún no se le ve el resultado aquí en esta zona, pero que en otras zonas está sirviendo para eliminar el alpechín, en gran parte. También en el equipo redactor de las normas subsidiarias de Carcabuey, que están desde el año 83-84, había un ingeniero, Salvador Gonzalo Valenzuela, que inventó los evaporadores múltiples y se puede decir que se gestó también aquí porque el hombre entró en contacto con el tema en la redacción de las normas. Está demostrado que estos sistemas de evaporación, pueden eliminar el 60 y el 70% de los alpechines que producen las almazaras, y queda en 30 ó 40% que no se elimina. ¿Qué haría falta para

ro, eso lo tenemos claro, lo que se pretende con esto es que se fomenten y potencien los recursos propios de la zona, y entonces para eso crear las condiciones. Si veis las alpechineras que tenemos a la entrada de Carcabuey, en un punto que tiene seiscientos o setecientos metros de altitud, una cantidad de contaminante, embalsado durante todo el año, pues eso puede acabar contaminando todas las aguas subterráneas; es un problema que es serio, la semana pasada estuvimos en Grazalema, y se nos conoce como el Parque de las canteras y los alpechines, o sea, que son dos contrasentidos.

—¿Lo de las canteras está paralizado?

—Dentro de la Junta Rectora, que es la que tiene carta en el asunto, se creó una comisión especial para estudiar en concreto eso, y se ha elaborado unos dictámenes que dicen que hay que cerrar las canteras.

—¿Se están buscando alternativas?

—Se están buscando por parte de Minas; están haciendo unos estudios para ver si hay otras zonas alternativas donde se puedan realizar estas prospecciones, cosa que

parece que no tiene excesivas esperanzas, excepto en el tema de áridos y en el tema de piedra caliza. De todas formas quedarían dos o tres canteras, que pueden ser legalizables.

—Parece ser que ya como el parque ha aparecido en varios periódicos, están viniendo turistas, y resulta que no hay guías turísticos, y que no hay casi ninguna infraestructura de ningún tipo.

—Eso es verdad. La infraestructura es una de las actuaciones que debe proporcionar la administración. Estamos pendientes de que la Junta de Andalucía presente unos estudios que ya se han presentado en todas las provincias, para ver que posibilidades tenían, de que se promoviera el turismo interior; entonces estos son los proyectos llamados PRODINTUR, los ocho se han hecho, siete se han presentado, algunos han desarrollado sus actuaciones, en concreto el de Cádiz, y dicen las actuaciones que se deben llevar a cabo en la zona; unas las ejecuta la administración, otras las iniciativa privada, incentivadas por la adminis-

tración por ejemplo puede decir que el sitio ideal para un camping sería la Tiñosa, y preguntaría si hay alguien interesado en mover esta iniciativa, y se le subvencionaría en un 30 o 40% por ejemplo, por medio de los ayuntamientos, Diputación...

En cuanto en infraestructura, están en marcha un hotel en Zuheros otro en Luque, y aquí no tenemos nada, debido a que no tenemos una iniciativa privada; hemos recibido, doce millones, para comprar una casa en la que residiría la sede de la Junta Rectora, y además para que sirva de oficina de información, donde están instalados los servicios que algún día, ponga la administración de la Junta al servicio del Parque. A mí me viene gente de Priego diciendo: "mire usted, a mí me han dicho que usted es el que lleva lo del parque", sobre todo a la hora de compra-venta de fincas, que sabéis que hay que notificar según el decreto..., entonces eso está originando una cantidad de consultas y de marcos innecesarios por no saber dónde tienen que dirigirse.

—¿Cómo se subvenciona o qué dinero maneja el Parque?

—El único dinero que hay en el Parque es el aprobado en el presupuesto, la única forma de financiarse es la que viene en el Decreto, o sea, el Decreto dice que por un lado la Agencia del Medio Ambiente dispondrá un presupuesto propio para el Parque, "dispondrá", pero todavía no está hecho ni el plan de uso y gestión, ni el plan de desarrollo integrado. Y por otro lado dice que podrá financiarse con el dinero que genere el propio Parque. Eso, en sitios donde ya está funcionando, pero donde no se ha empezado a funcionar no existen ingresos. Yo conozco el plan de Segura Cazorla, que tiene un presupuesto de 2.100 millones de pesetas para este año, y mientras no lleguen varios planes de desarrollo integral no se puede poner en marcha este Parque. Sin los planes de Uso



Una encina al borde del camino

y Gestión y el Prodiutur para el turismo. Eso con respecto a los sectores productivos que hay aquí. Por ejemplo yo no comprendo lo que pretende hacer el Ayuntamiento de Priego en el tema de la confección, porque eso es una actividad que se general dentro del parque, que irá incluido en el plan de desarrollo del parque y que por ahí puede venirle la financiación a la confección de Priego, sin necesidad de tener que hacer otro plan paralelo.

Otro de los recursos que hay es el turismo. Los ayuntamientos nos hemos mancomunado y estamos intentando "tirar" del tema del turismo. Pero de alguna forma es una "chorrada" que nos hayamos metido en este tema antes de que esté el Prodiutur y antes de que esté lo del Parque. Eso fue una cosa que se valoró en su momento, y dijimos que era mejor adelantarnos, y entonces cuando eso esté hecho es cuando de verdad la gerencia de la mancomunidad, la estructura que nosotros tengamos preparada, va a servir para promover actuaciones. Otro tema que hay dentro del plan de desarrollo es el de los recursos agrícolas y ganaderos... yo en estos días he estado en Grazalema; hay un proyecto que se llama Eurofarma y trata de que dentro del parque habrá una denominación de origen para los productos del parque, entonces este proyecto consiste en que una asociación que se llama Quercu, ecologistas,

que han presentado un proyecto, que consiste en coger productos con denominación de origen, y ponerles tres controles de calidad; uno el de la denominación e origen, según las características de los productos de la zona; otro al nivel del estado al que pertenezcan, que sería el INDO, y otro a niveles europeos que sería el Eurofarma. Lo que se trata con este proyecto es sacarle mas provecho a cualquier producto, garantizando, que está cultivado en el Parque Natural de las Sierras Subbéticas; que la persona que compre dicho producto, se pueda encontrar a lo sumo un gusanillo, pero tenga la garantía de que nunca encontrará un grano de pesticida.

—¿Para plantar una finca de árboles, tiene que ser de propiedad pública o propiedad privada?

—Se pueden plantar con el consentimiento de los propietarios, pero propietarios de esos no hay ni uno, no están dispuestos la mayoría.

—¿Una finca con árboles es peor que una sin árboles?

—Ni mucho menos, yo conozco que aquí hay dehesas, que tienen de vez en cuando una encina. Tanto en Priego como en Carcabuey, para encontrarte 10 encinas juntas, tienes que andar bastante, y eso ¿a qué se debe?; en primer lugar tenemos la tala indiscriminada que hubo, los incendios, y ahora criar una encina te puede costar cerca de 50 años; entonces es más fácil meter en una sierra

que puede admitir 1.000 cabras, pues meter 2.000; aquello te lo cargas, el año que viene tienes que echarle pienso y no se qué, pero eso no lo entiende el ganadero que está aquí, con otro agravante añadido, la propiedad de esas sierras suele ser de grandes señores que lo tienen arrendado a un tercero y que normalmente pagan un precio alto y que entonces, ese hombre, el arrendador, no se puede dedicar a repoblarlas. Indudablemente sabe el hombre que si en lugar de cien encinas tuviese quinientas, puede tener además de las cabras, su ganado, sus cerdos, etc. y sin embargo no lo tienen porque no pueden gastarse ese dinero en repoblarlas.

—En Priego van a poner también una escuela forestal ¿interfiere eso con la escuela de Carcabuey?

—Sí, lo he oído y además he elevado mis protestas a donde he podido, porque lo que no puede ser es que si creemos que los programas de la escuela taller pueden ser una solución de trabajo para jóvenes, dándoles una formación específica, lo que no puede ser es que ahora todos caigamos en los pecados de los cursillos del INEM y vayamos a hacer fontaneros en todos lados. Entonces Priego quiere una escuela de turismo verde, y esto se concreta en el mismo programa que hay aquí en la escuela taller, y yo eso lo veo una barbaridad y así lo he expresado donde he podido. Otra

cosa es la escuela forestal; ahora mismo yo tengo aquí en Carcabuey amigos que están estudiando forestal y tenían que decidir entre irse a Cazorla o a Huelva, y si en Priego ese edificio que hay abandonado desde hace tiempo (Centro de Capacitación Agraria) lo destinan a formar técnicos forestales de segundo grado, entonces cubriría una zona que no hay en toda Andalucía y se podrían dar buenos técnicos para la zona.

—¿Hay una buena coordinación entre la Mancomunidad y el Parque para que no haya dobles gastos en proyectos similares?

—De momento sí, pero hay que tener en cuenta que pueden venir peores tiempos, porque uno de los recursos propios del parque es el turismo, una cosa que hay que potenciar y ordenar... entonces se crea otro órgano distinto que es la mancomunidad; los ayuntamientos dicen ¡vamos a mancomunarlos!; bueno, nos mancomunamos, pero ahora, si la mancomunidad entre sus acciones puede o pretende hacer cosas que no sean propias de la explotación del turismo, pues puede ser que haya problemas, hasta ahora los problemas que hemos tenido han sido los derivados de algunos pueblos que querían o podían entrar.

—¿En qué puede repercutir el que sea Carcabuey sede de la Junta Rectora del Parque?

—Creo que o sirve para todos o no sirve para ninguno y servirá o no servirá para todos o para ninguno en la medida en que las instituciones públicas, los ayuntamientos sobre todo, seamos capaces de explicar a la gente y de que se comprenda lo que es el tema del Parque Natural. Hay mucha "literatura barata" en torno a esto pero aquí no viene nadie con dinero por ningún lado. Sin embargo, yo creo que eso puede cambiar la forma de vida de esta zona, es algo parecido a lo que decía antes del proyecto Eurofarma; ver si somos capaces de que una persona que tiene un cortijo en la Tiñosa y que haga unos

quesos y los meta en su bote de cristal y con su aceite de Priego, y que en lugar de venderlo a 800 pesetas por ejemplo pues lo vende a 1.500 pesetas porque eso está hecho en el Parque Natural de la Subbética. Si existe futuro, éste es el futuro. El recurso fundamental del parque ahora mismo es la riqueza paisajística porque infraestructura para que la gente venga a ver esa riqueza no la tenemos. Si las instituciones públicas, las personas físicas, la iniciativa privada es capaz de montar un hotelito, una casa para meter 4 ó 5 personas. No hace falta que sean grandes hoteles, porque el turismo en un parque no puede ser el turismo agresivo que hay en la costa, donde se dice "venga vamos a hacer una explanada para hacer un hotel". Es decir que el turismo aquí tiene que ser que cuatro o cinco personas, monten un hotel para 60 personas que puedan venir en un autocar contratado por una agencia. Pero el que de verdad puede dejar dinero aquí creo que es el turismo que sea capaz de irse al cortijo de la Tiñosa o el Navazuelo, que tenga allí un servicio en condiciones, una ducha, y que el hombre se bañe por la mañana, se vaya a darse su paseito por la sierra y que cuando vuelva pueda volver a ducharse. Al mismo tiempo debe tener unas actividades, porque el turista que venga al parque no se puede aburrir... que tenga una discoteca donde irse a bailar, un cine donde ver una película, un museo, un sitio para escuchar música. Por ejemplo, sin ánimos de crítica, Luque y Zuheros han hecho unos hoteles de 20-30 plazas los cuales no tienen salida, ya que las agencias que son las que mandan a los turistas, lo menos que mandan a un lugar es un autocar, es decir, unas 60 personas, ¿para qué te sirve tener 20 plazas? Entonces, son iniciativas que entonces estuvieron muy bien, pero que ahora no van a servir para casi nada.

Entrevistó: J. Yepes

Escuela Taller Subbética, de Carcabuey

PARA CUIDAR EL PARQUE

F. Castelló

Director de la Escuela Taller Subbética

que es, con diferencia una de las más eficientes y que más resueltamente se está enfrentando a los problemas de ordenación y conservación del Patrimonio Natural.

La Agencia del Medio Ambiente (AMA), creada en 1984 mantiene unos objetivos bien definidos dentro de los Parques Naturales: Rea-

La creación de parques naturales, por parte de la Junta de Andalucía ha supuesto una política Medio Ambiental,



Escuela Taller Subbética. Módulo de Jardinería Autóctona

lización de unos planes de ecodesarrollo específicos del área donde se encuentre el Parque Natural; potenciar una educación medioambiental para mejorar la calidad de vida; favorecer el turismo rural; racionalización en el aprovechamiento de los recursos existentes... Para unificar todos estos objetivos y dotarlos de una entidad transmisible, la AMA está favoreciendo la creación, en los parques naturales, de escuelas taller de corte medioambiental, que puedan servir de base e infraestructura en el manejo y gestión de los Espacios Naturales.

Tras la declaración del Parque Natural de las Sierras Subbéticas, es el Ayuntamiento de Carcabuey quien más se esfuerza en las gestiones y relaciones con el Instituto Nacional de Empleo con objeto de dotar a este marco natural de una escuela taller.

Desde que se plantea la creación de esta red de escuelas taller de Medio Ambiente, patrocinadas por los Ayuntamientos correspondientes a la AMA, Carcabuey hace suyo el deseo de que esta localidad sirva de sede a la Escuela Taller del Parque Natural.

La Escuela Taller Subbética se crea en marzo de 1989. El lugar físico donde se llevan a cabo las actuaciones, es el P.N. de las Sierras Subbéticas cordobesas.

Esta escuela tiene como entidad promotora al Ayuntamiento de Carcabuey, que gracias a las gestiones realizadas y al interés específico para su creación, ha conseguido hacer realidad este proyecto. En su afán de hacer partícipe, no sólo a los habitantes de esta localidad, este Ayuntamiento, y siempre con miras amplias, ofrece los indudables beneficios que han de proporcionar este tipo de instituciones formativas, a jóvenes de otras localidades vecinas, reservándoseles más de la cuarta parte de

las plazas de alumnos.

La AMA, participa en este proyecto como entidad colaboradora. Esta Institución facilita la actuación de la Escuela, dentro del ámbito del Parque Natural, como sería, la realización de actividades medio ambientales, de repoblación forestal, y rehabilitación, reforma e infraestructura de edificios relacionados con la puesta en marcha y desarrollo del Parque Natural, así como de subvenciones paralelas.

Esta Escuela, pretende desarrollar, a lo largo de sus tres años de duración una serie de objetivos generales que se pueden resumir en:

Materiales

La puesta en uso de la conservación de los entornos naturales, la realización de diversos proyectos de bien social promovidos por el Ayuntamiento de Carcabuey, y para lo que se hace necesaria la colaboración de especialistas en oficios tradicionales de conservación y recuperación de la fauna y especies vegetales de la zona.

Sociales

Como principal objetivo de la Escuela, está, promover y potenciar el desarrollo socioeconómico y cultural de la población de las Sierras Subbéticas, fomentando la creación de puestos de trabajo estables relacionados con el Medio Ambiente.

De otro lado la Escuela pretende servir como elemento dinamizador de la comarca, siguiendo el objetivo social de la mejora de la calidad de vida, de manera especial en todo lo relativo al Medio Ambiente.

El personal humano de que consta está formado por 65 alumnos, cinco profesores, siete monitores y dos personas de apoyo.

Existen tres Módulos Técnicos que engloban las siguientes actividades: Medio Ambientales, Jardinería

Autóctona y Rehabilitación del Patrimonio Histórico Natural.

El Módulo de Medio Ambiente se subdivide a su vez en: Guardería Ambiental (11 alumnos); Guías de Naturaleza (11 alumnos) y Gestión de Camping y Albergues (11 alumnos).

El Módulo de Jardinería comprende 12 alumnos.

El Módulo de Rehabilitación se subdivide a su vez en dos especialidades: Albañilería (10 alumnos) y Carpintería (10 alumnos).

Existe, además, un Aula de Apoyo, por ella han de pasar todos los alumnos. Tiene como objetivos: Impartir clases de E.P.A. (Graduado Escolar); formar a los alumnos con una cultura general, así como, tratar de alcanzar el desarrollo integral de la persona.

Cada Módulo Técnico tiene una serie de objetivos prácticos:

Módulo de Medio Ambiente. Especialidad Guía de Naturaleza: Diseño de itinerarios naturales; catalogación de la red de Vías Pecuarias incluidas dentro del Parque Natural; inventariación de la Fauna y Flora del Parque; creación de un centro de interpretación en el Parque; elaboración de material audiovisual y documentación sobre el Parque.

Especialidad Guardería Ambiental. Medidas de conservación dentro del Parque; control sobre especies protegidas; técnicas de prevención y extinción de incendios. Retenes; aprovechamiento faunístico y florístico de la zona.

Especialidad Gestión de Camping y Albergues. Creación y mantenimiento de la infraestructura turística del Parque Natural: camping, casas de albergue y centros de interpretación; técnicas de acopio y conservación de alimentos; oferta turística. Comercialización del ocio y tiempo libre.

Módulo de Rehabilitación. Albañilería: Rehabilitación del edificio sede de la Escuela Taller; rehabilitación del edificio para la sede de la dirección del Parque; rehabilitación de cortijos para adaptarlos a edificios necesarios para la infraestructura del Parque: Recepción de visitantes, servicios, albergues...; elaboración de maquetas de los edificios rehabilitados.

Especialidad Carpintería: Recuperar los elementos típicos de carpintería de madera tradicional que se encuentren en los edificios que se rehabiliten; creación de los elementos que no existan, o no se puedan recuperar por su mal estado, siguiendo las pautas de los existentes; rehabilitar mobiliario para su uso en los edificios rehabilitados.

Módulo de Jardinería Autóctona. Creación de un Jardín Botánico para el Parque Natural; creación de un jardín para el ayuntamiento de Carcabuey con especies autóctonas del Parque; repoblaciones forestales con especies autóctonas del Parque que puedan ser útiles para el mantenimiento del Bosque Mediterráneo; realización de un vivero para la crianza de plantas para el Jardín Botánico, jardín del ayuntamiento y repoblaciones forestales, identificación de plantas en su medio y todos los trabajos necesarios para el mejor entendimiento de la teoría.

Esta Escuela tiene una duración de tres años. Los seis primeros meses los alumnos se encuentran en un periodo de formación, becados por el INEM. Transcurrido este tiempo pasan a ser alumnos trabajadores, con cargo a los presupuestos de la escuela.

Una vez finalizada su estancia en la Escuela, los alumnos saldrán con una especialización cualificada que les permitirá optar a puestos de trabajo en la Administración, Empresa Privada, así como, se pretende que el asociacionismo y el cooperativismo, sea una vía más del desarrollo empresarial y económico de su vida profesional ●

Las tierras que hoy han merecido ser declaradas Parque Natural han sido habitadas por sucesivas oleadas humanas desde la época del Paleolítico. Cada pueblo dejó restos de su forma de vivir, de sus avances en la agricultura y en la industria, de su arte y de su religión.

Arqueología en el Parque Natural

UNA TIERRA HABITADA DESDE EL PALEOLITICO

DEDICADO A ANDRÉS MUDARRA

Si contemplamos un mapa con la distribución espacial de los yacimientos arqueológicos del sureste de la provincia de Córdoba, podremos comprobar que, en términos generales y comparativos, la mayor densidad se corresponde con aquellas zonas de superior riqueza agrícola, tierras fértiles situadas preferentemente en los valles o zonas bajas. Como integrante de la Subbética el territorio que ocupa el actual Parque Natural, presenta una orografía compleja, muy quebrada y con escasas concesiones a las tierras llanas o intermedias. La mayor parte del Parque lo constituyen (y en gran medida esto es su razón de ser) zonas sin roturar, vírgenes en lo que a explotación agrícola se refiere. Hay un predominio de la sierra, del macizo calizo de suelos pobres, de escasa potencia debido a que la erosión prevalece sobre la sedimentación, que ha dificultado e incluso impedido, cualquier intento del hombre a lo largo de la historia para lograr su aprovechamiento como zonas de cultivo.

El paisaje agrario, extendiéndose más en el planteamiento anterior, va a determinar en buena medida la distri-

Rafael Carmona Avila
Arqueólogo

bución del paisaje arqueológico. No podremos esperar, por ejemplo, que en una cota cercana a las cumbres de la Horconera o del Lobatejo nos encontremos con una villa romana o con una necrópolis visigoda. Estos lugares son más aptos para otro tipo de yacimientos (hábitat en cueva, puestos de vigilancia...) pero en los que tenemos índices muy bajos en la relación yacimiento arqueológico/km² de superficie.

A pesar de todo lo expuesto, la gran extensión del Parque Natural (31.568 Has.), la existencia de tierras fértiles, manantiales y cursos de agua, así como la localización geográfica del mismo en una región habitada por el hombre desde tiempo inmemorial, hacen que la carta arqueológica del Parque, limitándonos lo más posible a sus fronteras, aunque reconociendo de antemano que un territorio de su extensión (pequeño en términos relativos) no debe ser acotado tajantemente en un planteamiento de este tipo, si no queremos falsear los resultados. De esta forma,



Jardín del Moro

ARJONA CASTRO

no podremos hablar todo lo que deberíamos del Neolítico de la cueva de los Mármoles o de la Casa de Mitra, romana, de Cabra, siendo ambos yacimientos muy importantes en la zona y estando integrados en la historia cultural de la Subbética, eso sí, fuera de los límites del Parque Natural.

También advertir que la mayoría de los yacimientos (hay afortunadas excepciones) están simplemente catalogados, y sobre ellos no hay un estudio que vaya más allá de la mera noticia en prensas locales o algunas alusiones en publicaciones más amplias. La carta arqueológica completa no se ha publicado, y buen número de yacimientos son conocidos solamente por la gente del lugar y por los tristemente famosos "clandestinos", permaneciendo todavía ignorados por la comunidad científica.

Paleolítico

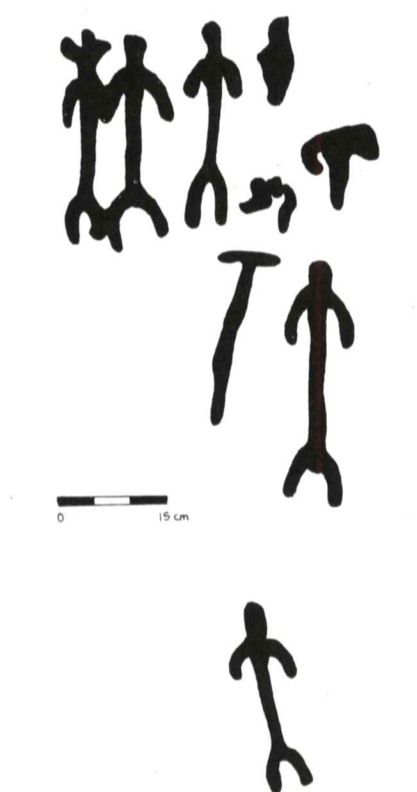
Es durante este periodo cuando los datos sobre el pasado del hombre se nos presentan con mayor confusión. Al largo tiempo transcurrido hay que añadir el poco bagaje cultural que nos ha llegado y su escasa complejidad, si lo comparamos con momentos posteriores de la historia de la humanidad. El

Parque Natural no iba a ser una excepción y son escasos los hallazgos que podamos suponer adjudicables al Paleolítico.

En la cueva de Cholones, muy cerca de la aldea de Zagrilla, en Sierra Alcaide, se halló una raedera descrita como musteriense, buen indicio para plantearnos la presencia del hombre en esta zona durante el Paleolítico Medio. De igual forma, en las cercanías de esta cavidad hay muestras del Paleolítico Superior, aunque todavía poco consistentes. En Cabra, cerca de la Fuente del Río, y en Zuheros, de la Fuente del Carmen, se han recogido abundantes microlitos y nódulos de sílex con señales evidentes de haber servido para la extracción de hojas, tipológicamente, parte de esta industria lítica la localizamos en el epílogo Paleolítico (Epipaleolítico). En el caso de la Fuente del Carmen (Yacimiento al aire libre) troncaduras, raspadores, escotaduras... son lo más representativo de la industria lítica encontrada. Hallazgos, pues, superficiales y sin contexto arqueológico adecuado que nos permitiera aportar más datos.

No obstante, el territorio escarpado del Parque Natural es adecuado para la vida depredadora del hombre paleolítico. Abundan los manantiales y arroyos y las sierras son idóneas para albergar una caza, que antaño, podemos presumir abundante (según los estudios faunísticos realizados, para el Neolítico, en zuheros y cueva de Mármoles). De hecho y a pesar de que hoy las especies arbóreas y la vegetación, en general, estén muy localizadas dentro del Parque, sabemos que en la Edad Media (tiempos de Alfonso XI) abundaba la caza de, por ejemplo, el jabalí, en cualquier época del año, y hasta de especies que nos parecerían extrañas actualmente en nuestras sierras, como el oso.

Con esto no hacemos sino llamar la atención sobre la falta de estudios que nos permitan conocer los ecosistemas y hábitats ecológicos concretos en los que se desenvolvió el hombre paleolítico depredador que anduvo por las sierras del sur de Córdoba, y que nos permitirían clasificar algo más su relación con el medio en que desarrollaba sus diferentes actividades. Como normas generales, el Paleolítico Medio se caracteriza por unas condiciones climáticas muy duras, acompañadas de un frío permanente. Esto empieza a cambiar durante el Paleolítico Superior y ya en el Epipaleolítico, nos encontramos un clima más benigno, produciéndose un incremento de la vegetación, aumentando con ello el número de bosques y mejorando, por tanto, las condiciones de vida humana.



Pinturas rupestres de la cueva de Cholones, Zagrilla (según Bernier y Fortea)

Neolítico

En este momento uno de los más afortunados de la arqueología del Parque Natural. De los pocos yacimientos excavados científicamente en esta zona uno es, precisamente. La cueva de los Murciélagos, en Zuheros, que en unión de la cueva de los Mármoles, en Priego, pero fuera de los límites del Parque, y de otras cavidades que fueron habitadas ahora, han definido con caracteres propios el Neolítico de las sierras Subbéticas, uno de los más importantes de Andalucía y por ende, de la Península Ibérica.

Recordemos que durante el Paleolítico el hombre dependía para su supervivencia de lo que podía cazar o recolectar. Era necesario que los grupos humanos se fueran desplazando según las épocas del año, siguiendo las migraciones estacionales de los grandes animales, o bien simplemente variar de lugar cuando la caza más usual daba señales de agotamiento. Con el Neolítico hay un gran cambio en el tipo de relación existente entre el hombre y el medio natural que lo rodea. Hasta ahora el hombre es depredador del medio; a partir del Neolítico es productor indirecto de lo que necesita de ese medio. Es decir, es el momento en que se desarrollan la ganadería y la agricultura como modos económicos propios de la actividad humana. Junto a esta base

económica, fundamental en la concepción actual del Neolítico, asistimos también a progresos tecnológicos muy importantes entre los que brillan con luz propia la aparición de la cerámica y el empleo del pulimento y no de la talla en el acabado de los útiles líticos.

Centrándonos en el Neolítico del sur peninsular, la cerámica a la almagra es el tipo más característico. El color rojo que presentan las vasijas de esta clase viene dado por el engobe que cubre sus paredes y que tiene un alto porcentaje de óxido de hierro. La cronología de la cerámica a la almagra se suponía de fecha más reciente, incluso correspondiente al Bronce Antiguo, pero la datación por Carbono-14 obtenida en la cueva de los Murciélagos de Zuheros, la ha llegado a remontar hasta el V Milenio. Concretamente, para el estrato V se obtuvo una fecha de 4.300 años antes de Cristo y para el estrato III de 3.980 años de Cristo. Las formas que predominan en este yacimiento son las de tendencia globular, reconociendo, preferentemente, entre sus tipos ollas, cazuelas y botellas.

Los molinos de mano encontrados, amén de granos de trigo y cebada, nos sugieren una incipiente agricultura aunque las características geo-morfológicas del hoy Parque Natural nos hablan de una economía mixta, en la que la agricultura y el pastoreo se unirían a la caza y a la recolección, todo dentro de un clima templado y un paisaje de bosque.

Son estos mismos rasgos geológicos los que explican la abundancia de cuevas y refugios rocosos existentes, por lo que no nos ha de extrañar la proliferación de lugares que utilizó nuestro antepasado neolítico como espacio de vivienda o para inhumación de sus muertos. Efectivamente, y dejando a un lado los hallazgos más polémicos y atípicos, rastreemos el Neolítico en el cerro de la Fuente del Río, cueva del Puchero, cueva de los Mosquitos y cueva de Jarcas en Cabra, y en las cuevas de Cholones, Tocino e Inocentes de Priego.

Del cerro de la Fuente del Río tenemos cerámicas, microlitos, algunas hachas más o menos fragmentadas y otros materiales de significación más dudosa. La cueva del Puchero (cerca a la Ermita de Ntra. Sra. de la Sierra) se empleó, parece ser, como lugar de enterramiento y en su interior se hallaron huesos humanos y un conocido vaso cerámico de asas horadadas. No muy lejos de esta cavidad, al norte de la Ermita, encontramos otra, la cueva de los Mosquitos, entre cuyos materiales destacan seis hachas pulimentadas de piedra y un vaso de tendencia globular. En el cerro de Jarcas, de nuevo en una

cueva, hoy con la entrada colmatada por bloques de piedra, y en un lugar cercano al Mojón Alto, se recogieron diversos materiales, no determinados, adjudicables al periodo que nos ocupa. En las sierras de Priego el Neolítico vuelve a tomar el impulso que descubrimos en Zuheros para ofrecernos un rico y variado material. Limitándonos al Parque Natural tenemos la cueva del Tocino en la Sierra de la Gallinera, cueva de Cholones en Sierra Alcaide y la cueva de los Inocentes en la Tiñosa (Sierra de la Horconera).

De la cueva del Tocino abunda la cerámica a la almagra en los materiales estudiados, al igual que en la de los Inocentes, tampoco faltan, haciéndonos extensivos a los demás yacimientos, el hueso trabajado (punzones, agujas...), el sílex y la piedra (hachas pulimentadas...) ni el aderezo (colgantes, brazaletes...), aunque recogidos en proporciones inferiores a los fragmentos cerámicos.

Podemos concluir, pues, que el Neolítico que encontramos en estas sierras subbéticas del Parque Natural tiene una idiosincrasia propia siendo uno de los baluartes más significativos, como queda demostrado, del Neolítico Peninsular.

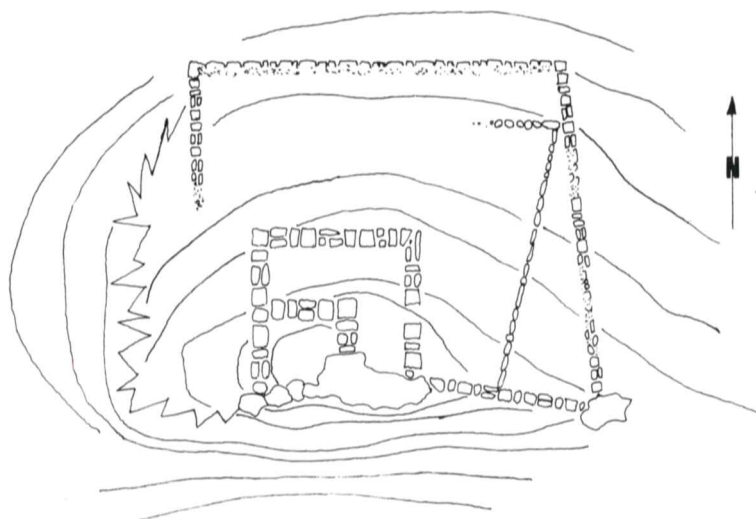
Calcolítico y Edad del Bronce

Comenzamos este momento en la primera mitad del III Milenio aproximadamente y lo dejamos alrededor del año 1000.

Abanico que abarca un amplio espacio de tiempo, se nos presenta con poca claridad en el territorio que tratamos. Quedan muchas interrogantes que resolver y estudios por realizar que, tras una adecuada prospección sistemática, por ejemplo, los abrigos y cuevas con arte rupestre perteneciente a este momento o los hallazgos adjudicables a momentos concretos, como Calcolítico o Bronce pleno.

Como características más significativas de todo este período están el descubrimiento y difusión del uso del metal (cobre, estaño y su aleación, bronce) y las consecuencias socio-económicas que se derivan, en parte, de este hecho, en consonancia con la evolución lógica del "modus vivendi" neolítico (desarrollo del comercio, sociedad y relaciones humanas más complejas, consolidación del grupo humano al que se pertenece como "colectivo" con que identificarse, aumento demográfico, etc.)

El hábitat en cueva, lo más frecuente durante el Neolítico en la zona que nos ocupa, comienza a dejar paso al asentamiento al aire libre. Este parece ser el caso del cerro de la Fuente del Río (Cabra) y de "El Laderón" (Doña



Recinto fortificado de El Majuelo Negro, Zuheros (según Bernier y Fortea)

Mencia). En el yacimiento egabrense se recogieron cerámicas, útiles de piedra pulimentada y denticulados, trabajados en sílex, con pátina de siega como prueba evidente de su empleo en la siega, materiales todos adjudicables al Calcolítico. "El Laderón", emplazamiento estratégico de fácil defensa y gran visibilidad, ha apartado materiales hasta plena Edad del Bronce. Destacamos dos piezas realizadas en piedra caliza con deceración incisa. Tienen forma de doble hacha y han sido catalogadas como "ídolos", aunque al tratarse de un hallazgo superficial no se han podido obtener muchos más datos. Este mismo emplazamiento ha dado uno de los hallazgos más espectaculares de la provincia de Córdoba, en lo que a Bronce pleno se refiere. En la ladera del cerro apareció una tumba de inhumación, en fosa, con los restos de un individuo joven, acompañados por un ajuar formado por un cuenco de cerámica, un útil de piedra pulimentada, un microlito tallado en sílex y lo más importante, un puñal largo de bronce, de hoja ancha, con cinco remaches en la zona del empuñamiento. Tipológicamente este enterramiento se ha clasificado como Bronce Arcáico. Los hallazgos de este momento, según hemos visto, son muy escasos en la provincia de Córdoba por lo que es obvia la importancia de esta inhumación.

Otros materiales, continuemos, son de procedencia incierta, como cuchillos de sílex (típicos del Calcolítico) o brazaletes de arquero (Edad del Bronce). Si nos ha quedado constancia de la aparición de un cuchillo de sílex de 11 centímetros de longitud y restos óseos, en la cueva de Las Laderas, al norte del cerro del Zumacal y no muy lejos de Zuheros, como indicio de que la utilización de las cavidades, de tan antigua

tradición en la comarca, continuó durante estos momentos. Alguna cueva de Cabra, parece ser, también ha dado material calcolítico. En la cueva de Cholones, en Priego, se documentó un ídolo cruciforme en piedra (calcolítico) y, perteneciente al Bronce, una vasija de superficie bruñida.

Para cerrar este apartado, nos queda referirnos al arte rupestre parietal que encontramos en no pocas cuevas y abrigos de las sierras de Cabra, Luque, Zuheros y Priego. Adjudicadas generalmente al Calcolítico-Bronce Antiguo no se descarta su posible raigambre neolítica. Por su relativa espectacularidad destacan las pinturas de la cueva de los Murciélagos, en Zuheros, y las de la cueva de Cholones en Zagrilla (Priego). En los Murciélagos, el llamado "friso de las cabras" con representaciones de los animales con los que se denomina este conjunto, y un ídolo oculado, son los más representativos.

En Cholones, la figura humana aparece muy esquemática, pintada en negro y formando una escena de interpretación dudosa. Resalta un personaje con la cabeza adornada por un tocado con dos cuernos o adornos similares.

También antropomorfos nos encontramos en un abrigo rocoso del cerro de los Canjilones, cercano a Luque, junto a otros trazos más dudosos. En Cabra tenemos pinturas en la covacha Colorada y grabados en la de los Portales, ésta última de interés, pues en sus paredes se grabaron signos que nos recuerdan la figura humana esquemática en un caso y que representan trazos geométricos, en otro.

Uno de los últimos descubrimientos con restos de estas pinturas corresponde a un abrigo de la sierra de la Gallinera que nos asegura que el corpus de este tipo de manifestaciones en las sierras

del Parque, aún no se ha completado.

Como características generales comunes, las pinturas son planas, de color negro o rojo, y fueron realizadas, quizás, con unos fines mágico-religiosos.

Bronce final y Protohistoria

Si los hallazgos a los que aludimos en el apartado anterior eran muy escasos, ahora tenemos mayor fortuna, pero faltan los estudios que publiquen materiales de este momento y no existe, por ahora, ningún trabajo monográfico que se haya ocupado del tema. Hemos preferido incluir aquí el Bronce Final porque creemos que en él se dan una serie de rasgos que entroncan íntimamente con todo el proceso peculiar que define la Protohistoria y que aportará valores culturales tan importantes como la adaptación definitiva del alfabeto, el uso generalizado del hierro o el empleo del torno de alfarero.

Para Andalucía occidental el foro principal en este momento se centra en la cuenca del río Guadalquivir en su segundo tramo, desde la provincia de Córdoba hasta la desembocadura en el Atlántico. El comercio, una minería en alza y en general los recursos económicos de la zona, parece ser, estaban controlados por distintos jefes o "príncipes" pertenecientes a una casta guerrera, cuyas laudas sepulcrales nos han llegado hasta hoy. Estas consistían en piedras de gran tamaño, alisadas generalmente por una cara, sobre la que se grababa una representación del difunto, sus armas y otros objetos personales. En un cortijo de la sierra de la Ga-

llinera, en Priego, se encuentra una de estas estelas, concretamente del tipo alentejano o portugués, que representa una espada. Su descubrimiento nos apunta que las sierras que forman el Parque Natural no fueron ajenas a las influencias lejanas de los focos culturales de la época.

Yacimientos conocidos tradicionalmente por sus restos íberos o romanos, entroncan también, a veces, con el Bronce Final, ofreciéndonos un repertorio interesante de cerámicas en ocasiones similares a las aparecidas en yacimientos "directores" de este período. Este es el caso del cerro del Castillo de Carcabuey, cerro Cebero en Priego o de algunos recintos fortificados de Doña Mencía, Luque o Zuheros.

Avanzando en el tiempo intuimos la influencia semita (fenicio-cartaginesa) a través de hallazgos sueltos, aún poco definidos. De cerro Cebero, cerca de las Lagunillas en Priego, tenemos varios ejemplares de puntas de flecha "de arponcillo", en bronce, y diversas monedas hispano-cartaginesas, acuñadas en Gades. En el Majuelo Negro (Doña Mencía), cerámicas de almacenaje púnicas tampoco faltan. La cerámica griega, aunque muy escasa, no está ausente y viene a refrendarnos el aumento del intercambio comercial con el Mediterráneo.

Quizás, hoy por hoy, uno de los restos más espectaculares de la arqueología del Parque sean los correspondientes a los que se han convenido en llamar "recintos fortificados". Ya en 1970 se publicó una primera recopilación de este tipo de yacimientos, que

comparten una serie de características: son construcciones de pequeña extensión, con plantas de tendencia rectangular o cuadrada, fortificadas con uno o varios lienzos de muralla y localizadas en cotas de gran valor geoestratégico que permiten la visualización entre varios recintos. Las murallas, es frecuente que estén construidas con grandes bloques de piedra groseramente debastados, apareciendo el almohadillado en alguno de los bloques empleados. Rípios o cuñas pequeñas permitirían el perfecto acoplamiento entre las piedras de la construcción. Sobre quienes fueron sus constructores hay discrepancias. Unos recintos puede que sean las conocidas "Torres de Anibal" de las que nos hablan las fuentes, pero que duda cabe que en época ibérica y romana se utiliza este sistema defensivo de vigilancia. Para explicarnos su finalidad última, no podemos dejar de lado en intrincado relieve de la Subbética, áspero, de pasos sinuosos que sólo se pueden controlar desde las alturas.

Dentro de los límites del Parque se distinguen El Laderón, Majada del Serrano y Majuelo Negro en Doña Mencía y Fuente del Carmen en Zuheros. El Laderón, al sur de Doña Mencía, en las estribaciones de la sierra, conserva alineados algunos lienzos de muralla de sillares medianos y de gran tamaño. Cerámicas griegas, ibéricas y romanas se han recogido en superficie. A escasa distancia de este recinto encontramos otro, de la Majada del Serrano, con restos de una fortificación cuadrada de pequeñas dimensiones, de gruesos muros. El Majuelo Negro, algo más al este que las dos anteriores, conserva mejor la construcción. Aprovechando las rocas naturales se disponen hasta tres anillos de muralla, siendo el exterior de unos 30 m. de lado. Cerca de la Fuente del Carmen, en Zuheros, el recinto fortificado consta de un rectángulo de 12x9 m. rodeado por varios anillos de muralla, que conservan una altura considerable en algunas zonas. Al igual que en los tres recintos anteriores también aparece aquí la cerámica ibérica y romana.

Obviamente, los hallazgos de época ibérica no se limitan a estos recintos sino que se dispersan por el territorio del Parque Natural: alrededores de Cabra, Sierra de Jaula y Cerro Cebero, en Priego, y cercanías de Carcabuey (cerro del Castillo y El Castillejo) por mostrar algunos ejemplos. Buen número de monedas han aparecido en estos yacimientos, con acuñaciones predominantes de Obulco y Cástulo sin faltar las procedentes de cecas más lejanas.



Aunque se encuentra fuera de los límites del Parque, Almedinilla se ha convertido en un importante centro arqueológico de la Subbética

Roma

La presencia romana en la P. Ibérica comenzó como un episodio más de la guerra contra los Cartagineses. En el año 218 a.C. desembarca parte del ejército romano en la ciudad griega de Empúrn (Ampurias) y, una vez vencida Cartago en la península, la auténtica conquista y ocupación de Hispania había comenzado.

Si dividiéramos la conquista romana en diferentes periodos, lo que hoy es Parque Natural habría pasado a poder romano en un primer momento, que podemos definir como conquista del área ibérica y que se desarrolló entre el 206 y el 197 a. C. En este periodo se ocupan Levante y Andalucía, es decir, las zonas más ricas, más urbanizadas y de mayor permeabilidad cultural de la península. Compartiendo rasgos generales de este momento vemos, en la zona que nos ocupa, un aumento de yacimientos arqueológicos, claro indicio de aumento demográfico y de una mayor explotación del territorio.

Las fuentes clásicas o la epigrafía nos han dejado los nombres romanos de algunos de los pueblos actuales. Así Cabra fue la antigua Egabrum y se han identificado Favencia con Doña Mencía, Carcabuey con Carcuca y Priego con Baxo, aunque estos últimos casos más como hipótesis de trabajo que como realidades arqueológicas constatadas. Abundantes restos romanos (cerámica, numismática, epigrafía ...) han aparecido en el casco urbano de Cabra, y menos abundantes en Carcabuey (Cerro del Castillo) y Priego (escasa cerámica y un conjunto de terracotas muy bien conservado). En cuanto al resto del territorio, ya hablamos de la presencia de cerámicas romanas en muchos de los recintos fortificados descritos anteriormente, incluso de algún tipo de estructura de "opus caementicium" (caso de El Laderón de Doña Mencía). Lo más frecuente, sin embargo, es que los yacimientos romanos se nos presenten como zonas concretas en las que



Escultura en mármol del dios Mithras, aparecida en las proximidades de Cabra

abundan cerámicas de la época. Fragmentos de campaniense, ugiata, cerámica común, tégulas (tejas planas) o ladrillos son los únicos vestigios superficiales que nos suelen quedar de lo que en un día sería una villa, un emplazamiento comercial, un puesto de vigilancia etc. Este es el caso del yacimiento de Góngora, cerro de Jarcas y la Sima, cercanos a Cabra, del cerro Algarrobo en Luque, de las cercanías del Algar en Carcabuey o de Las Piedras en la Sierra de Rute. En Priego sí nos gustaría aludir al pequeño horno existente en el lado sur de la Sierra de Jaula, con una planta que se corresponde con uno de los tipos estudiados por Fletcher.

Antigüedad tardía y Edad Media

Con las primeras oleadas de bárbaros que llegan a la península y, sobre todo, con la presencia visigoda entramos de lleno en un periodo que, hasta la invasión musulmana del año 711, no podemos considerar sino una adaptación a nuevas circunstancias políticas, sociales y económicas de la herencia cultural latina. Durante todo el momento tardorromano y visigodo se tiende a una continuidad poblacional de los asentamientos ya existentes, de forma que no es difícil encontrar yacimientos arqueológicos reconocidos como romanos que perduren, como mínimo, hasta los siglos VII y VIII. Sabemos por ejemplo de la importancia de Egabrum en el siglo IV pues participó,

según recogen las fuentes, en el Concilio de Iliberris (Granada), celebrado a principios de este siglo.

Los fragmentos encontrados de cerámicas tardías, tanto comunes como vajilla de mesa, y los hallazgos genuinamente visigodos nos dan la clave de este momento. Restos visigodos tenemos en la periferia del Parque, más abundantes en la zona de Cabra y Doña Mencía. De Priego, presentamos una necrópolis situada entre la Sierra de Jaula y

la Horconera, con cerámica propia de este periodo. En una de las losas de piedra, que se emplearon para cubrir una de las tumbas exhumadas, se grabó, con un objeto punzante, un texto muy breve, actualmente en estudio, posiblemente de carácter religioso.

Llegamos ya a la invasión musulmana y con ella a uno de los periodos más genuinos de esta zona que estaría bajo el creciente lunar hasta bien entrada la Baja Edad Media. Territorio quebrado y sinuoso donde los haya, se impone la necesidad de dominar los pasos naturales mediante un buen número de justificaciones, castillejos y atalayas. Si a esto añadimos la lejanía de Córdoba, en un primer momento, la dificultad del camino a Granada, las revueltas internas que hicieron acto de presencia en estas tierras ya desde antes del Califato, y sobre todo, las vicisitudes históricas, que hicieron que la línea de frontera basculara mucho tiempo por estos parajes, es comprensible la necesidad de salvaguardar este territorio mediante buen número de construcciones militares.

El Jardín del Moro, en la Sierra de la Horconera (Priego), es el prototipo de castillo roquero que sacrifica la comodidad en la habitabilidad del lugar, a los intereses geo-estratégicos. Cerámicas califales (puede que algunos incluso anteriores) y almohades, puntas de flecha, algunas monedas de plata (dirhemes) y los restos de una muralla y un aljibe es lo más significativo del lugar. De características similares parecen ser

los restos de Abuchite (en los montes de Luque) aunque de ellos no hay realizado ningún estudio.

El resto de los castillos del Parque Natural están muy retocados salvo excepciones (Rute el Viejo...) en época cristiana, es más, en muchos de ellos es difícil seguirle la pista los orígenes musulmanes. Castillos tenemos en Luque, Zuheros, Doña Mencía, Cabra, Rute (El Viejo), Carcabuey y Priego. En la Sierra de Rute, el castillo de Rute el Viejo conserva los restos de dos torres y varios lienzos de muralla. No muy lejos de aquí está la torre del Canuto. Muy fundidos con el casco urbano hallamos el castillo de Cabra con torre del Homenaje y murallas conservadas, y el de Doña Mencía. Impresionantes, por su localización, se recortan en el cielo el castillo de Carcabuey, muy reformado en el siglo XIV, el de Luque y el de Zuheros, con gran torre del Homenaje que parece continuar el tajo de roca sobre el que se asienta. En Priego, el castillo es una gran mole con altas torres adosadas a la muralla y torre del Homenaje. En el Algar, cerca de la sierra de Gaena y dominando la aldea homónima se conservan los restos de dos torres y alineaciones de muros.

Como complemento del sistema de fortificaciones y para prevenirse de los ataques fronterizos (razzias) cristianos, se construyeron, la mayoría en época Nazarí, una serie de torreones, cilíndricos, macizos en su mitad inferior, destinados no a la defensa directa ni a resistir un ataque enemigo, sino a avisar de su llegada. Torres-Atalaya de este tipo son el canuto de Jaula o la torre de Fuente Alhama (Sierra Alcaide).

Además de los restos espectaculares mencionados, también aparecen huellas medievales, musulmanas o cristianas (cerámicas, monedas...) en Las Lagunillas, Vichira, Jaula, Lobatejo, Sierra Alcaide... y por extensión, en todo el territorio de las Sierras Subbéticas, amén de los interesantes "graffiti" y pinturas de la cueva de Cholones.

Geografía y vías de comunicación

Para finalizar este esbozo arqueológico, y retomando el comienzo de este artículo, vamos a hacer hincapié en una idea, la relación existente entre el medio geográfico y las vías de comunicación, encargadas de hacer factible y lo más cómodo posible, el trasiego, comercial o no, a través de dicho territorio.

En nuestro caso, el relieve quebrado y los valles encajonados han dificultado

enormemente el trazado de caminos en la antigüedad, de forma que los pasos obligados consisten en seguir el curso de los arroyos, aprovechar los collados o bordear las sierras. Es de esta manera que la zona este del Parque (sobre todo el macizo de la Horconera) y la Sierra de Albayate, crean un paso obligado, que a mayor escala no es sino la depresión Priego-Alcaudete, que contiene una alta densidad de asentamientos humanos de diferentes épocas, y que comunica el norte (campiña de Córdoba y Jaén) con el sur (pasos abiertos hacia la costa a través de la provincia de Málaga o Granada). Cronistas medievales nos hablan del trasiego del aceite y del trigo a través de este paso natural, pero parecidas funciones comerciales desempeñaba, a buen seguro, en época romana y a lo largo de toda la protohistoria. Los romanos van a aunar los pasos naturales con una completa red viaria, creándose las bases de un sistema completo de comunicaciones que será aprovechado en la E. Media y que, incluso, se utilizará, en ocasiones, para el trazado de caminos actuales. Por el actual Parque Natural, no discurría ninguna de las grandes vías que surcaba la Bética en época romana. Estas, según el Itinerario de Antonino, eran las que unían Corduba con Castulone (Linares) en dirección E-W, y con Antikaria (Antequera) en la N-S. Desde Castulone bajaba hacia la costa otra vía, que pasando por Saxetanum (Almuñécar) y Malaca llegaba a Gadis (Cádiz) bordeando la costa. Estas calzadas, empero, estaban unidas a su vez entre sí por un entramado de vías de segunda categoría, y éstas de nuevo, por caminos comarcales y hasta privados. Veamos, ya para terminar algunos ejemplos:

Bordeando el límite NW del Parque, está registrada arqueológicamente (hay tramos empedrados conservados a la altura de Zuheros) una vía conocida como Camino o Cañada de Metedores. Partía, por un lado, de la ya mencionada vía que unía Corduba con Antikaria, llegaba a Egabrum (Cabra), seguía cercana a las actuales Doña Mencía, Zuheros y Luque, pasaban por Iponuba (cerca de Baena), y tomaba la dirección de la actual provincia de Jaén, hasta la antigua Obulco. Este camino, según hemos comprobado, está jalonado de recintos fortificados, lo que demuestra su utilización mucho antes de la llegada de los romanos.

Restos de camino romano los rastreamos en la Sierra de Priego, en concreto el llamado Camino Viejo de

Priego a Rute. Hay un tramo, cercano a la Sierra de Jaula, relativamente bien conservado, con grandes piedras laterales ("margines") que delimitaban el ancho (4-5 m) y con un empedrado actualmente algo reventado.

Trazado medieval y romano se conserva en el Camino Viejo de Cabra a Priego. En este itinerario, y para salvar un arroyo cercano a Carcabuey, se construyó en época medieval (no hay señales de que pueda ser de origen romano) un puente, que conserva parte de los estribos musulmanes, y arco reconstruido en varias ocasiones posteriores.

BIBLIOGRAFIA

Dejando a un lado los numerosos trabajos aparecidos en publicaciones locales de los diferentes municipios que integran el Parque Natural, reseñamos a continuación algunas obras generales y artículos, donde ampliar los planteamientos expuestos. Para un mayor conocimiento del tema o ampliación de datos, nos remitimos a la bibliografía detallada en cada una de las obras siguientes:

- ARJONA, A. El reino de Córdoba durante la dominación musulmana Córdoba 1982 "La Cora de Cabra" y "La comarca de Priego en época musulmana". Actas I Cong. Hª Andalucía Medieval tomo I Córdoba 1978.
- ASQUERINO, M.D. "Prehistoria y Protohistoria en Córdoba" Córdoba y su provincia tomo II Sevilla 1985 "Materiales líticos de la Fte. del Carmen (Zuheros)" Ifigea nº 2 Córdoba 1985.
- BERNIER, J. "Las pinturas esquemáticas de la cueva de Cholones, en Zagrilla (Priego, Córdoba)". XI Cong. Nac. Arq. (Mérida, 1968) Zaragoza 1970.
- BERNIER, J.-SANCHEZ, C.-JIMENEZ, J.-SANCHEZ, A. Nuevos yacimientos arqueológicos en Córdoba y Jaén, Córdoba 1981.
- CANO, M.L. "Una estela de tipo alentejano en la prov. de Córdoba" Trabajos de Prehistoria nº 34, 1977.
- CARMONA, R. "El Jardín del Moro" II Congreso de Arqueología Medieval Española, Madrid 1987.
- ESCOBAR, J.M. "Historia Medieval", Córdoba y su provincia tomo II, Sevilla 1985.
- FORTEA, F.J. "Los ídolos de Doña Mencía" en Zephyrus XIV 1963.
- FORTEA, F.J.-BERNIER, J. Recintos y fortificaciones ibéricas en la Bética, Salamanca 1970.
- GABILAN, B. Los materiales de la Prehistoria en Priego de Córdoba, Córdoba 1987.
- MARCOS, A. "Posible edad neolítica de las pinturas rupestres esquemáticas de la cueva de los Murciélagos (Zuheros)". Corduba nº 5, Córdoba 1977.
- MORENO, A.-VENTURA, A. "Pinturas y graffiti medievales de la cueva-sima de Cholones" I. Cong. de Arqueología Med. Española. Huesca.
- RODRIGUEZ, J.F. "Córdoba hispano-romana" Córdoba y su provincia tomo II, Sevilla 1985.
- RODRIGUEZ, J.F. Del Amanecer prehistórico al ocaso visigodo en Historia de Córdoba (tomo I), Córdoba 1988.
- SEGURA, L. La ciudad ibero-romana de Iga-brum (Cabra-Córdoba), Córdoba 1988.
- VAQUERIZO, D. "Aproximación a la arqueología en la Subbética Cordobesa" Revista de Arqueología nº 77, Madrid 1987.
- VICENT, A.M.-MUÑOZ, A.M. "Segunda Campaña de excavaciones. La Cueva de los Murciélagos, Zuheros (Córdoba) 1969" Exc. Arq. Esp. nº 77, Madrid 1973.

La Mancomunidad y el Parque son entidades que se complementan de cara al turismo. Este es un resumen de las rutas turísticas propuestas por la Mancomunidad.

LA MANCOMUNIDAD DE MUNICIPIOS TURISTICOS DE LA SUBBETICA

RUTA ARQUEOLOGICA

- 1.- Doña Mencía: Museo Arqueológico local con importantes restos desde la edad del Bronce hasta la época romana.
- 2.- Zuheros: La Cueva de los Murciélagos, con notables restos del Neolítico cordobés.
- 3.- Cabra: Cueva de los Mosquitos, con restos neolíticos y megalíticos. Museo Arqueológico local, ubicado en la Casa de la Cultura, con importantes piezas prehistóricas, fenicias, griegas y romanas.
- 4.- Priego: Cueva de la Murcielaguina y Cueva de Cholones, importantes restos prehistóricos, iberos y romanos. Museo Arqueológico en formación.
- 5.- Almedinilla: Cerro de la Cruz, declarado Bien de Interés Cultural, Museo Arqueológico en formación, Villa Romana.

RUTA ARABE

Comenzaremos nuestra ruta, visitando Doña Mencía. Allí nos dirigimos hacia la zona antigua, donde está edificada la Alcazaba árabe y las calles que la rodean, que constituían la Medina: calles Juanita la Larga, Recodos... bordeando la manzana. En Zuheros, partiendo desde la Alcazaba para perdernos por sus calles recoletas y empinadas, caminando a través de toda su trama urbana. En Priego, nos iremos directamente hacia el Barrio de la Villa, recorriendo la calle Real, la placita de San Antonio, la calle Jazmines, la calle Bajondillo... constituyendo todo el núcleo la antigua medina donde se ubicaron la mezquita, zocos, baños, viviendas... en época árabe... para terminar en la Plaza de la Alcazaba, actualmente restaurada. Finalizaremos nuestra ruta en Cabra, partiendo del Cerro del Barrio Viejo, donde están los restos de la alcazaba para caminar hacia el Cerro de San Juan.

RUTA MEDIEVAL

Comenzaremos nuestro viaje en Luque, subiendo al castillo y paseando por los restos de las murallas. En Zuheros, visitaremos su castillo y admiraremos la vista desde su mirador. En nuestro camino hacia Priego, aparecen las torres vigía, que eran atalayas y guarda de caminos: Torre Alhama, Torre Barcas, Torre del Esparragal, Torre Alta... que comunicaban con la fortaleza de Priego, visible desde la lejanía. En la villa encaminaremos nuestros pasos hacia la Plaza del Castillo, en perfecto estado de conservación. Descansaremos para almorzar y beber en la Fuente del Rey. Ya en Carcabuey, olvidaremos las prisas que nos impone la ciudad, para disfrutar recorriendo sus recoletas calles de típico sabor, subir al castillo y admirar los bellos parajes que se ven desde su cima. Desde Carcabuey a Rute, torres vigía nos avisan la presencia inminente de otra fortificación: Las torres de Ucles, Torre Tiñosa... hasta llegar al Castillo de Rute el Viejo, situado a las afueras del pueblo. Saliendo de Rute, entre bellos parajes y cascadas, nos toparemos con Iznájar, cuyo castillo emerge en la cima rodeado por el limpio embalse del río Genil. En Lucena, pasaremos desde la plaza Nueva, hacia la Torre del Moral y los restos de las murallas que aún se conservan. De Lucena, hacia Cabra, donde se hallan los restos del castillo a la entrada de la villa, actualmente ocupado por el Colegio de las Escolapias y bastante transformado por construcciones posteriores. Finalmente llegamos a Doña Mencía, donde caminando hacia el casco antiguo, llegaremos a los restos del castillo.

RUTA DEL BARROCO

Comenzaremos por la Cuna del Barroco, señalando únicamente los monumentos más importantes, cuya descripción se encuentra en el estudio monográfico de cada villa.
Priego de Córdoba: Hospital e Iglesia de San Juan de Dios, Iglesia de la Asunción, Iglesia de la Aurora, Iglesia de San Francisco, Iglesia de las Mercedes, Fuente del Rey.
Lucena: Iglesia de Santa Clara, Iglesia de las Angustias, Sagrario Iglesia de San Mateo, portada de la Iglesia de San Juan de Dios.
Cabra: Sagrario de la Iglesia de la Asunción, Iglesia de Santo Domingo, Iglesia de San Juan de Dios.

RUTA GEOLOGICA

Desde el punto de vista geológico, la Subbética presenta una gran variedad de formas karsticas, que podremos admirar siguiendo la siguiente ruta. En Cabra, hemos de destacar la Nava, que son los llanos del macizo de la sierra. Las Dolinas, de la misma sierra así como el llamado Lapiáz de los Lanchares. Camino de Cabra a Carcabuey, nos encontraremos con los Hoyones de la sierra de Jarcas. De Priego a Almedinilla, se hallan las Dolinas de la Sierra de Albayate. Desde Priego a Fuente Tójar, la Cueva Jonda en la sierra de los Judíos. Finalizaremos con Las Dolinas en la sierra de Zuheros, llegando a la cueva más importante de toda la provincia; la cueva de los Murciélagos, ascendiendo por la llamada Cañada de los Malos Vientos.

RUTA DEL MONTAÑISMO

Enumeraremos sólo algunas de las muchas rutas de montaña que pueden realizarse en la Subbética, sabiendo que ofrece tantas posibilidades que depende de nosotros el marcar la ruta deseada.
1.- De Rute a Priego, por la sierra de Rute y la Tiñosa. 2.- De Rute a la Garganta del Río La Hoz, por la sierra. Igual por carretera. 3.- De Rute a la cabecera de la Presa de Iznájar, subiendo al Cerro de la Camorra. 4.- De la Sierra de Cabra a Luque y Zuheros, siguiendo el Arroyo Bailón. 5.- De Cabra a los Hoyones de Gaena. 6.- Desde Priego a Carcabuey, a la cima de la Tiñosa y a la Horconera. 7.- De Luque a Carcabuey, por carretera, atravesando la Sierra Alcaide. 8.- Subida a la Sierra de Cabra, Lucena, Zuheros... desde cada pueblo. 9.- Igualmente, pueden efectuarse salidas para coronar los puntos más altos de esta comarca: La Tiñosa, de 1.570 mts.; Pico Bermejo de 1.476 mts.; Pico Lobatejo de 1.380 mts.

RUTA DEL AGUA

En Cabra, la Fuente del Río, y la fuente de las Piedras. En Palenciana, el paisaje que rodea al río Genil, con un parque forestal de ICONA, junto al río, así como diferentes vistas panorámicas a lo largo del cauce. En Benamejí, el río Genil, con el puente de Hernán Ruiz y vistas panorámicas. Camino hacia Rute, nos encontramos con los manantiales y fuentes del río Anzur de Zambra. En Rute, camino de Iznájar, nos desviaremos hacia la Garganta del río de la Hoz. En Iznájar, el embalse del río Genil, con posibilidades deportivas, camping, playa. Subiremos hacia Carcabuey, hacia el Manantial de las Palomas, Fuente Dura, Marsergar. Por último en dirección a Priego, las Angosturas, Zagrilla y en el núcleo urbano, la monumental Fuente del Rey.

